

Catalogue

des activités pédagogiques

Année scolaire 2014-2015



Classes « Parc-environnement »
Classes « Parc-patrimoine »

EDUCATION A L'ENVIRONNEMENT
Direction de l'Animation du territoire
Service Éducation à l'environnement



Parc
naturel
régional
de la Martinique



Directeur de publication : Daniel CHOMET
Création graphique : service communication PNRM
Rédaction : Max GUERIN, Yanne CERTAIN
Crédits Photos : Max GUERIN, Christian CHAPEL, Jessica BEAL

Le Mot du Président



Connaître son territoire, son fonctionnement, son patrimoine, ses richesses et ses contraintes se révèle être un enjeu citoyen que nous avons tous à relever, à titre individuel ou collectif.

Les Parcs naturels régionaux ont pour mission de promouvoir et mettre en œuvre des actions diversifiées d'éducation, de transmission des savoir-faire, de sensibilisation et de formation des jeunes. Ainsi, depuis sa création en 1976, le PNRM a engagé, auprès de la population et particulièrement des scolaires, une action d'éducation permanente à l'environnement.

L'éducation à l'environnement est un des principaux vecteurs de l'action d'un Parc : elle est nécessaire pour informer, sensibiliser, mobiliser, convaincre et contractualiser pour l'action.

C'est un fil rouge qui mobilise les femmes et les hommes autour de toutes les missions du Parc. Cette mission catalyse les initiatives, rassemble les acteurs, met en réseau les partenaires, crée de la convivialité, de la participation et du dynamisme !

L'éducation au développement durable est une des priorités exprimée dans les exigences pédagogiques de l'Education Nationale. Une convention de partenariat a donc été établie entre l'Académie de la Martinique et le Parc naturel régional de la Martinique.

L'objectif commun, partagé par l'ensemble des agents du Parc naturel et les membres du corps enseignant, est qu'à terme, chacun se sente davantage responsable, solidaire et impliqué dans la protection et la valorisation du territoire.

Dans votre classe ou lors d'une sortie scolaire, vous trouverez sur le territoire du PNRM, moult occasions d'ouvrir vos élèves, nos enfants, à la créativité, de leur faire découvrir les richesses de notre patrimoine culturel et naturel et de leur transmettre des valeurs et des savoir-faire inhérents à la vie de notre société martiniquaise.

Je souhaite que cette collaboration soit pour nous tous, source de découverte, d'un apprentissage fructueux et d'un enrichissement perpétuel à travers la rencontre avec les acteurs du territoire, gardiens de notre patrimoine.

Daniel CHOMET
Président du Parc naturel
régional de la Martinique



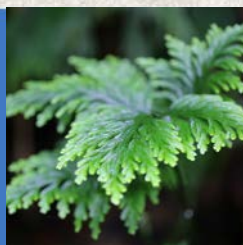
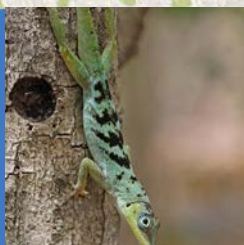
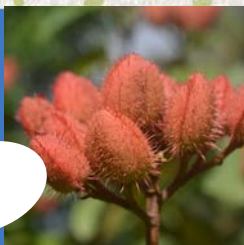
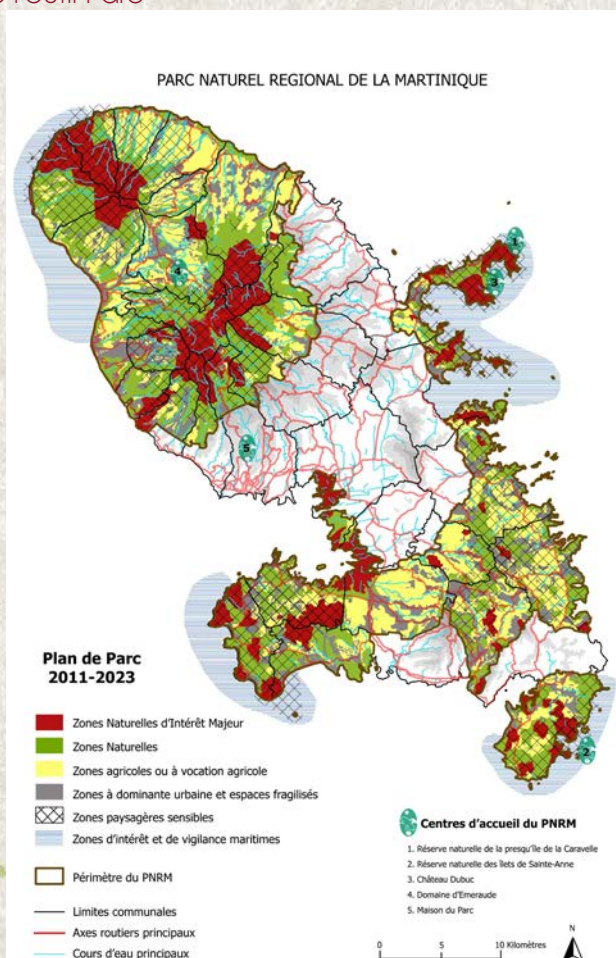
Présentation du Parc naturel régional de la Martinique

Le Parc naturel régional de la Martinique est un territoire classé par l'Etat, à l'initiative du Conseil Régional, en raison de la qualité, de la fragilité de ses paysages, de ses milieux naturels et de son patrimoine historique et culturel.

Les projets développés par le Parc à travers la chartre s'articulent autour de 4 axes :

1. Préserver et valoriser les milieux naturels et les paysages de la Martinique
2. Encourager les martiniquais à être acteur du développement durable de leur territoire
3. Faire vivre la culture martiniquaise dans les projets du Parc
4. Renforcer la performance de l'outil Parc

Le territoire du Parc, d'une superficie totale d'environ 70% du territoire, couvre 32 communes, réparties en quatre secteurs géographiques.



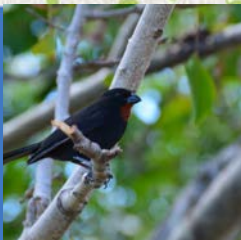
Un territoire d'expérimentation pour les classes

De par la variété de ses milieux écologiques, la diversité de ses paysages et la richesse de son patrimoine culturel, architectural et historique, le territoire du Parc peut être le support de nombreux projets pédagogiques.

Il s'agit, pour le Parc, d'accompagner les enseignants qui le souhaitent dans un projet annuel de sensibilisation et d'élaborer avec chacun d'entre eux, un projet unique en fonction de leurs objectifs et de leurs attentes.

Les 4 temps forts des « Classes-Parc-Environnement » :

1. Le montage et la mise en oeuvre des projets
2. Les animations pédagogiques en classe et sur le terrain
3. Les outils pédagogiques nécessaires aux animations
4. La valorisation des projets



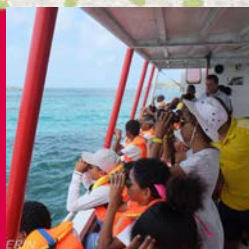
Le Programme pédagogique

Le programme pédagogique des Classes-Parc-Environnement s'adresse, selon les thèmes de travail, aux classes de cycle 2 et/ou de cycle 3.

Les enseignants intéressés par la mise en oeuvre d'un projet au sein de leur classe pour l'année scolaire 2014/2015, sont invités à envoyer leur dossier ou la fiche de leur projet avant le 31 décembre 2014.

Thème des Classes Parc-Environnement
proposés aux enseignants :

- La mangrove
- Le littoral et la mer
- La lecture de paysage
- Le rallye patrimoine
 - La rivière
- Le jardin créole
- La ferme aquacole
 - Le kasotè
 - Les abeilles



La mangrove

Activité permettant de comprendre la biodiversité de l'éco-système et de découvrir plus particulièrement un milieu spécifique : la mangrove.



OBJECTIFS :

- Découverte de l'écosystème
- Les arbres de la mangrove
- Connaître les conditions d'installation
 - Les fonctions écologiques
 - la faune de la mangrove

DUREE DE L'ACTIVITÉ
1/2 journée

SITES D'EXPLORATION :

- Réserve Naturelle de la Caravelle
 - Etang des Salines
 - Anse Meunier
 - Forêt de la Vatable
- Baie de Génipa (activités nautiques)
- Baie des Anglais (activités nautiques)

EFFECTIFS

30 élèves maximum

SCOLAIRES CIBLÉS :

A partir du cycle 3

COÛT
120 €



Le littoral et la mer

Découvrir les paysages littoraux et la diversité des milieux marins.

OBJECTIFS :

- Découverte des faciès littoral (côtes rocheuses, falaises, etc.)
 - La végétation du littoral
- Connaître les écosystèmes littoraux

SITES D'EXPLORATION :

- Circuit de Grand Macabou
- Circuit de l'Îlet Chevalier
- La savane des pétrifications
- La forêt de Vatable

SCOLAIRES CIBLÉS :

A partir du cycle 3

EFFECTIFS
30 élèves maximum

COÛT
120 €

DUREE DE L'ACTIVITÉ
1/2 journée



La lecture de paysage

Apprendre à lire une carte IGN
et découvrir sur le terrain, les formes et le relief de notre paysage.



OBJECTIFS :

- Acquérir la méthodologie permettant d'analyser un paysage
- Comprendre l'organisation et parfois l'histoire du paysage
 - Apprendre à lire la carte IGN

DUREE DE L'ACTIVITÉ

1/2 journée
Une intervention
en classe

SITES D'EXPLORATION :

- La Réserve Naturelle Nationale de la Caravelle (le Phare)
- Montagne Pelée (Aileron)

EFFECTIFS

30 élèves maximum

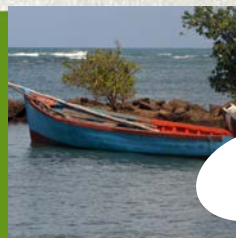
SCOLAIRES CIBLÉS :

A partir du cycle 2

OUTILS FOURNIS :

- Carte IGN
- Jumelles

COÛT
120 €



Le patrimoine historique

Découverte de l'habitation et des sites historiques du Parc naturel régional. Réalisation d'un rallye patrimoine sur le site du Château Dubuc.

OBJECTIFS :

- Découverte du patrimoine historique des habitations
- Rallye-jeux en équipe

SITES D'EXPLORATION :

- Château Dubuc
- Visite guidée du Domaine de Fond Saint-Jacques
- Visite guidée de Val d'or
- Visite guidée de Crève-coeur

SCOLAIRES CIBLÉS :

- A partir du cycle 3

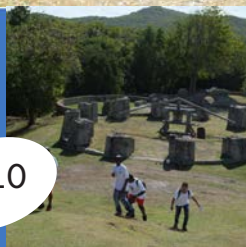
OUTILS FOURNIS POUR LE RALLYE :

- Livret
- Feuille de route
- Enigmes
- Photographies

Rallye patrimoine
EFFECTIFS :
30 élèves maximum

Rallye patrimoine
COÛT : 120 €

DUREE DE L'ACTIVITÉ
1/2 journée
Une intervention
en classe



La rivière

Découverte de l'écosystème des rivières en expliquant son rôle et son importance pour la biodiversité.



OBJECTIFS :

- Connaître la composition hydro morphologique d'une rivière
- Comprendre le fonctionnement d'une rivière
 - L'eau, de la source à la mer
 - La Faune des rivières

DUREE DE L'ACTIVITE
1/2 journée

SITES D'EXPLORATION :

- Coeur Bouliki
- Secteur de la Lézarde

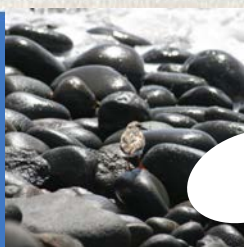
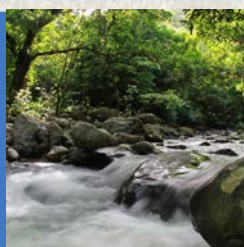
EFFECTIFS
30 élèves maximum

SCOLAIRES CIBLÉS :

- A partir du cycle 2

COÛT
120 €

Activités menées en partenariat avec des Associations d'Éducation régionales



Le jardin créole

Réalisation de son jardin créole à l'école... Apprentissage des techniques de plantation.

OBJECTIFS :

- Faire connaître les espèces végétales, les légumes et plantes aromatiques
 - Aborder le cycle de vie du monde végétal
 - Initier aux techniques de plantation
 - Connaître les ressources du jardin créole

SITES D'EXPLORATION :

- Ferme solidaire de Carrère

SCOLAIRES CIBLÉS :

- A partir du cycle 1
- Outils nécessaires :
- Zone de plantation
 - Graines
- Outils de jardin
- Appareil photo



EFFECTIFS
30 élèves maximum

COÛT
200 €

DUREE DE L'ACTIVITÉ
1/2 journée



La Ferme aquacole

Découverte de la faune aquatique en eau douce : les poissons, les crevettes, les écrevisses.

Deux programmes sont proposés :

LES POISSONS D'EAU DOUCE

Atelier 1 : Projection de film : Découverte de quelques espèces de poissons : *mulet, dormeur dit dormé, tilapia, guppy, saint-pierre, hybride tilapia-saint-pierre*.
Fabrication de canne à pêche.

Atelier 2 : Découverte de la morphologie du poisson. Fiche sur les poissons à compléter.
Atelier 3 : Fabrication de la canne à pêche artisanale. Activités de pêche avec la canne fabriquée.



LES CREVETTES ET ECREVISSES

DUREE DE L'ACTIVITÉ
1/2 journée

Atelier 1 : Découverte de quelques espèces de crevettes et d'écrevisses de Martinique qui ont tendance à disparaître : gros-mordant, bouquet canelle, queue de madras, z'habitant, chevrette d'élevage, grand bouc, pissette, grand bras, écrevisse de Nouvelle-Guinée.

Atelier 2 : Manipulation / différenciation / Identification de quelques espèces : écrevisses de Nouvelle Guinée, pissette, bouc, gros mordant ou grand bras.

Atelier 3 : techniques de pêche :
le filêt, la nasse et le câlin.

EFFECTIFS
30 élèves maximum

SITES D'EXPLORATION :

- Le ranch du Vert-Pré

SCOLAIRES CIBLÉS :

- A partir du cycle 2

COÛT
120€ pour
un programme
au choix

Activités menées en partenariat avec des Associations d'Éducation régionales



Les abeilles

DUREE DE L'ACTIVITÉ
1/2 journée

Découverte du monde des abeilles, observation de leur vie sociale, identification des activités de la colonie.

EFFECTIFS
30 élèves maximum



OBJECTIFS :

- Découvrir l'abeille dans son environnement
- Rôle de l'abeille dans le monde végétal
 - Les produits de la ruche
 - Visite de la ruche (sur le terrain)

SITE D'EXPLORATION :

Réserve naturelle de la Caravelle
Château Dubuc

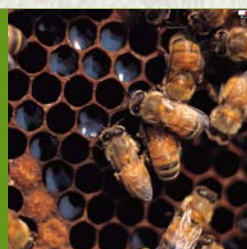
SCOLAIRES CIBLÉS :

Cycle 2 et 3

EQUIPEMENT OBLIGATOIRE :

- Tenue d'apiculteur complète (fournie)
- Chaussures fermées et chaussettes
 - Casquette

COÛT
120 €



Le Lasotè

OBJECTIFS :

- Faire découvrir le Lasotè

SITES D'EXPLORATION :

terrain de Grand Fond à Fond Saint-Denis

SCOLAIRES CIBLÉS :

- A partir du cycle 1



DUREE DE L'ACTIVITÉ
1/2 journée

- Accueil des élèves et animation pédagogique autour des fruits de saison
 - Appel au rassemblement lasotè
 - Visite de l'exploitation
 - Initiation à la musique du lasotè
 - Initiation au lasotè

EFFECTIFS
30 élèves maximum

COÛT
200 €



Le Parc naturel régional propose un programme qui regroupe plusieurs classes, autour de thèmes liés à notre patrimoine culinaire, culturel et historique :

Noël d'Antan, chez nous
Au Village de Pâques
Les abeilles
Découverte du manioc et du miel

Les directeurs intéressés par la mise en oeuvre d'un projet au sein de leur établissement pour l'année scolaire 2014/2015, sont invités à prendre contact avec le Service Education à l'Environnement avant le 31 décembre 2014, au tél : 0596 55 67 39 ou par mail : education@pnr-martinique.com.



Noël d'antan, Noël chez nous



OBJECTIFS :

**Découvrir la tradition festive
et culinaire du "Noël d'antan"**

DUREE DE L'ACTIVITÉ
de 9 h à 15 h

SCOLAIRES CIBLÉS :

- Cycle 3 (CM1 et CM2)

DÉROULEMENT :

1) Visite des classes sur une exploitation agricole à la découverte des produits de saison, fruits et légumes et leurs utilisations à cette période.

2) Regroupement pour la transmission intergénérationnelle des savoirs avec les aînés autour d'ateliers culinaires, confection d'objets, musique traditionnelle, jeux et repas pris en commun.

EFFECTIFS
200 à 250 élèves

Sur réservation





Au village de Pâques

OBJECTIF :

Découvrir la tradition festive de Pâques chez nous

SCOLAIRES CIBLÉS : Cycle 3 (CM1 et CM2)

DÉROULEMENT :

- 1) Visite des classes sur une exploitation agricole à la découverte des produits de saison, fruits et légumes et leurs utilisations à cette période.
- 2) Regroupement pour la transmission intergénérationnelle des savoirs avec les aînés autour d'ateliers culinaires, confection d'objets, musique traditionnelle, jeux et repas pris en commun.



Village de Pâques

DUREE DE L'ACTIVITÉ
de 9 h à 15 h

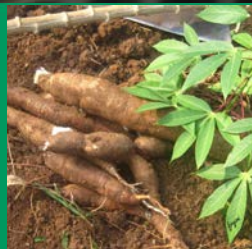
EFFECTIFS
200 à 250 élèves

Une transmission intergénérationnelle du savoir-faire



Sur réservation





Découverte du miel et du manioc



OBJECTIFS :
**Découvrir les produits locaux
et les traditions culinaires**

DUREE DE L'ACTIVITE
1/2 journée
en classe

SCOLAIRES CIBLÉS :
maternelles

DÉROULEMENT :

EFFECTIFS
30 élèves maximum

Ce programme se déroule à l'école.
Les élèves découvrent
et s'informent sur tout ce qui a trait
au miel et au manioc.

COÛT
120 €



Les sites du Parc naturel régional

Le Domaine d'Émeraude

Morne-Rouge
Une promenade unique au cœur de la forêt tropicale
Un pavillon ludique d'exploration de la biodiversité



Ici, chaque pas est une découverte, chaque question une expérience.



OUVERT TOUS LES JOURS DE 9H À 16H
TÉL. : 0596 52 33 49
ROUTE DE LA TRACE - MORNE-ROUGE - MARTINIQUE
WWW.PNR-MARTINIQUE.COM
f PARC NATUREL RÉGIONAL DE LA MARTINIQUE

Domaine d'Émeraude : accès payant 2 € (tarif scolaire, sans guide)

Informations et réservations : 0596 55 67 39

Château Dubuc : accès payant 2 € (tarif scolaire, sans guide)

Château Dubuc

Habitation-sucrerie du XVIII^{ème} siècle
Ouvert tous les jours de 9h à 16h30
Tél. : 0596 58 09 00 - www.pnr-martinique.com
Tartane - Trinité



Une page
d'Histoire
au cœur de la Réserve Naturelle
de la
Caravelle



Les réserves naturelles nationales

La réserve naturelle nationale de la Caravelle

Accès gratuit et réglementé
guide à la demande
Informations et réservation
au Tél : 0596 55 67 39



La réserve naturelle nationale des îlets de Sainte-Anne

Accès interdit
Visite guidée uniquement
Information sur les prix
et réservation à effectuer
au Tél : 0596 55 67 39



Le moulin de Val d'Or

Pour renforcer l'originalité du site de Val d'Or, la Communauté d'agglomération de l'Espace Sud a confié au Parc naturel régional la remise en activité du Moulin de Val d'Or. L'animation est présentée par les guides conférenciers du Parc naturel, spécialement formés aux anciennes techniques de broyage de la canne.

Visite gratuite pour les scolaires le vendredi

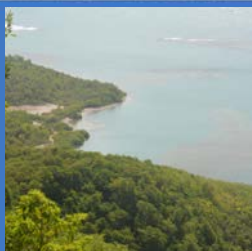
Horaires des visites guidés :

Le matin : 9h15 - 10h15 - 11h15

L'après-midi : 14h15 - 15h15 - 16h15

Réservation au 0596 55 67 39 et 0696 33 35 62

education@pnr-martinique.com



A qui s'adresse ce programme ?

Le programme pédagogique des « Classes-Parc » s'adresse selon les thèmes de travail, aux classes de CP et CE 1 de cycle 2 et/ou aux classes de cycle 3 des écoles primaires et élémentaires.

Comment s'inscrire ?

Les enseignants intéressés par la mise en oeuvre d'un projet au sein de leur classe pour l'année scolaire 2014/2015, sont invités à contacter le service d'Éducation à l'environnement avant le 31 décembre 2014.

SERVICE EDUCATION A L'ENVIRONNEMENT

Immeuble Bellevue - 97200 Fort de France

Tél : 05 96 55 67 39

Fax : 05 96 79 58 52

education@pnr-martinique.com



Les conditions générales

de Vente des prestations d'Éducation à l'environnement
du Syndicat Mixte du Parc naturel régional de la Martinique
Juin 2011

Les Parcs Naturels Régionaux ont pour mission de promouvoir, de mettre en œuvre des actions diversifiées d'éducation, de sensibilisation et de formation des jeunes.

La pédagogie de l'environnement est donc l'une des missions fondatrices des Parcs qui inclut aujourd'hui l'éducation (Compétence conférée par le décret n° 94-765 du 1er septembre 1994). A ce titre, le Syndicat Mixte du Parc Naturel Régional de la Martinique (SMPNRM) depuis sa création en 1976 a engagé auprès de la population et particulièrement des jeunes une action d'éducation permanente à l'environnement.

Depuis l'année scolaire 2013/2014, le SPNRM propose un nouveau catalogue d'activités payantes.

Les présentes conditions visent à définir les modalités de vente (de la commande à la livraison), des prestations d'Éducation à l'environnement du SPNRM.

Les conditions générales de vente définissent les conditions applicables aux ventes conclues entre d'une part les établissements scolaires souhaitant effectuer un achat, dénommées « Le Client », et d'autre part Syndicat Mixte du Parc Naturel Régional de la Martinique - dénommé « Le SMPNRM » - dont le siège social est situé à : Maison du Parc Avenue des Caneficiers-BP 437 -97205 Fort de France Cedex et représenté par Monsieur Daniel CHOMET, en sa qualité de Président, dûment élu par le comité syndical du PNRM.

Toute commande, signée par « le client », implique une pleine acceptation irrévocable des conditions générales par celui-ci.

Les présentes conditions ne peuvent en aucun cas être annulées ou modifiées par des dispositions contraires stipulées par « le client », sans l'accord écrit du SPNRM.

Le « SMPNRM » se réserve le droit de pouvoir modifier ses conditions de vente par délibération de l'organe délibérant.

Les conditions de vente en vigueur sont celles mises à la disposition du client au jour de sa commande.



Les conditions générales

Les présentes conditions générales de vente sont disponibles au siège social du SMPNRM de la Martinique ainsi que sur son site internet <http://pnr-martinique.com/>

Article 1 : Objet

Les présentes conditions ont pour objet de définir les droits et obligations des parties dans le cadre de ventes de prestation d'Éducation à l'Environnement. Les clients susceptibles d'acheter ces prestations sont exclusivement les établissements scolaires (écoles primaires, collèges et lycées).

Article 2 : Modalités de réservation, de commande et de vente

Les clients peuvent acheter les prestations d'éducation à l'environnement selon les modalités suivantes :

2-1- La réservation :

Le client procède à la réservation de la prestation au minimum 20 jours avant la date souhaitée et dans le respect des conditions définies dans le catalogue (nature de la prestation, coût). Le client renseigne la fiche de réservation et la renvoie par voie postale, fax ou courrier électronique auprès du PNRM à :

PNRM -Service Éducation à l'Environnement
Maison du Parc -Avenue des Caneficiers-Sainte Catherine-BP 437
97200 Fort de France
education@pnr-martinique.com - Tél : 05 96 55 67 39 - Fax : 05 96 79 58 52

2-2- L'établissement du devis :

A l'issue de la réservation le PNRM établit un devis qui est transmis au client.

En cas d'acceptation par le client, ce devis devra être retourné au PNRM avec la mention « bon pour accord », ainsi que la signature, nom, prénom, qualité du responsable de l'établissement au plus tard 15 jours avant la date de la prestation. Les devis ne portant pas l'intégralité des mentions ci-dessus signature ne seront pas pris en compte.

Le client pourra, s'il le souhaite transmettre au PNRM un bon de commande validé et signé pour confirmer sa réservation. Ce n'est qu'à la réception du devis validé par le client ou du bon de commande validé et signé que la réservation deviendra ferme et définitive.

La signature ou la confirmation de la commande entraîne acceptation pleine et sans réserve des présentes conditions générales de vente par le Client, la reconnaissance d'en avoir parfaite connaissance et la renonciation à se prévaloir de ses propres conditions d'achat ou d'autres conditions.

Le PNRM se réserve le droit d'annuler toute commande en cas de non réception de la confirmation écrite du client ou de réception de justificatifs (devis ou bon de commande) non conformes.

Toute modification ou annulation demandée par le client ne pourra être prise en considération par le PNRM que si elle est parvenue par écrit (courrier, fax, mail) au SMPNRM au minimum 5 jours avant la date de la prestation. L'annulation d'une commande ne peut se faire sans l'acceptation du SMPNRM.

Toute annulation non conforme aux prescriptions ci-dessous fera l'objet d'une facturation par le SMPNRM

2-3 La facturation :

Une fois la prestation réalisée elle fera l'objet d'une facturation par le SMPNRM et sera transmise par voie postale ou mail au client.

Article 3 : Informations produits

Le PNRM respecte les dispositions de l'article L111.1 du Code de la Consommation, qui prévoit la possibilité pour le consommateur potentiel de connaître, avant la prise de commande définitive, les caractéristiques essentielles du produit qu'il souhaite acheter.

Le descriptif détaillé des prestations est communicable au client à sa demande et contenu dans le catalogue édité chaque année scolaire par le PNRM.

Article 4 : Prix

Les prestations vendues sont facturées au prix déterminé par les instances du Syndicat Mixte du PNRM

Les tarifs sont disponibles sur simple demande au siège social du SMPNRM. Il n'est pas fait application de la TVA, conformément aux dispositions de l'article 293B du Code Général des Impôts.

Article 5 : Disponibilité des produits

La disponibilité des prestations n'est valable que dans la limite des dates du calendrier scolaire. L'indisponibilité momentanée du produit ne saurait engager la responsabilité du PNRM ni ouvrir droit à des dommages et intérêts pour le client.

Article 6 : Paiement

Toutes les factures sont payables par virement ou chèque. Aucun autre moyen de paiement n'est accepté.

Lorsque le règlement est effectué par chèque, ce dernier doit être impérativement libellé à l'ordre du Trésor Public et expédié au : Parc Naturel Régional de la Martinique-maison du parc -Avenue des Caneficiers-Sainte Catherine-BP 437-97200 Fort de France

Par virement sur ce compte provisoire dont les coordonnées figurent ci-dessous :

Titulaire du compte : TP Fort de France Municipale

BIC : IDDOFRP1XXX - Domiciliation : IEDOM - Banque : 45159

Guichet : 00005 - Compte : 3D630000000 - Clé : 82

Article 7 : Informatique et Libertés

Conformément à la loi Informatique et Libertés du 06/01/1978, les informations concernant le client ne sont utilisées que dans le cadre de la relation commerciale et aux fins de traitement de la prestation avec le PNRM.

Le PNRM s'engage à ne pas transmettre, vendre ou louer ces informations à des tiers.

Conformément à la loi, le client dispose d'un droit d'accès, de modification, de rectification et de suppression des données personnelles le concernant.

Pour exercer ce droit, le client peut écrire au PNRM à l'adresse suivante par courrier ou courriel :

Parc Naturel Régional de la Martinique

Maison du parc - BP 437-Avenue des Caneficiers-97205 Fort de France

Contact@pnr-martinique.com

Article 8 : Règlement des litiges

Les présentes Conditions Générales de Vente sont régies, pour leur interprétation et leur exécution, par le droit français. Tout litige pouvant survenir entre les parties à l'occasion de l'exécution du présent contrat devra être porté devant les tribunaux français.



MAISON DU PARC

Avenue des Caneficiers

Sainte-Catherine BP 437

97205 Fort-de-France Cedex

T : 0596 64 42 59 - F : 0596 64 72 27



Parc naturel régional de la Martinique



@PNRMartinique

www.pnr-martinique.com



Parc
naturel
régional
de la Martinique