



Rapport d'activité **2014**

UNE TERRE aux mille visages



Parc
naturel
régional
de la Martinique
Syndicat Mixte de Collectivités
Territoriales



Sommaire

Des hommes, des moyens _____	5
Les finances _____	6
Le service des marchés _____	8
Politique des ressources humaines _____	10
Pour un territoire préservé _____	15
Les activités scientifiques _____	16
L'observatoire martiniquais de la Biodiversité _____	18
Les missions des Gardiens de l'environnement _____	20
La gestion des Réserves naturelles _____	26
Pour un développement économique durable _____	33
Actions d'insertion et de formation pour un développement durable _____	34
Agriculture durable : "agroforesterie/productions de niche" _____	35
Le "développement apicole" _____	37
Mission agriculture durable - Développement économique et Marque Parc _____	39
ENERJI'BUS _____	41
Pour animer, valoriser le territoire et sensibiliser la population _____	43
L'animation du territoire _____	44
Valoriser le territoire _____	56
Aménager les sites _____	59
Communiquer pour informer et sensibiliser _____	62



DES HOMMES. DES MOYENS...

Les finances

Le service des marchés

La politique des ressources humaines



Les finances

Pour le Syndicat Mixte du PNRM, il s'agissait en 2014, de poursuivre une politique de développement durable avec des objectifs tant pour le programme d'investissement que pour le programme d'actions en fonctionnement.

En matière d'investissements, il s'agissait de concrétiser des projets d'envergure prévus dans le programme pluriannuel d'investissement du PNRM. Cependant, un certain nombre de retards dans l'exécution de ces opérations a été constaté, liés notamment :

- aux contraintes liées au foncier pour l'acquisition le terrain d'assiette du parking, pour l'accueil et de la desserte de la RNC,
- à l'infirmité de quelques lots du marché travaux pour le pavillon pédagogique d'émeraude,
- à la redéfinition du programme des travaux pour la première tranche du jardin botanique de Saint-Pierre (sécurisation des falaises),
- à des études supplémentaires préalables pour les fondations du bâtiment devant abriter le siège du PNRM,
- à des études d'archéologie préventives pour le bâtiment administratif de la future réserve naturelle régionale de Génipa à Vatable.

La majeure partie de ces projets devraient se réaliser en 2015.

Pour la section de fonctionnement, l'essentiel du programme d'actions de 2014 a été mis en œuvre et a permis de développer :

- Les actions en matière de valorisation des espaces et des espèces (travaux préparatoires à la création de l'observatoire de la biodiversité);
- La mise en œuvre des actions d'animation autour du patrimoine ;

- La réalisation du programme d'éducation à l'environnement ;
- Pour le développement local, des actions en matière d'agriculture durable, notamment pour tous les aspects liés à l'expérimentation (conservatoire d'abeilles, étude sur les plantes fourragères...) et la valorisation de la marque Parc.

L'amélioration des procédures comptables a permis la poursuite de l'optimisation des pratiques et de des programmations financières, à savoir :

- La poursuite du solde des opérations commencées avant 2011 et qui ont nécessité des régularisations sous forme de crédits à actualiser, dégager ou à réaffecter,
- La reprogrammation des projets non engagés pour lesquels il a été nécessaire de vérifier au préalable, la validité du plan de financement initial ou leur redimensionnement,
- l'ajustement des recettes au regard des engagements réels des partenaires.

Le tableau ci-dessous retrace la synthèse des résultats de l'année 2014 pour le budget principal et le budget annexe formation.

Budget principal

Dépenses		Recettes		Résultat net (rec-dép)	Résultat de clôture 2013	Résultat comptable
Prévisions Fonctionnement	10 616 809,45€	Prévisions Fonctionnement	10 616 809,45€			
Réalisations	6 972 625,68€	Réalisations	7 249 334,12€	276 708,44€	926 209,53€	1 202 917,97€
Solde	3 025 018,54€	Solde	3 076 553,06€			
Investissement						
Prévisions Investissement	10 285 197,04€	Prévisions Investissement	10 285 197,04€			
Réalisations	1 727 607,00€	Réalisations	1 126 394,87€	-601 212,13€	309 434,38€	-291 777,75€
Solde	8 557 590,04€	Investissement	9 158 802,17€			

Le résultat cumulé 2014 du Budget Principal s'établit à 911.140,22€ (total section de fonctionnement et d'investissement).

Pour le Budget Principal, une exécution budgétaire pour les recettes de fonctionnement en légère baisse par rapport à 2013 : 65 % contre 70 %. Les dépenses de fonctionnement se stabilisent à 68 % contre 67 % en 2013.

Une réalisation moins importante pour l'investissement mais l'année 2014 a permis néanmoins de mettre en œuvre des études préalables aux investissements futurs (maîtrises d'œuvre signées pour de nombreuses opérations d'investissement...). Un portefeuille de projets est donc opérationnel pour 2015.

Néanmoins, les programmes antérieurs (2007-2011) ont été engagés en totalité pour la somme de 2.696.628,77 €. Ils ont fait l'objet, au cours de cet exercice, de marchés ou d'avenants par rapport au délai d'exécution dépassé.

Il est aussi à souligner que l'absence récurrente de ligne de trésorerie oblige à une gestion en flux tendus de la trésorerie et a nécessité une vigilance accrue des encaissements et des décaissements sur l'ensemble de la période 2014.

Budget annexe

Dépenses de Fonctionnement		Recettes de Fonctionnement		Résultat net (rec-dép)	Résultat de clôture 2013	Résultat comptable
Prévisions	1 945 400,38€	Prévisions (BS 2013)	1 945 400,38€			
Réalisations	897 572,33€	Réalisations	1 103 207,85€	205 635,525€	507 115,27€	712 750,79€
Solde	1 047 828,05€	Solde	842 192,53€			

Le Budget Annexe de la Formation est un budget essentiellement de fonctionnement regroupant les Ateliers Chantier d'Insertion (ACI) suivants : entretien de sentiers littoraux, relance de la filière cacao an II, Anier/muletier an III, Aménagement des sites an III.

Les Dotations et les participations perçues dans le cadre des chantiers en proviennent en majeure partie de l'ASP, de la Région et du Fond Social Européen.

En conclusion, le compte administratif 2014 en parfait accord avec le compte de Gestion 2014 de Monsieur le Trésorier Principal Municipal de Fort-de-France, fait apparaître les résultats ci-contre.

Les résultats agrégés de la gestion 2014 (budget principal et budget annexe formation) indiquent un montant cumulé (y compris les Restes à réaliser et les reports) de 5.004.220.10€.

		Dépenses	Recettes	Résultat = (rec-dép)
Résultat net de l'exercice (mandats + titres)	section de fonctionnement	7 249 334,12	6 972 625,68	276 708,44
	section d'investissement	1 126 394,87	1 727 607,00	-601 212,13
	Section fonct. BAF	1 103 207,85	897 572,33	205 635,52
Résultats excédentaires de l'exercice N-1	Section fonctionnement	926209,53		926 209,53
	Section d'investissement	309 434,38		309 434,38
	Section de fonct. BAF	507 115,27		507 115,27
TOTAL (réalisations + reports)	soit résultat comptable de Fonct.	9 785 866,77	7 870 198,01	1 915 668,76
	soit résultat comptable d'investissement	1 435 829,25	1 727 607,00	-291 777,75
	RESULTAT COMPTABLE 2014	11 221 696,02	9 597 805,01	1 623 891,01
Restes à réaliser à reporter	Section de fonctionnement	1 030 056,53	959 637,22	70 419,31
	Section fonct. du BAF	78 600,00	0	78 600,00
	Section d'investissement	5 019 245,51	1 787 937,73	3 231 309,78
RESULTAT CUMULE	Section de fonctionnement	10 894 523,30	8 829 835,23	2 064 688,07
	Section d'investissement	6 455 076,76	3 515 544,73	2 939 532,03
Total résultat cumulé 2014		17 349 600,06	12 345 379,96	5 004 220,10

Le service des marchés

Au cours de l'année 2014, 46 marchés ont été contractualisés pour un montant total de dépenses engagées de 1 108 328,16€ TTC.

Répartition par Direction	Nombre de marchés	Répartition en % du nombre	Montant total € TTC	Répartition en % du montant	Montant moyen € TTC
DAG	6	13 %	209 577,44€	19 %	34 929,57€
COM	4	9 %	66 539,39€	6 %	16 634,85€
DDLDF	9	20 %	211 850,95€	19 %	23 538,99€
DAT	6	13 %	50 906,69€	5 %	8 484,45€
DPAT	5	11 %	106 699,67€	10 %	21 339,93€
DAGS	16	35 %	462 754,22€	42 %	28 922,14€
TOTAL	46	100 %	1 108 328,36€	100 %	24 094,09€

Nombre de marchés



Montant total € TTC



Montant moyen € TTC



■ DAG ■ COM ■ DDLDF ■ DAT ■ DPAT ■ DAGS

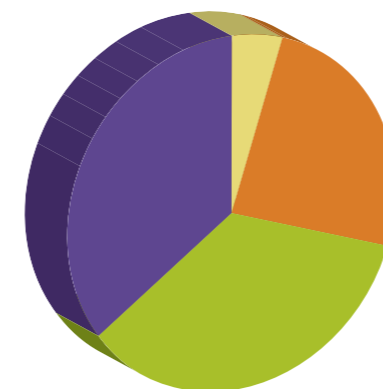
20 avenants ont été passés pour les marchés datant de 2011 à 2013.

Ces avenants se répartissent comme suit :

Répartition par type	Nombre d'avenants	Répartition en % du nombre	Montant total € TTC
DAG	1	5 %	
COM	0	0 %	
DDLDF	5	25 %	1 600,00€
DAT	0	0 %	
DPAT	7	35 %	1 302,00€
DAGS	7	35 %	4 391,28€
TOTAL	20	100%	1 489,28€

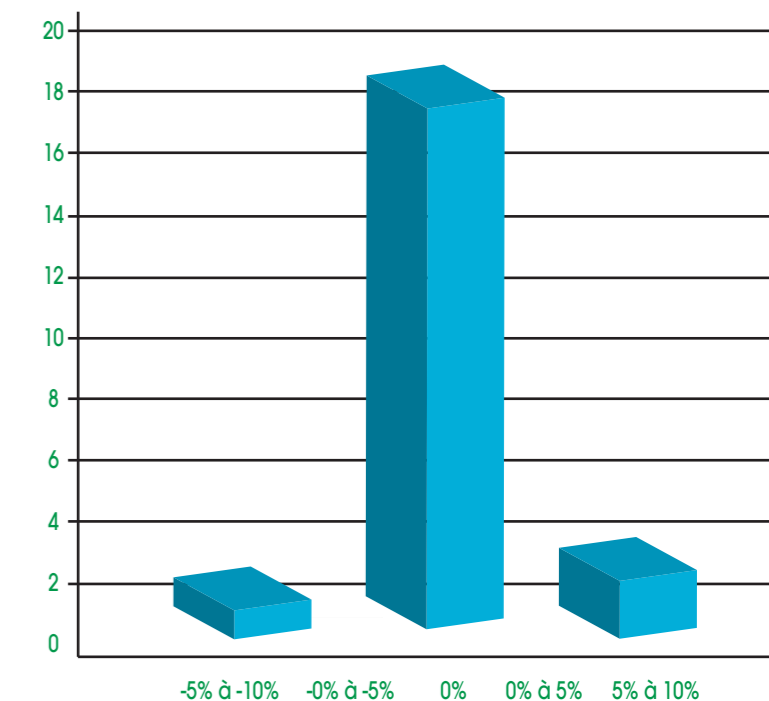
Les avenants ont porté essentiellement sur des prolongations des délais d'exécution ou des rectifications de CCP ou Règlement de consultation sans incidences financières.

Nombre d'avenants par Direction



■ DAG ■ COM ■ DDLDF ■ DAT

Répartition des avenants en fonction de leur incidence financière sur le montant initial du marché



La politique des ressources humaines

En 2014, le Parc Naurel Régional a consolidé ses effectifs afin de poursuivre le développement de ses activités. La montée en compétence des agents a constitué une priorité permettant ainsi de renforcer les besoins administratifs et techniques. Grâce à cette Politique des Ressources Humaines dynamique, le PNRM se donne les moyens humains pour répondre à ses missions de service public.

I. LES EFFECTIFS

a. Les nouveaux contrats

En 2014, l'effectif des agents du PNRM a augmenté de 37%. Ce sont les agents du littoral qui ont constitué la plus grosse part des recrutements avec 20 agents. La politique de recrutement des personnes en difficultés est un point fort du PNRM sur l'ensemble de l'année 2014.

Le PNRM a favorisé l'emploi des jeunes par le recrutement d'apprentis et par des contrats d'avenir.

Trois chantiers d'insertion ont été menés : Aniers-Mûletiers, cacaoyers et aménagements paysagers.

Poursuite du recrutement des emplois en CUI-CAE (Contrat Unique d'insertion – Contrat d'accompagnement à l'emploi). Ils permettent de faciliter l'insertion professionnelle des personnes sans emploi rencontrant des difficultés sociales et professionnelles d'accès à l'emploi.

Enfin, l'essentiel des recrutements des agents littoral et cacaoyers s'est effectué par Contrat à Durée Déterminée d'Insertion.

	Effectif 31.12.2014	Dont recrutement 2014
Agents titulaires	50	1
Contractuels	24	7
CAE/CUI	6	2
CAE	9	2
Anier-Mûletiers	6	0
Agents littoral CDDI	20	20
Apprentis	4	3
Aménagements paysagers	14	0
Cacaoyers CDDI	14	0
TOTAL	141	38

	2013	2014
Montant des charges de personnel (total 012)	3 771 576,62€	4 321 123,20€

Les charges de personnel ont augmenté de 14,57 % entre 2013 et 2014 hors atténuations de charges de remboursement des rémunérations des charges de personnel par divers organismes



II. L'EMPLOI DES AGENTS HANDICAPÉS

Les établissements publics ou les entreprises privées à partir de 20 salariés ont l'obligation d'employer des personnes handicapées à hauteur de 6 % de leur effectif. Les établissements qui ne remplissent pas ou partiellement leur obligation d'employer des personnes handicapées doivent verser une contribution.

La voie d'accès dérogatoire permet de faciliter le recrutement de travailleur handicapé dans les trois catégories A, B et C en application de l'article 38 de la loi n° 84-53 de la loi 26 janvier 1984.

Le PNRM s'inscrit pleinement dans cette démarche puisque 3 agents handicapés ont un statut de titulaire. Un agent supplémentaire a été recruté en 2014 en emploi Contrat d'avenir à l'accueil et information du PNRM.

	2013	2014
Nombre d'agents handicapés	3	4

Leur environnement de travail a été adapté à leur handicap.

Les postes ont été aménagés par le FIPHFP depuis 2013 avec un financement : 2 407,97 € (Bellevue).

	2013	2014
Montant pris en charge par le FIPHFP	5 287,22€	2 407,97€

III. LES DÉPARTS

Deux agents ont fait valoir leur départ à la retraite :

- 1 agent Directeur de l'aménagement du Territoire

- 1 agent adjoint technique à la DAG responsable de la reprographie.

Une fin de détachement :

- 1 directrice de l'administration Générale
- 2 arrêts de contrat :
- 1 gardien de l'environnement sous Contrat emploi avenir
- 1 contrat à durée déterminée d'insertion Anier Muletier à Val d'Or.

IV. LES ÉVOLUTIONS DE CARRIÈRE

Le PNRM pérennise les emplois des agents en favorisant leur avancement et en leur permettant des évolutions de carrière.

a) Accès à l'emploi de titulaire

Titularisation dans le cadre de l'accès à l'emploi de titulaire du décret n° 2012-1293 du 22 novembre 2012 pris pour l'application du chapitre II du titre Ier de la loi n° 2012-347 du 12 mars 2012 :

- 1 ingénieur à Direction du développement local et de la formation.

1 agent bénéficiera également du dispositif en 2015 sur le grade d'attaché territorial.

b) Régularisation des avancements d'échelon des agents titulaires

Pas de dossiers d'avancement d'échelon présentés à la CAP en 2014. Les avancements ont été reportés sur l'année 2015.

A noter, le changement de filière d'un agent :

- adjoint administratif 2^{ème} classe en adjoint d'animation 2^{ème} classe.

c) Attribution et revalorisation des primes

Revalorisation de la prime de sujétion pour le chef de la brigade des gardiens de l'environnement.

Mise en place d'une Indemnité d'Exercice de Mission des Préfectures (I.E.M.P.) aux agents de catégorie C qui assurent une mission d'encadrement d'au moins 4 agents :

- Responsable du site d'Emeraude
- Responsable du site du Château DUBUC

Revalorisation des primes pour les catégories A :

- DGS
- DDLF
- DAG

V. LES BESOINS EN COMPÉTENCE

La montée en compétence des agents du PNRM constitue un des socles pour mener à bien ses projets. Les formations dispensées ont porté sur l'ensemble des métiers du parc : informatique, préparation concours, sécurité, juridique, marchés publics, ressources humaines et métiers de l'environnement.

V. LES BESOINS EN COMPÉTENCE

La montée en compétence des agents du PNRM constitue un des socles pour mener à bien ses projets. Les formations dispensées ont porté sur l'ensemble des métiers du parc : informatique, préparation concours, sécurité, juridique, marchés publics, ressources humaines et métiers de l'environnement.

a. La formation

- 145 agents formés - 628 jours de formations soit une durée moyenne de 4.33 jours de formation par agent;
- La cotisation au CNFPT s'est élevée à 18 571.18€ pour l'année 2014 ;
- Montant versé aux organismes de formation : 27 316.25€ ;
- Montant des frais de déplacement : 41 364.00€ ;
- Soit un coût total de la formation de 87 251.43€ ou une moyenne de 590.00€ par agent.

VI. LES RELATIONS SOCIALES

Le 4 décembre 2014, le PNRM a organisé les élections de ses représentants au sein du Comité technique (CT) et de la commission administrative paritaire (CAP).

Cette élection a été fondamentale pour conforter la légitimité d'instances situées au cœur du dialogue social. Elles sont en effet consultées par PNRM sur des sujets qui concernent le quotidien des agents tels que l'organisation des services, les orientations de la politique indemnitaire, les conditions de travail, la situation individuelle et la carrière des agents.

Comité Technique Paritaire s'est réuni 4 fois en 2014.

Formations	Nombre d'agents	Nombre de jours par formation	Nombre total de jours de formation
Phyto sanitaire	4	2	8
Préparation des concours administratifs 1 ^{ère} classe	6	8	48
Préparation concours de rédacteur	4	12	48
Préparation concours d'adjoint technique 1 ^{ère} classe	3	8	24
Flore et habitat des gardiens de l'environnement	5	5	25
Réglementation et compétence en matière d'assainissement collectif ou non collectif	1	3	3
Permis option côtière	4	2	8
L'accessibilité des espaces naturels par les handicapés	1	3	3
Gestion des comportements hostiles au travail	9	2	18
Sauveteur - Secouriste au Travail	26	1	26
Accueil téléphonique du public	14	5	70
Construction et participation au réseau de surveillance des limicoles en Martinique (ATEN)	9	8	72
Garde du littoral dans l'environnement territorial	5	3	15
Journée d'insertion régionale de la CTM	3	1	3
Etude de la biodiversité marine	1	5	5
Logiciel GFI-GRH	1	2	2
Logiciel GRH	21	8	168
Assistance constitution déclaration salaires	1	1	1
Formation d'intégration (catégorie A-B-C)	5	3	15
Accompagnement à la conduite du changement	19	3	57
Gérer les dossiers inaptitude et de reclassement	1	3	3
Initiation aux marchés publics	1	4	4
Construction de sites	1	2	2
TOTAL	145	94	628

VIII. LES CONDITIONS DE TRAVAIL

a) Les chèques déjeuner

L'absence de restauration collective à proximité du lieu de travail des agents du PNRM a conduit à poursuivre l'attribution des chèques déjeuner. Tous les agents sans

exception en sont attributaires.

Coût des chèques déjeuner : 15 328 8.10€ = 124 513.20€

b) Organisation

c) Prévention

Afin d'améliorer le dispositif relatif à l'hygiène et à la sécurité au travail, le décret n°85-603 du 10 juin 1985 prévoit la mise en place de Comités d'Hygiène, de Sécurité et des Conditions de Travail dès qu'une collectivité ou un établissement public franchit le seuil de 50 agents. Le PNRM a organisé les élections pour la constitution du CHSCT en décembre 2014. Les attributions du CHSCT portent essentiellement sur :

- l'organisation du travail : charge de travail, rythme, pénibilité des tâches, élargissement et enrichissement des tâches ;
- l'environnement physique du travail : température, éclairage, bruit, poussière, vibrations ;
- l'aménagement des postes de travail et leur adaptation à l'homme ;
- la construction, l'aménagement et l'entretien des lieux de travail et de leurs annexes ;
- la durée et les horaires de travail ;
- l'aménagement du temps de travail : travail de nuit, travail posté ;
- les nouvelles technologies et à leurs incidences sur les conditions de travail.

Enfin, le PNRM s'est engagé à poursuivre le recyclage de tous les agents Sauveteur Secouriste au Travail : 26 agents formés.

c) Suivi médical des agents

La convention qui lie le PNRM et le CDG972 permet de réaliser les visites médicales d'embauche et de suivi des agents.

55 agents vus en 2014 : 10 872.95€

d) Suivi des absences pour accidents de service, congés maladie et de maternité

Le parc a recensé 14 accidents de travail ayant occasionnés un total de 85 jours d'arrêt de travail.

1054 jours de congés pour maladie ordinaires ont été enregistrés.

Deux agents ont bénéficié d'un congé de maternité.

VIII. COMITÉ DES ŒUVRES SOCIALES

Nombre d'adhérents : 70

Montant de la subvention du Parc : 47 000.00€

Activités 2014 :

Au quotidien nous mesurons l'importance et le bien-fondé de l'action sociale au sein des institutions, et particulièrement au sein de la nôtre, où se côtoient des hommes et des femmes attelés à la tâche. L'action sociale, joue à bien des égards un rôle de régulateur social entre agents.

Les missions du PNRM, pour une large part, s'articulent autour d'interventions de terrains, avec : la police de l'environnement, les activités d'animations culturelles et naturelles, les opérations de terrain pour la connaissance ou la protection de la biodiversité et savoir-faire en tous genres à dimension patrimoniale, si bien que le COS à ce niveau ne fait pas recette.

Contrairement aux prestations sociales servies, comme : les bons de rentrée scolaire, l'aide au déménagement, l'aide pour la garde des enfants ou les centres de loisirs, les aides d'urgences, l'aide aux voyages pour la période des grandes vacances scolaires, le chèque-vacance, l'aide à la pratique du sport dans un centre agréé, les

primes de naissance, de départ à la retraite, le compte épargne vacance, l'attention portée aux anniversaires des agents célibataires, entre autres, sont très appréciées, car participent à l'épanouissement et au bien-être des agents au sein de l'organisme. Mieux, au cours de la période de référence toutes ces aides ont été mobilisées.

Il est opportun de noter qu'il y a eu en 2014, une évolution de l'effectif des agents du PNRM par rapport à l'augmentation du nombre d'ACI. La particularité étant que ces ACI accueillent des publics en grandes difficultés et l'aide accordée au COSPNRM n'aurait pas été suffisante. Un réajustement de l'aide pour éviter toute réduction du niveau des prestations déjà servi a immédiatement été opéré.

Dans son fonctionnement, le COS n'a pas manqué de marquer certains temps forts comme le Noël des enfants du PNRM, le partage de la galette des rois, la fête des pères et des mères du PNRM, sans oublier le traditionnel « chanté Noël » de fin d'année.

L'adhésion au COS est bonne au PNRM. En 2014 on dénombrait Près de 75 % des personnels titulaires et contractuels comme membres.



POUR UN TERRITOIRE PRÉSERVÉ

Les activités scientifiques

L'observatoire martiniquais de la Biodiversité

Les missions des Gardiens de l'environnement

La gestion des réserves naturelles



Les activités scientifiques

PROGRAMME AMÉLIORATION DES CONNAISSANCES SUR LA BIODIVERSITÉ

Ce programme démarré en 2013, est co-financé par le Conseil Régional, la DEAL et le FEDER et comprend plusieurs projets présentés ci-après.

■ Programme de contrôle des espèces nuisibles

L'îlet de Sainte Marie, la presqu'île de la Pointe Pain de Sucre ainsi que les îlets Boisseau et Petit Piton, constituent des habitats naturels précieux pour la reproduction de la sterne de Dougall (*Sterna Dougalli*). La sterne de Dougall est une espèce protégée par un arrêté préfectoral du 17 février 1989. Elle fréquente la Martinique d'avril à septembre et utilise certains îlets non habités ou elle niche en colonies. Le PNRM a mis en place depuis 2013 un programme de contrôle des espèces nuisibles (rats et mangoustes) afin de limiter les risques de prédation sur les sites fréquentés par ces nuisibles. Ce programme a été mené sur les îlets Boisseau, Petit Piton, Madame, La Grotte, Sainte Marie ainsi que la Pointe Pain de Sucre. Les partenaires suivants participent avec le PNRM à cette mission sur le terrain : Les associations Le Carouge et La SEPANMAR, La Mairie du Robert, l'ONF, Le Conservatoire du Littoral et la DEAL.

■ Programme de dénombrement des limicoles côtiers

En 2012, le PNRM a souhaité relancer son programme de suivi des limicoles côtiers. Afin de mettre en œuvre ce programme, le PNRM se rapprocha en 2013 de Réserves

Naturelles de France (RNF). Les limicoles sont des oiseaux migrateurs fréquentant les zones du littoral, ils se nourrissent particulièrement d'invertébrés qu'ils trouvent dans la vase ou au niveau de l'estran des plages. Possédant peu d'information sur les limicoles fréquentant la Martinique, car à ce jour nous n'avons effectué une trentaine de suivis continus sur quelques sites définis, le PNRM et ses partenaires que sont les associations Le Carouge, la Société pour l'Etude, la Protection et l'Aménagement de la Nature à la Martinique (SEPANMAR) avec l'appui de la police de l'écologie de la mairie de Sainte Anne prospectent un maximum de sites en fonction des moyens humains disponibles et des financements alloués aux suivis. Les recensements sont effectués chaque mois et l'effort d'observation s'exerce sur les sites du littoral choisis selon les résultats annuels.

■ Programme de marquage des limicoles

Un programme de capture marquage recapture et de comptage du Bécasseau semipalmé, Bécasseau minuscule et Pluvier semipalmé a démarré en août 2014. Ce programme s'est construit sur la base des résultats des activités de baguage réalisées en Martinique il y a plus de 10 ans et fut élaboré sous la responsabilité scientifique du CNRS/ L'université de La Rochelle /LIENSs.

Ce projet permet de participer à l'apport de connaissances afin de déterminer l'importance des haltes migratoires en Martinique, en intégrant ce suivi aux travaux du Pan-Américain Shore Bird Program et de déterminer l'importance de l'île en tant que halte migratoire pour chacune des espèces cibles. Récolter des informations sur les effectifs présents par espèces cibles sur les sites de halte migratoire, ainsi que sur leurs conditions physiques.



des équipes de terrain sont composées de bagueurs et aides bagueurs et ont réalisé en 2014 un total de 7 sorties de marquage sur deux sites d'alimentations ou la concentration des espèces cibles était la plus importante. Ces missions de baguages suivies de 40 sorties de recaptures visuelles effectuées entre septembre et octobre ont permis de collecter des informations essentielles sur le comportement et les populations de ces migrateurs en Martinique.

Les espèces capturées ont reçu une bague du Muséum National d'Histoire Naturel et en complément pour les espèces cibles un flag alpha numérique. Les données de marquage seront transmises au Centre de Recherche sur la Biologie des Population d'Oiseaux (CRBPO) qui centralise les informations au niveau national. Des prélèvements de griffes et de plumes ont été réalisés sur toutes les espèces capturées et seront transférés au Laboratoire Littoral Environnement et Sociétés (LIENSs) qui effectuera des analyses isotopiques afin de comprendre les comportements migratoires et les conditions physiques des espèces utilisant les sites de haltes de la Martinique.

Le PNRM transmet au Pan American Shorebird Programme (PASP) les données relatives aux oiseaux marqués avec des flags.

■ Formation "Suivi et capture & baguage des limicoles de Martinique - vers un réseau de surveillance pérenne"

Toujours dans le cadre de la mise en place du programme de suivi des limicoles côtiers, le PNRM à co-organisé avec Réserve Naturelle de France et avec la participation du CNRS, l'Université de La Rochelle et le Laboratoire Littoral Environnement et Sociétés (LIENSs) une formation se déroulant sur 7 jours en août 2014. La formation visait à apporter des connaissances sur la biologie et le comportement

des limicoles côtiers ainsi que sur la mise en place de programme pérennes de comptages et de marquages. Un total de 25 participants () ont suivi la formation, qui était délivrée par Monsieur CAILLOT (RNF) et Monsieur BOCHER (CNRS, université de La Rochelle, LIENSs).

NETBIOME-CSA

Le Parc Naturel Régional est intégré au programme NETBIOME-CSA qui a pour objectif de renforcer la coopération européenne en matière de recherche pour une gestion durable de la biodiversité tropicale et subtropicale et pour le développement intégré des régions ultrapériphériques et des pays et territoires d'outre-mer.

Le consortium de NETBIOME-CSA est constitué de 13 membres qui représentent 6 pays (Allemagne ; Espagne incluant les Iles Canaries ; France incluant la Guadeloupe, la Martinique, la Nouvelle Calédonie, la Réunion ; Hollande incluant Antilles Hollandaises, Portugal incluant les Açores et enfin Cape Vert). Durant 36 mois ce consortium s'attèlera à la réalisation du programme NetBiome-CSA.

Le PNRM a participé en octobre 2014 à la 3^{ème} rencontre du consortium et à l'assemblée générale Netbiome-CSA.



L'observatoire martiniquais de la Biodiversité

Les acteurs locaux œuvrant dans le domaine de l'environnement, et plus spécifiquement dans le domaine de la biodiversité, partagent un constat : le besoin de disposer d'une vision globale de la connaissance existante dans le domaine de la Biodiversité.

Ainsi, sous l'impulsion de la Région Martinique, complétée par des co-financements de la DEAL et de l'Office de l'eau Martinique, la démarche de concertation partenariale initiée en 2013 s'est poursuivie en 2014 par l'animation, par le PNRM, d'un comité de pilotage composé d'une trentaine de partenaires institutionnels et associatifs.



Ainsi, en 2014, différentes actions ont été animées :

- 2 Réunions de comité de pilotage (Juin et Octobre)
- 30 entretiens auprès des partenaires
- 4 ateliers thématiques (juillet et novembre)
- Réunion d'informations auprès des associations (novembre)

Lors de ces temps forts, 6 missions de l'Observatoire Martiniquais de la Biodiversité (OMB) ont été identifiées :

- Centraliser et diffuser la connaissance sur la Biodiversité de la Martinique

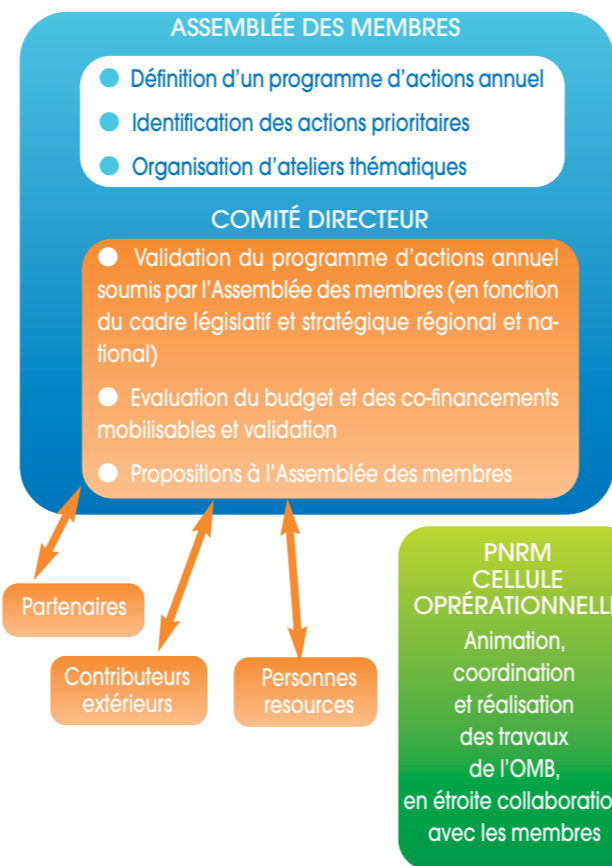
- Suivre l'état de la Biodiversité via des indicateurs de suivi
- Identifier les manques à l'amélioration des connaissances et proposer des actions
- Identifier les menaces et pressions s'exerçant sur la Biodiversité
- Accompagner les collectivités et les acteurs locaux (publics, privés) à la prise en compte de la Biodiversité
- Identifier des moyens de valorisation de la biodiversité

Pour mener à bien la mise en œuvre de l'OMB, une charte de fonctionnement définissant les objectifs, missions et organisation de l'OMB a été élaborée en concertation avec les partenaires afin de mettre en place un dispositif concerté. Dans ce cadre, un schéma organisationnel a été validé par les participants à la démarche.

Schéma organisationnel ci-contre.

La création de l'OMB, formalisée par la signature collective de la Charte par les partenaires effectivement engagés dans l'Assemblée des membres, est prévue au mois de mai 2015.

Ensuite, après une phase importante de centralisation de la connaissance relative à la biodiversité de notre territoire, la création d'une interface internet permettra au grand public, tout en veillant au cas des données sensibles, de s'informer sur l'état de notre biodiversité et d'avoir connaissance des principales actions menées dans ce domaine.



Les participants aux comités de pilotage et ateliers de l'Observatoire Martiniquais de la Biodiversité : Conseil Régional, PNRM, Conseil Général, CACEM, CAP NORD, CAESM, DEAL, ODE, ONF, Conservatoire du Littoral, Agence des 50 pas géométriques, Agence des Aires Marines Protégées, CCIM, Conservatoire Botanique de Martinique, FREDON, ADUAM, IFREMER, Observatoire de l'Eau, ONCFS, DAAF, ONEMA, BRGM, UAG, CIRAD, CNRS- CRPLC, PARM, Campus agro-environnemental Caraïbe, CSRPN, Fédération départementale des chasseurs, Fédération départementale des pêcheurs en rivière, Fédération Martiniquaise de la Pêche plaisancière, CRPME, Martinique Entomologie, GRAINE Martinique, ICNC, ASSAUPAMAR, SEPANMAR, APNE, A.SEVE, Réseau TRAMIL, Observatoire du Milieu Marin Martiniquais, Société des galeries de géologie et de botanique de Fort-de-France, Association le Carouge, AMAWECA, Association des Amis du PNRM, Le Carbet des sciences, Reflet'd culture, Comité de la randonnée pédestre de Martinique, Jeune chambre économique, Association RI-VELO, Association pour la Nature l'Enfant l'Avenir, AQUADOM.



Les missions des Gardiens de l'environnement

En 2014, le corps des Gardiens de l'Environnement a poursuivi le développement de son implication territoriale sur la région Martinique. Le renforcement des actions sur les réserves naturelles a été poursuivi.

Trois types de missions ont été réalisées :

- Des missions de surveillance des espaces protégés et du territoire classé P.N.R.M,
- Des missions d'éducation et d'information,
- Des missions scientifiques et techniques,

Enfin nous avons poursuivi la formation des nouvelles recrues tout en développant de nouvelles compétences.

I. DES MISSIONS DE SURVEILLANCE DES ESPACES PROTÉGÉS ET DU TERRITOIRE PARC

A. Les missions de surveillance des réserves

En 2014, poursuite du renforcement de la surveillance des réserves naturelles gérés ou cogérées par le P.N.R.M. Ces missions ont principalement été réalisées en interne dans le cadre de la surveillance régulière des agents affectés à ces espaces. En raison d'un fort besoin de surveillance et de rappel de la réglementation, les équipes en place ont été appuyées par d'autres agents du service de police de la nature non affectés à ces espaces protégés. Enfin, ces patrouilles de surveillance ont entraîné des constatations d'infractions et la rédaction de rapports de constatation ou de procès-verbaux d'infraction.

1. Sur la Réserve Naturelle Nationale de la Caravelle

Au total, nous avons consacré 266 jours à la surveillance de la réserve par les différents gardes du Parc, soit un total de

420 jours agent. Nous avons accentué les missions de sensibilisation et de police en raison de la nécessaire réaffirmation de l'obligation de respect de la réglementation par le public fréquentant cet espace protégés.

Ceci a conduit à réaliser les procédures et constats suivants :

4 procès-verbaux établis

PV 14-03-03 : Circulation irrégulière de personnes en dehors des sentiers balisés et pêche non autorisée et détention de matériel de pêche sur la réserve en infraction à la réglementation de cet espace.

PV 14-03-04 : Saisi d'un engin nautique du type Kayak dans un espace interdit à la circulation des personnes.

PV 14-11-85 : Camping sur la réserve.

PV 14-12-92 : Circulation hors-piste, pêche et détention de matériel de pêche.

15 rapports de constatation rédigés

RC 14-03-02 : Dégradation d'équipements (panneaux kiosque).

RC 14-03-05 : Circulation hors sentiers, dispositifs de capture de crabes de terre.

RC 14-04-07 : Présence de ratières sur le pourtour de la baie du trésor.

RC 14-04-08 : Présence de ratières sur le pourtour de la baie du trésor.

RC 14-09-72 : Présence de nombreuses mangoustes sur certains sites de la réserve.



RC 14-09-73 : Présence d'un cycliste sur la RN.

RC 14-09-74 : Circulation hors-piste, pêche et détention de matériel de pêche.

RC 14-09-75 : Introduction irrégulière d'animaux domestiques (chien).

RC 14-10-80 : Circulation hors-piste, pêche et détention de matériel de pêche.

RC 14-11-84 : Présence d'un véhicule terrestre à moteur.

RC 14-11-86 : Détérioration de l'aire d'accueil du phare.

RC 14-12-91 : Circulation en dehors de sentiers balisés et coupe de végétaux.

RC 14-12-95 : Circulation en dehors de sentiers balisés et introduction irrégulière d'animaux domestiques (chien).

RC 14-12-96 : Matériel de pêche.

RC 14-12-97 : Circulation en dehors de sentiers balisés et coupe de bois.

2. Sur la Réserve Naturelle Nationale des Ilets de Sainte-Anne

Au total nous avons consacré 230 jours à la surveillance de la réserve par les différents gardes du Parc, soit un total de 343 jours agent. Sur cette réserve nous constatons un meilleur respect de la réglementation. Toutefois, nous avons poursuivi notre effort de surveillance.

Ceci se traduit par l'absence de procès-verbaux et par les diverses constatations.

8 rapports de constatation réalisés

RC 14-07-13 : Présence de Mabouya sur l'île Hardy.

RC 14-07-15 : Ouverture de la pêche aux oursins.

RC 14-07-16 : Détérioration volontaire de la fixation d'une bouée de la signalisation maritime de la réserve.

RC 14-07-20 : Prédation sur sternes.

RC 14-09-26 : Pénétration dans le périmètre de protection de l'îlet Hardy (100m).

RC 14-09-69 : Fragment aérospatial.

RC 14-11-82 : Bouées manquantes.

RC 14-12-93 : Présence de nasses dans le périmètre marin de la réserve et survol d'un hélicoptère.

B. Les missions de surveillance du territoire

Elles se composent de missions réalisées en interne dans le cadre de la surveillance régulière, mais également dans le cadre d'opérations de police de la nature réalisées avec d'autres partenaires.

1. Missions réalisées en interne

Ces missions de surveillance ont été très variées, elles concernent aussi bien :

- Des reconnaissances de terrain,
- La protection et/ou la reconnaissance d'espèces et des espaces,
- Des recherches et enquêtes,
- Des patrouilles communales.



Pas moins de soixante-dix missions ont été réalisées en 2014 pour un total de 130 jours agents.

Suite à ces patrouilles 65 rapports ont été rédigés pour notamment :

- Présences de décharges sauvages et inventaire sur la zone de genipa dans le cadre du réseau sentinelle,
- Atteinte au biotope d'une zone de mangrove par introduction d'espèces végétales et animales,
- Présence de ratières en dehors de la période légale de capture,
- Suivi des sites littoraux à vocation d'accueil du public et gérés par l'ONF,
- Echouage de mammifères marins, etc.

Et un procès-verbal a été réalisé pour :

- Prélèvement de substrat sableux.

2. Missions réalisées avec d'autres services

Cette année des missions ont été réalisées en collaboration avec le service de police de la Nature de la DEAL. Ces missions ont principalement consistées à apporter un appui logistique et humain à la chargée de mission police de l'environnement de la DEAL.

Elles ont concerné aussi bien des problèmes de pollution que d'urbanisation ou d'échouage de cétacés

Huit missions ont été réalisées en 2014 pour un total de 10 jours agents.

II. DES MISSIONS D'ÉDUCATION ET D'INFORMATION

A. Des missions d'éducation et d'information sur les réserves

Des interventions se sont déroulées sur les deux réserves dans le cadre d'une part d'un projet pédagogique mis en place entre le rectorat et le PNRM et d'autre part suite aux demandes ponctuelles d'autres organismes. Ces interventions pédagogiques permettent à tous de découvrir ces espaces naturels protégés tout en prenant conscience de l'importance du respect de la réglementation en vigueur.

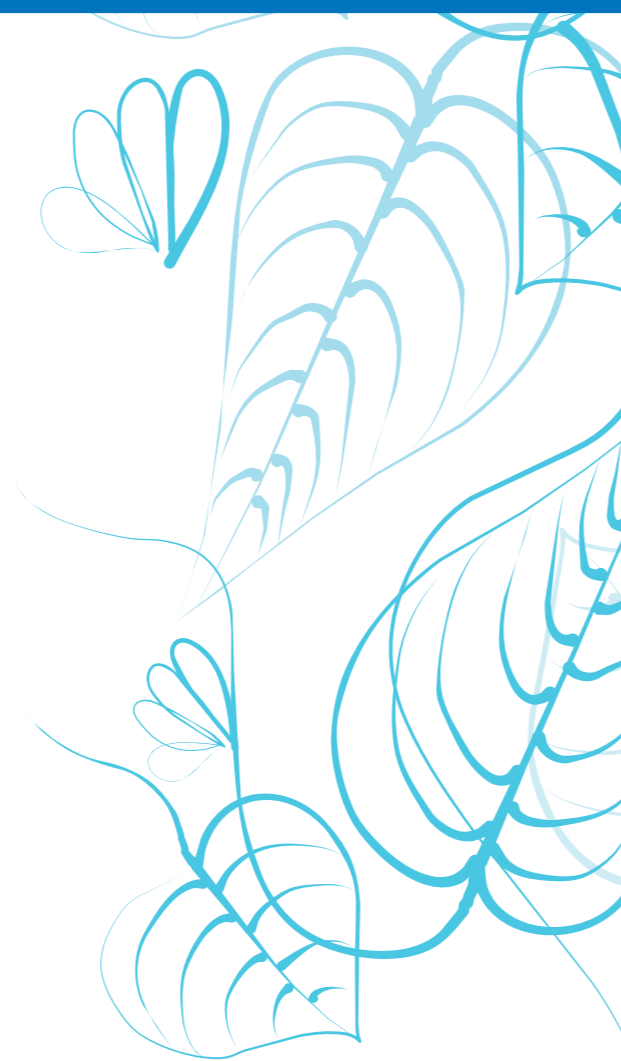
1. Sur la Réserve Naturelle Nationale de la Caravelle

En collaboration notamment avec le Service Education à l'Environnement du PNRM, ont été réalisées les interventions pédagogiques sur les sentiers balisés de la RNNC.

Ces interventions pédagogiques et programme d'activités ont permis aux élèves de différentes communes (Notamment : Diamant, Fort-de-France, Gros Morne, Lorrain, Robert, Sainte-Marie, Trinité...), de découvrir les espèces ainsi que les espaces de cette réserve. Au total dans le cadre de ce programme, le PNRM a réalisé 19 journées d'activités au titre des classes Environnement, avec 17 établissements scolaires. Soit un total de 746 élèves ayant suivi ces interventions

Nous avons également réalisé d'autres interventions pour les structures suivantes : CMT, UAG, Roger Albert voyages, groupe Aemcem et Cesase. Soit un total de 6 jours d'interventions réalisées auprès de 200 personnes.

Ont été consacrés à ces activités un total de 34 jours agents



Enfin, une information continue des visiteurs de la réserve a été réalisée tout au long de l'année auprès de plusieurs centaines de personnes.

2. Sur la Réserve Naturelle Nationale des Ilets de Sainte-Anne

Ainsi qu'en 2013, en collaboration avec le Service Education à l'Environnement du PNRM ont été réalisées les interventions pédagogique autour de la RNNISA, l'îlet chevalier et la Baie des Anglais.

Ces interventions pédagogiques et programme d'activités ont permis aux élèves des classes primaires des différentes communes de découvrir la réserve tout en respectant la réglementation en vigueur. Au total dans le cadre de ce programme, le PNRM a réalisé 14 journées d'activités au titre des classes Environnement, avec 14 écoles. Soit un total de 366 élèves ayant suivi ces interventions.

Une information continue des visiteurs de la réserve a été réalisée tout au long de l'année. Ceci a été réalisé dans les circonstances suivantes : personnes en situation de possible pré-infraction, prestataires nautiques et leurs clients mais également par l'intermédiaire des médias qui ont relayé l'information.

Ont été consacrés à ces activités un total de 32 jours agents.

B. Les autres interventions en matière d'éducation et d'information

1. Interventions dans le cadre scolaire

Le service de police de la nature a également réalisé des interventions pédagogiques sur un autre site naturel avec

d'autres établissements scolaires. Cette année le site concerné est celui des Salines avec seulement deux interventions pédagogiques.

2. Autres interventions de sensibilisation

- Participation à la journée des zones humides,
- Découverte de la baie de Génipa,
- Emission télé sur l'accumulation de 50 ans de déchets,
- Présentation de la RNNC à la presse,
- Accompagnement de la mission de l'UNESCO pour le classement de sites de Martinique (Montagne pelée et presqu'île des Trois Ilets),
- Emission radio sur l'organisation des opérations "Touloulou" de nettoyage de sites.

Ces interventions représentent un investissement humain de 16 jours agents.



III. DES MISSIONS SCIENTIFIQUES ET TECHNIQUES

A. La participation aux missions de suivi scientifique

1. Sur la Réserve Naturelle Nationale de la Caravelle

Sur cet espace protégé ces missions comprennent :

- La participation au suivi du moqueur à gorge blanche,
- La réalisation de transects pour le Suivi Temporel des Oiseaux Communs,
- Le suivi ponctuel d'un site de ponte de tortues marines.

2. Sur la Réserve Naturelle Nationale des Ilets de Sainte-Anne

Sur cet espace protégé ces missions comprennent :

- le suivi régulier des populations d'oiseaux marins venant se reproduire sur la réserve,
- La campagne de capture et de marquage des populations de puffins d'Audubon,
- Les opérations complémentaires d'études réalisées avec M. BRETAGNOLLE,
- La participation au contrôle annuel de dératisation.

3. Autres missions

- La réalisation de transects pour le Suivi Temporel des Oiseaux Communs (Crève-cœur, Fond Baron, Domaine d'Emeraude, Pointe rouge, Forêt de Vatable),
- Participation à la mission de régulation des nuisibles menaçant la reproduction des sternes de dougall (commune du Robert et de Sainte-Marie),
- Participation suite et bilan de l'Inventaire Biologique

Rapide (IBR) sur la mangrove de Genipa avec la ville du Lamentin et une équipe Cubaine,

- Participation au suivi des tortues marines,
- Réalisation de l'étude sur les prédateurs du moqueur à gorge blanche (Habitation Blin), etc...

Sur les réserves ces missions représentent un investissement humain de 114 jours agents et de 271 jours agents pour les autres missions de suivi scientifique.

B. La participation aux missions techniques

1. Participation et suivi institutionnel

- Suivi du dossier AGOA,
- Suivi du dossier Parc Naturel Marin,
- Participation à la commission des sites et paysages,
- Participation aux rencontres intersites des gardes de Martinique,
- Participation au conseil des rivages,
- Participation au congrès des réserves,
- Participation au congrès des Parcs,
- Participation à la mise en place de l'Observatoire sur la Biodiversité,
- Participation réunion ODE sur plages et rivières propres,
- Participation réunion ATOUMO,
- Rencontre avec la cellule technique de l'ONCFS Martinique,
- Rencontre avec la DEAL sur l'avifaune protégée de Martinique,
- Autres contacts associatifs : FNE, UICN, SEPANMAR, CRPM, CAROUGE.



2. Opérations techniques de terrain

- Entretien et nettoyage sur la RNNC,
- Installation signalétique et matériel d'étude de la fréquentation de la RNNC,
- Participation et organisation opération Super Touloulou,
- Suivi de l'évacuation des déchets de l'aérospatiale,
- Participation à l'inventaire des Zones Humides.

3. Organisation et rédactionnel

- Réunion de service et internes,
- Rédaction rapports de constatation et procès-verbaux,
- Rédaction rapport annuel du service de police de la nature.

Au niveau de l'investissement humain le suivi institutionnel a mobilisé 36 jours agent, les opérations techniques de terrain ont nécessité 278 jours agents ; et enfin, 124 jours agents ont été consacrés aux aspects organisationnels et rédactionnels.

IV. FORMATIONS SUIVIES

Ainsi qu'en 2013, en 2014 neuf formations ont été suivies par des agents du service de police de la nature. Parmi celle-ci, il faut distinguer celles qui ont été réalisées en interne de celles qui ont été financées et réalisées par d'autres structures.

A. Formations réalisées ou financées directement par le PNRM

Ces formations sont au moins au nombre de quatre :

- Formation sur les reptiles et les amphibiens,

- Formation botanique,
- Formation continu des agents sur les limicoles dans le cadre du programme réalisé par le P.N.R.M sur ces espèces,
- Stage de secourisme,

Elles représentent un total de 66 jours agents consacrés à la formation en interne.

B. Formations réalisées par d'autres organismes

Dans ce cadre, cinq formations ont été suivies par des agents du corps des gardiens de l'environnement :

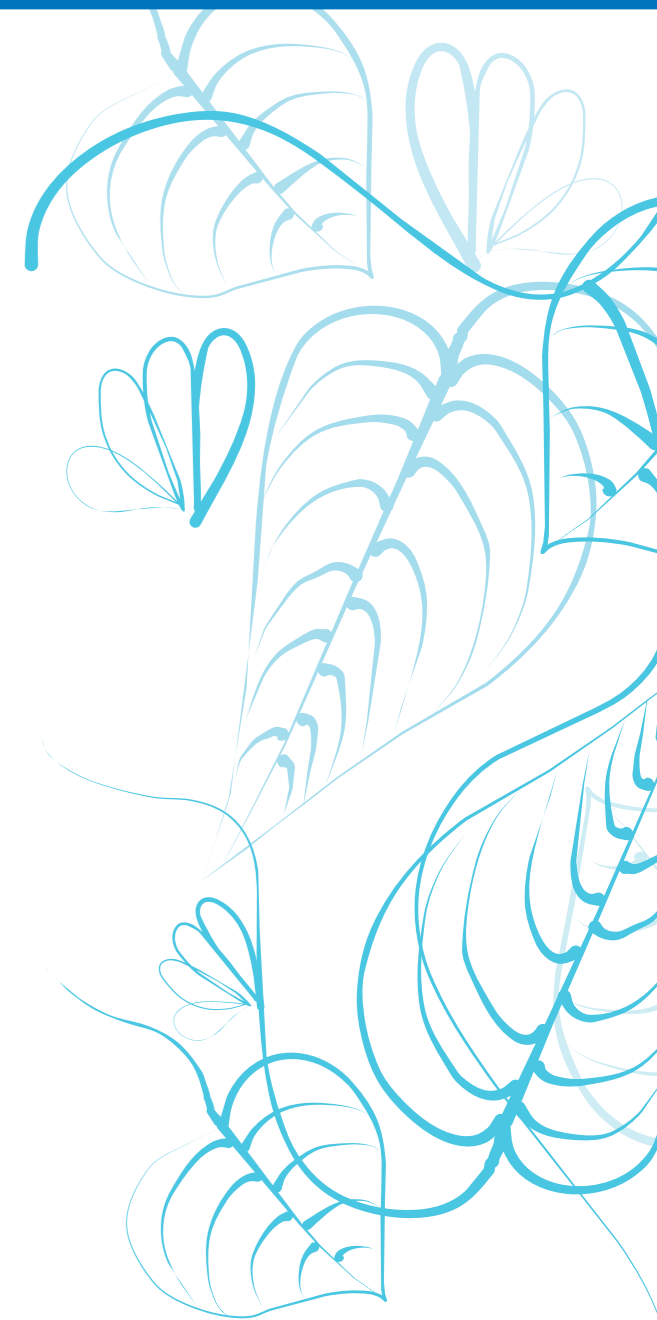
- Formation sur les protocoles de suivi (CNFPT/TeMeUm),
- Formation flore et habitats (CNFPT/TeMeUm),
- Formation sur le garde du littoral dans l'environnement territorial,
- Formation "Sentinelle" sur l'utilisation du GPS dans le cadre du réseau (ODE/ONF),
- Formation sur les modalités d'intervention en cas d'échouages de mammifères marins (ATEN/TeMeUm),

Des participations à conférences ont également été réalisées sur les thématiques suivantes :

- Participation au colloque "Alg'n'chem",
- Participation à une conférence intitulée : "Méduses and Co",
- Participation à une conférence intitulée : "L'herbier de Posidonies".

Elles représentent un total de 92 jours agents consacrés à la formation en partenariat avec d'autres organismes.

Les formations ont principalement été suivies par les agents recrutés depuis moins de trois ans dans le cadre de leur formation initiale de base.



La gestion des Réserves naturelles



BILAN D'ACTIVITES 2014 DE LA RESERVE NATURELLE NATIONALE DE LA PRESQU'ILE DE LA CARAVELLE

Gestion des milieux et suivis scientifiques

Plusieurs études ou opérations ont été réalisées dans le but d'améliorer la gestion et les connaissances scientifiques sur la RNNC.

Participation au programme LIFE+/CAPDOM

Le programme Life + CAP DOM vise à mener des actions sur l'avifaune prioritaire dans les DOM (Martinique, Guyane, Réunion). Pour la Martinique, le programme concerne principalement la conservation d'une espèce menacée : le Moqueur à Gorge blanche (*Ramphocinclus brachyurus*), espèce endémique de la Martinique et de Sainte-Lucie. Ce programme se décline sous la forme d'actions visant à protéger l'espèce mais aussi à la valoriser.

D'importantes actions de concertation et de terrain ont été menées depuis 2010 par les membres du comité de pilotage (AOMA en tant que coordinateur régional, Carouge, Parc naturel régional, Région Martinique, DEAL, Conservatoire du littoral, UAG) afin de localiser et caractériser l'habitat du Moqueur gorge-blanche et ainsi mettre en œuvre des mesures de préservation de l'espèce.

Les mesures conservatoires se sont poursuivies en 2014 avec pour le PNRM :

Poursuite de l'aménagement des sentiers de la réserve afin de limiter le ruissellement et de fermer les sentiers sauvages empiétant sur l'habitat de l'espèce.

Valorisation de l'espèce : la conception des panneaux de

sensibilisation a été finalisée en novembre 2014, 2 des 6 panneaux seront posés par le PNRM dans la réserve début 2015

Sécurisation des nids (hors réserve) : Réalisation de sessions de piégeage en collaboration avec l'association Le Carouge, afin de caractériser la prédation du Moqueur : quels prédateurs et quel impact sur la reproduction ?

Conformément au protocole de Catzefils élaboré dans le cadre du Life+CAPDOM, 3 sessions de piégeage ont été réalisées entre mai et août 2014 : 72 rats, 25 mangoustes, 3 manicous ont été capturés. La reproduction a été suivie aux abords du site expérimental de piégeage.

L'analyse des contenus stomacaux des rats et des mangoustes sera réalisée début 2015 afin de caractériser la prédation du Moqueur.

Dispositif de suivi de la variation inter et intra annuelle, de changements environnementaux et de leurs implications sur la conservation du Moqueur gorge blanche.

Compte tenu des enjeux de conservation du Moqueur à Gorge Blanche, en tant que gestionnaire de la réserve, le PNRM, en collaboration avec le CNRS, envisagent de réaliser sur 3 ans une étude de la variation inter et intra annuelle, de changements environnementaux et de leurs implications sur la conservation du Moqueur gorge blanche. Cette étude comportera 3 volets :

- une analyse de l'évolution de la végétation et de son impact sur la nidification et l'alimentation du Moqueur gorge blanche ;
- un suivi de l'évolution des activités d'animation et de nature et leur impact sur la survie du Moqueur gorge blanche
- le suivi de l'évolution des populations de Moqueur gorge blanche (*R. b. brachyurus*) sur une période de trois ans.



STOC (Suivi Temporel des Oiseaux Communs)

Le STOC (Suivi temporel des oiseaux communs) a pour objectif de suivre la dynamique de population des oiseaux communs grâce à un protocole standardisé basé sur la réalisation de points d'écoute. Il permet ainsi d'obtenir des informations régulières sur l'avifaune et des tendances évolutives.

Le PNRM a suivi 8 transects (sur 42 en Martinique), dont 1 dans la RNNC, sur le Petit Sentier. Un 2ème transect sera mis en place dans la partie nord de la réserve en 2015.

Placettes permanentes

Le Parc Naturel Régional de la Martinique a mis en place depuis 1994, en collaboration avec le CEMAGREF (maintenant nommé IRSTEA), un réseau de 23 placettes permanentes de suivi de la végétation. Chaque placette permet une bonne visualisation d'un faciès d'une unité écologique et le suivi des principales évolutions (apparition ou disparition d'espèces, croissances en hauteur ou en diamètre...).

Des inventaires ont eu lieu sur ces placettes en 1994, 1997, 2000 et 2004. Conformément aux orientations et actions du plan de gestion 2014-2018 et afin de poursuivre l'étude de la dynamique de la végétation de la réserve, le PNR de Martinique a passé avec IRSTEA une convention prévoyant :

- la réalisation en janvier 2015 d'un inventaire des placettes permanentes de la RNN de la Caravelle
- l'installation de nouvelles placettes afin d'améliorer la représentativité des unités écologiques de la réserve
- la formation de 2 agents du PNRM au suivi de ces placettes.

L'objectif de ce suivi est d'observer l'évolution des différentes unités écologiques de la réserve via les placettes

permanentes, et d'étudier la dynamique de la végétation dans la réserve.

La mission de terrain a été réalisée durant le mois de janvier 2015.

Projet d'extension de la réserve

Le PNRM a transmis à la DEAL, en février 2014, un dossier d'avant-projet relatif à l'extension marine de la RNNC. Ce projet de périmètre de l'extension marine de la réserve naturelle actuelle a été l'objet de nombreuses concertations avec les partenaires et les usagers et est essentiellement basé sur les limites de la zone de cantonnement de pêche actuelle. Il comprend le Domaine Public Maritime (DPM) de la Baie du Trésor et les deux plages situées à l'extrémité nord (site de pontes de tortues).

Réalisation du 4^{ème} plan de gestion de la RNNC

Le 4^{ème} plan de gestion 2014-2018 de la RNNC a été validé lors du comité de gestion du 22 octobre 2014. Il est conforme au guide méthodologique des plans de gestion des RNN.

Les Objectifs à long terme de ce plan de gestion sont les suivants :

- OLT A – Maintien de la diversité biologique et de l'attrait des paysages de la RNNC
- OLT B – Maturation des peuplements forestiers des versants abrités
- OLT C – Maintien des populations d'oiseaux endémiques et remarquables
- OLT D – Conservation de savanes et de formations à succulentes



- OLT E – Conservation des populations d'oiseaux marins nicheurs
- OLT F – Conservation des habitats marins autour de la RNNC
- OLT G – Amélioration du niveau d'information et des comportements du grand public
- OLT H - Optimiser la gestion de la réserve.

Equipements

Entretien des sentiers

L'entretien est assuré par l'agent technique de la réserve sous la forme suivante : nettoyage, ramassage de déchets, coupe d'herbes, petit entretien des équipements, ...

Parallèlement, des agents des 2 ACI « Aménagements des sites » et « Anier Muletier » ont réalisés des travaux sur les sentiers de découverte de la RNNC avec pour objectifs : reprofiler les sentiers, améliorer l'évacuation des eaux de ruissellement, refaire des emmarchements, sécuriser certaines portions de sentiers, ... afin d'améliorer l'accueil et d'assurer la sécurité des visiteurs.

Signalétique

La signalétique directionnelle et d'information a été renouvelée : 26 panneaux installés le long des 2 sentiers de découverte afin d'assurer la sécurité des visiteurs et la mission d'accueil du PNRM.

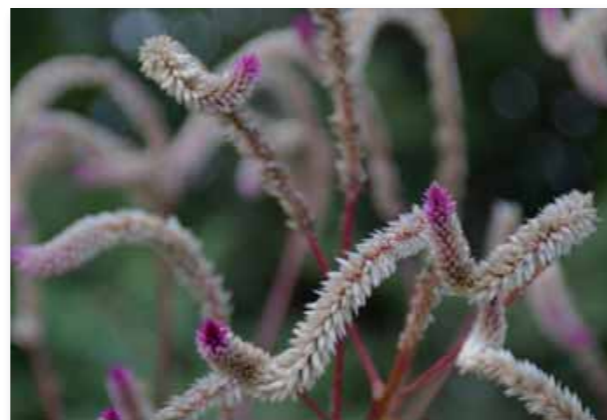
Le Conservatoire du Littoral a financé la fabrication et la pose (février 2014) d'un panneau à l'entrée de la réserve. Ce panneau a plusieurs fonctions :

- marquer l'entrée dans la Réserve Naturelle et sur un terrain du Conservatoire du Littoral
- informer les visiteurs sur les centres d'intérêt de la réserve (richesses écologiques, points de vue, sentiers de découverte, ...)

- rappeler la réglementation de la réserve

Par ailleurs, le PNRM et le Conservatoire du Littoral se sont réunis le 14 novembre 2014 afin d'améliorer la coordination de leurs actions au sein de la réserve naturelle nationale de la caravelle, notamment sur les points suivants :

- requalification de la zone marquant le départ du Grand Sentier au niveau du parking
- amélioration de la signalétique d'information de la réglementation
- lancement d'une réflexion sur un projet d'exposition à l'intérieure et aux abords du phare dans la perspective d'une ouverture de l'édifice au public
- remise en état de la toiture de l'abri jouxtant le Phare.



BILAN D'ACTIVITES 2014 DE LA RESERVE NATURELLE NATIONALE DES ILETS DE SAINTE-ANNE

Gestion des milieux et suivis scientifiques

Le suivi ornithologique

Le suivi des populations d'oiseaux MARINS a été réalisé en 2014 par les agents du PNRM et s'est déroulé sous la forme suivante :

- suivi de la reproduction des sternes bridées et des noddis bruns grâce à des transects, et pour les pailles en queue grâce à des visites hebdomadaires des nids ;
- enrichissement de la base de données des Puffins d'Audubon grâce aux opérations de baguage
- comptages à partir de photographies aériennes, depuis un drone, des sternes fuligineuses (13.722 individus au sol)
- intégration des observations sur le faucon pèlerin
- intégration des dates d'arrivée et de départ, et des variations de répartition spatiale des colonies.

Thèse sur l'écologie et la conservation du Puffin d'Audubon

En 2014, 21 sessions de capture (entre 3 et 4 par mois) ont été organisées sur l'îlet Hardy. L'objectif principal était de compléter les données sur la dynamique de populations sur l'espèce, de récupérer les capteurs posés sur les pattes des puffins en 2012 et 2013. Ces capteurs sont censés donner

des informations sur les trajectoires effectuées par les puffins nichant sur la RNISA et sur les profondeurs de plongée lors de la recherche de nourriture.

Les données sont en phase d'analyse dans le cadre de la thèse de Carine PRECHEUR.

Suivi du milieu marin

Le PNRM a réalisé en 2012, en collaboration avec l'OMMM, un inventaire des herbiers dans le périmètre des 300 m autour de la réserve, accompagné de propositions de suivi. Ce suivi a été réalisé en 2014 en collaboration avec Impact Mer et comprenait :

- le suivi des herbiers à partir de 14 bornes afin d'évaluer la capacité d'expansion de l'herbier et 6 stations dans et hors périmètre avec mesures biométriques afin d'évaluer l'effet réserve
- le suivi des oursins et lambis (7 stations dans le périmètre de 300 m et 3 stations hors périmètre)
- le suivi des espèces patrimoniales rares (*Acropora palmata*)
- le suivi des peuplements de poissons, notamment du poisson lion.

Les îlets de la réserve présentent sur leur côte sous le vent des communautés d'herbiers en bon/très bon état de santé. Ces derniers sont cependant « pauvres » en invertébrés benthiques, principalement en lambis, et les peuplements d'oursins semblent très dépendants des activités de pêche et ne sont pas tous revenus à leur densité d'avant ouverture de pêche en 2012. Il est fort probable que le braconnage soit en partie responsable des chiffres obtenus cette année.



tous leur côté au vent, les îlets sont en revanche en état de santé médiocre avec très peu de peuplements coralliens. L'habitat majoritaire est aujourd'hui constitué de champs de macroalgues. Quelques colonies d'Acropora palmata en bon état de santé ont cependant été notées.

Contrôle de dératisation

Le contrôle de l'absence de rat sur la réserve a été réalisé en janvier 2014 en collaboration avec l'association SEPANMAR. Aucun rat n'a été capturé et aucune trace de présence observée.



REPRÉSENTATION DES RNN

Les agents du PNRM participant à la gestion des RNN ont participé à plusieurs rencontres ou réunions :

- Congrès RNF

Le Congrès RNF 2014 s'est tenu du 9 au 12 à 2014. Deux agents du PNRM s'y sont rendus : Messieurs NICOLAS et ALEXANDRINE. M. ALEXANDRINE a été élu Président de la Commission Outre-Mer de RNF. Une des actions de cette commission en 2014 a été de rééditer le dépliant des réserves naturelles d'Outre-Mer.

- Réunions et ateliers sur le projet de Parc Naturel Marin en Martinique
- Ateliers SRB et SRCE
- Ateliers UNESCO
- Table ronde des gestionnaires des Aires Marines Protégées des Antilles Guyane
- Conférence international sur la biodiversité et le changement climatique

Cette conférence s'est tenue du 22 au 25 octobre 2014 en Guadeloupe et visait les Régions Ultra-Périphériques (RUP), les Pays et Territoires d'Outre-Mer (PTOM) européens, les Petits Etats Insulaires en Développement (PEID) et leurs bassins géographiques respectifs. L'objectif était de contribuer à la définition d'un plan d'actions ambitieux et réaliste permettant aux RUP, aux PTOM et aux PEID de répondre efficacement aux défis environnementaux auxquels ils sont confrontés.

- Séminaire Life+ CAPDOM

Le GEPOG (Groupe d'Etude et de Protection des Oiseaux de Guyane) a organisé les 27, 28 et 29 octobre 2014 en Guyane



un séminaire technique afin de réunir les partenaires ayant mené des expériences d'étude, de gestion, de conservation et de valorisation de la biodiversité dans le cadre du projet Life+ CAPDOM.

Le PNRM ayant repris plusieurs actions du programme Life+ CAPDOM en Martinique a été représenté par Monsieur ALEXANDRINE qui est notamment la personne référente pour l'action Lutte contre la prédation du Moqueur à Gorge Blanche et qui s'est beaucoup investi dans les opérations de suivi de cette espèce.

- Réunion des gestionnaires des espaces protégés de Martinique
- Ateliers et COPIL de l'Observatoire Martiniquais de la Biodiversité.

PROJET DE RÉSERVE NATURELLE RÉGIONALE EN BAIE DE GENIPA

Le PNRM a réalisé en 2009 une étude préalable à la mise en Réserve Naturelle Régionale de la Baie de Génipa. L'objectif de cette étude était de rassembler toutes les informations nécessaires à la proposition d'un périmètre pertinent et à la validation, par les collectivités concernées, en particulier de la Région, du principe de la création d'une première RNR à la Martinique.

L'étude, clôturée fin 2009, a mis en avant les résultats suivants :

le statut de réserve naturelle régionale constituera une réponse adaptée aux besoins révélés par les séances de travail avec les acteurs : meilleure lisibilité de la zone à protéger, mise en cohérence des gestionnaires et acteurs (administrations, associations, exploitants, usagers, scientifiques) vers une responsabilisation et une appropriation

de l'outil, cadre unifié pour une gestion intégrée du site, mise en place de moyens de surveillance, de gestion et de mise en valeur.

Le PNRM poursuit depuis 2010 la démarche de concertation (27 réunions en 2012 et 2013) auprès des partenaires et des usagers, notamment des marins-pêcheurs, afin d'émettre des propositions pour la mise en place d'une réglementation adaptée aux spécificités du site et de ses usages.

Cependant, afin de maintenir la dynamique participative mise en place auprès des partenaires et autres usagers, et compte tenu des enjeux liés à cet espace, le PNRM a pour ambition de transmettre à la Région, en 2015, pour instruction, le dossier de création de la Future Réserve Naturelle Régionale en Baie de Génipa conforme aux dispositions de l'article R332-30 du code de l'Environnement.

FAUNE MARTINIQUE

Faune Martinique est un outil de science participative destiné aux observateurs de la faune désireux de participer à l'amélioration des connaissances en saisissant leurs observations (pour l'instant oiseaux, reptiles et amphibiens, d'autres taxons à venir) sur une base de données en ligne.

Faune Martinique a été mis en place dans le cadre du programme Life+ CAP DOM avec la participation de plusieurs structures compétentes dans le domaine de l'ornithologie et de l'environnement : AOMA, Carouge, SEPANMAR, UAG, DEAL, LPO, et Birds and CO- Les oiseaux de Martinique.

Depuis juin 2014, l'administration de ce site a été reprise par le PNRM (animation, maintenance, communication...). La collaboration avec l'équipe Faune Martinique se poursuivra pour mettre en œuvre la gestion de Faune Martinique.





POUR UN DÉVELOPPEMENT ÉCONOMIQUE DURABLE

Actions d'insertion et de formation pour un développement durable

Agriculture durable :
"agroforesterie/productions de niche"

Le "développement apicole"

Mission agriculture durable
Développement économique et Marque Parc

ENERJI'BUS

Actions d'insertion et de formation pour un développement durable

Le Parc Naturel Régional, intègre pleinement dans ses missions le volet social et n'hésite pas à initier des Ateliers Chantier d'Insertion qui répondent à des besoins non satisfaits innovants et qui s'inscrivent dans les programmes de développement durable.

En 2014 nous avons mené trois actions d'insertion :

- L'ACI "Aménagement paysager des sites du PNRM",
- l'ACI "Anier-muletier", ces deux actions qui avaient démarré en 2012 pour une durée de 2 ans se sont achevés au mois de novembre 2014.
- L'ACI "Création et aménagement du sentier littoral du sud-ouest" entre les Trois-Ilets et les Anses-d'Arlet a démarré le 1^{er} Août 2014.

Aussi, nous avons accueilli pas moins de 47 agents en insertion pour cette période.

Notre implication dans le domaine social ne limite pas à la réalisation d'ACI, nous agissons aussi au niveau de la recherche des débouchés professionnels post-ACI.

Ainsi, les opérations mises en place ont permis d'assurer une sortie positive pour 14 bénéficiaires employés directement au PNRM. Au nombre de ceux-ci, 8 d'entre eux ont été embauchés pour la réalisation des tronçons 1 et 2 du sentier de grande randonnée de la Martinique que nous réalisons pour le compte du Conseil Général ; 6 âniers-muletiers pour le développement d'animations équestres et la mise en valeur du site historique et touristique à dimension patrimoniale de Val d'Or à Sainte-Anne.

Les 8 de l'ACI Aménagement Paysager ont obtenu le CAP Aménagement de l'espace rural au cours de leur ACI.



Agriculture durable : "agroforesterie/productions de niche"

Le PNRM s'est engagé dans un vaste projet de développement de l'agroforesterie. C'est dans ce cadre que nous expérimentons ce système de culture notamment sur les terrains départementaux sur une superficie totale de 120ha sis à Fond Bourlet, Case Pilote. Ce système agroforestier consiste à mélanger arbres et cultures sur des parcelles de type agrisylviculture (arbres et cultures).

Les associations d'arbres et de cultures agricoles sont très efficaces, à la fois en termes de production et de protection de l'environnement. En effet, ce système agroforestier trouve sa place dans l'agriculture martiniquaise, plus respectueuse de l'environnement, tout en créant des paysages ruraux attractifs et originaux.

Il s'agit de favoriser la mise en place d'une activité d'utilité publique liée à la valorisation des productions agricoles et de l'accueil des visiteurs, ayant comme supports les métiers de l'environnement, dans le but d'offrir une perspective d'emploi à un public en difficulté et qui demande à s'insérer professionnellement en acquérant des techniques modernes en matière agricole.

Les objectifs du projet d'agroforesterie/productions de niche

1. Mieux connaître le potentiel que représente l'agrisylviculture, avec la conservation d'un patrimoine agricole traditionnel tel que les associations : forêt/cacao ou forêt/café etc ;
2. Evaluer l'impact de l'adoption de ces systèmes sur les exploitations agricoles martiniquaises ;
3. Proposer des bases scientifiques pour la prise en compte

de l'agroforesterie dans les associations de culture (des bases de données et des modèles seront élaborés pour évaluer l'intérêt économique de l'agroforesterie et les résultats des simulations permettront de suggérer des projets permettant le développement de l'agroforesterie)

4. Créer une image de marque en termes d'agroforesterie ;
5. Soutenir à la diversification des agriculteurs martiniquais, et lancement de la culture du café Arabica Typica
6. Mettre en œuvre des chantiers d'insertion (création d'emploi et formation professionnelle des jeunes) ;
7. Veiller au maintien et au respect de la biodiversité.

Le bilan des actions réalisées par le PNRM en 2014...

1. La mise en valeur du site de Fond Bourlet
 - Former dans le cadre d'un chantier d'insertion, des demandeurs d'emplois à l'agroforesterie et plus particulièrement à la culture du cacao ;
 - Assurer, en pépinière, la production de 6000 plants de cacaoyer sur le site de la FREDON "Rivière Lézarde", en vue de la replantation sur le site de Case Pilote ;
 - Mettre en valeur 6 ha du site de Case Pilote (Plantation de cacaoyers sur 2,5ha [1 200 plants], Plantation de vanille sur 2500 m² [50 plants]).

Le site de Case Pilote "Fond Bourlet Haut" constitue le premier site de replantation. Il s'agit d'un terrain de 120 hectares mis à la disposition du PNRM par le Conseil général où le projet est de créer une ferme pilote dans le cadre de l'agroforesterie.



2. Accompagnement à la filière cacao

- Visite de Cacaoyères - Identification de variétés par analyse ADN auprès de producteurs (BABO ; DEFOY ; PIERRE LOUIS ; SALVIN ; BERNABE)

- Prospections pour identification de nouvelles variétés de cacaoyers auprès de 11 propriétaires (circuit Anse Couleuvre, domaine de TIVOLI, et les terrains de privés : #INI-MODE, BERNABE & alentours, COMPAN, Pierre-Louis, ARDENNE, SUZANNE, LOURI, DEFOI)

- Voyage d'étude à Grenade en avril 2014 sur le thème : Développement de la filière cacao grand cru à la Martinique et transférabilité des savoir-faire avec l'île de la Grenade

- Etude technique et économique du cacaoyer en agroforesterie réalisée par une stagiaire, ingénieur (Kora BERNABE), permettant d'atteindre les objectifs suivants : Etat des lieux ; Analyse des différentes productions (bio/conventionnel) ; Elaboration de l'itinéraire technique.

- Elaboration et présentation d'une fiche projet RITA "Agroforesterie café-cacao-vanille", sur la base de trois spéculations (cacao, Abricot Pays, vanille), il sera expérimenté de nouvelles techniques de production, adaptées à ce système agroforestier. Ce projet est de contribuer à l'émergence, au développement et à l'organisation d'une filière agroforestière, afin de commercialiser des productions "haut de gamme" et "labélisé". Matériel végétal sélectionné pour ce projet : Cacao "Amélonado de Martinique", "Trinitario", "Criollo" ; Vanille ; Abricot Pays ; Autres...

Les objectifs de ce projet :

- définir des conduites agronomiques fondées sur le concept de durabilité (plantation sur couverture vivante),

- analyser les pratiques, les intérêts agronomiques, l'impact environnemental, économique, et social.

*estimation du projet à 599 600€

- Expertise INRA – septembre - novembre, sous forme d'accompagnement.



Le "Développement apicole"

Le Parc Naturel Régional de la Martinique mène depuis 2012, un programme ayant pour objectif :

- la formation technique des apiculteurs,
- la création d'un centre de sélection et d'élevage apicole visant à la caractérisation d'une reine d'abeille "pay" adaptés, répondant au critère de la rusticité et de la productivité.
- L'accompagnement de la profession pour la structuration et l'organisation de la filière apicole.

L'objet du présent programme est de poursuivre le projet initial afin d'augmenter significativement la production de ruches Martiniquaises, de rationaliser mais surtout de faciliter le travail des apiculteurs.

Ces différentes approches devraient à terme, permettre à la fois l'amélioration ainsi que l'augmentation du revenu de l'apiculteur

La formation technique des apiculteurs et des autres collaborateurs

Le PNRM par le biais de la Société APINOV a permis aux professionnels et aux amateurs de l'apiculture de suivre des modules techniques relatifs à la conduite du rucher, à la sélection ainsi qu'aux techniques d'élevage d'abeilles.

Thématiques de la formation :

- Formation à la génétique de l'abeille,
- Prélèvements et analyses génétiques,
- Conception d'un plan de sélection,
- Formation au testage,
- Gestion de cheptel et rationalisation du travail,
- Caractérisation des miels,

- Collecte des échantillons de pollens et de miels.

L'amélioration du potentiel génétique du cheptel

Il s'agissait de poursuivre la prospection d'abeilles noires martiniquaises au moyen d'analyses morphométriques. Les abeilles sélectionnées ont été ensuite croisées entre elles par insémination ou fécondation dirigée. Les nouvelles souches obtenues ont été testées au regard des critères de sélection d'élevage par les apiculteurs et sur le centre de sélection, de manière à multiplier ensuite les meilleures souches sélectionnées parmi elles. Il s'agit d'un plan d'amélioration continue qui sans cesse être reconduit afin de maintenir et d'améliorer la qualité génétique du cheptel.

L'accompagnement à la structuration de la filière

Pour ce volet, trois réunions ont été organisées dans le but d'identifier les besoins de la filière, de définir une stratégie pour le développement et la pérennité de l'activité apicole ainsi qu'un plan d'actions.

Etaient invités pour les réunions du 6 septembre, 12 novembre et le 4 décembre 2014, les représentants du :

- Syndicat des Apiculteurs Martiniquais (SAM),
- Groupement de Défense l'Apiculture Martiniquaise (GDSAM),
- Association pour le Développement de l'Apiculture MARTiniquaise (ADAMAR).

Le Bilan des actions réalisées par le PNRM en 2014

1. Formation apicole APINOV (17-21 fév. 2014) :



a. Préparation à la formation sur l'insémination des reines d'abeilles : Production et répartition de reines F1, Production de mâles matures à partir des F1 (45 jours), Production de reines F1 vierges (16 jours).

b. Séance d'insémination avec M. Bernard SAUVAGER : Prélèvement de sperme, Préparation des reines, insémination.

2. Perfectionnement sur l'insémination des reines d'abeilles (APINOV, 16-20 juin 2014) : Réalisation de banques à mâles (45 jours), production de reines d'abeilles F1 vierges (16 jours).

3. Valorisation du miel et des produits de la ruche (APINOV, 16-20 juin 2014)

Il s'agissait d'accompagner les acteurs de la filière apicole à l'apprentissage de techniques commerciales innovantes des produits de la ruche et leurs dérivés.

Valorisation par des actions de marketing (conception d'étiquettes par produits) et de communication (création de supports de communication, sites web et réseaux sociaux),

- la promotion de la marque « Parc »,
- la caractérisation de trois miels monofloraux (gliricidia/campêche, ti baume, Saint-Sacrement).

4. Formation technique (APINOV, 03-07 nov. 2014)

Rationalisation du travail au rucher

- Observations de la dynamique des populations et choix des interventions efficaces,
- Nourrissement des colonies
- Homogénéisation du cheptel,
- Pratiques sanitaires.

5. Centre de sélection et préservation de l'abeille noire martiniquaise

a. Production de cellule royale ont été effectuées : 6 opérations de greffage pour la préparation des différentes formations d'insémination, d'introduction de cellules royales pour les colonies orphelines ou encore pour le remplacement de reines défaillantes.

b. Production de mâles ont été réalisés : 4 banques à mâles pour les opérations d'insémination.

N'ayant pas suffisamment de reculs et de maîtrise en ce qui concerne la production de mâle, des travaux de perfectionnement seront à prévoir pour les prochaines opérations de productions de matériels biologiques. de sélections.

6. Installation d'un rucher de Fond Bourlet (17 avr. 2014)

Transhumance de ruches de 6 ruches de la Presqu'île de la Caravelle à Fond Bourlet. Les conditions climatiques de la Caravelle étant trop aride pour le développement des colonies, l'organisation de transhuman.



Mission agriculture durable Développement économique et Marque Parc

Le miel

- Poursuite de la mission "caractérisation génétique de l'abeille noire de Martinique et création de station d'élevage" par la Scte APINOV.

- Mise en place du conservatoire sur le site de la Caravelle avec la collaboration d'un groupe d'apiculteurs volontaire.

- Préparation du programme de formation à l'insémination animé par M. Bernard SAUVAGER, cinq apiculteurs professionnels ont été sélectionnés par le PNRM et la scte APINOV.

- Du 17 au 21 fév : Formation à l'insémination avec M. SAUVAGER et M. POIROT

- Du 16 au 20 juin : Mission APINOV

- Du 3 au 6 novembre : Mission APINOV

- Voyage d'étude en Guadeloupe sur projet Apicole ; rencontre avec APIGUA-Chambre d'agriculture.

- Analyse biométrie des ruches de la Caravelle et autres apiculteurs (Manon et Willy)

- Groupe de relecture du cahier des essences mellifères.

Le manioc

Suite aux audits réalisés par la société Qualipro pour l'obtention de la marque.

Quatre structures ont été retenues par le comité de pilotage, pour la remise aux normes. Cette étude sera conduite par le PARM (Mme RAGALD Rosi, Mme ATINE Yvelise, M. DELLEVI Mathurin, M. KIATOL Luc).

Mise en place de réserves de plants au Domaine d'Emeraude et Fonds Bourlet Case Pilote.

En prévision du marquage, une visite avec le comité de pilotage doit être envisagé afin d'identifier et d'apprécier le niveau d'interventions financières pour la remise aux normes.

La viande de mouton

Projet fourrage

- Mise à disposition de la parcelle de la SEA Mondésir à Ste Anne par le Conseil général.

- Plantation des espaces fourragères au LEGTA – Chez les éleveurs – Ferme d'insertion de Carrère

- Mise en place des citernes de récupération d'eaux de pluies

- Acquisition du véhicule réfrigérée et de la vitrine

- Aide à la sécurisation du cheptel accordée à deux éleveurs marqués.

Haies vives

Poursuite du programme de mise en place du projet de haies vives sur l'exploitation des éleveurs.

Ce marché a été attribué à CEREGMIA. Les plantations de haies ont été réalisées chez les six éleveurs, inscrits dans le cadre du programme. Cependant, la plantation en forme de verger a été réalisé chez deux éleveurs, Il s'agit pour le CEREGMIA de rectifier ces plantations en format linéaire et de garantir le programme d'entretien des haies.



Service agriculture durable et Marque

- Accompagnement de Mme Christelle BERANGER sur projet de Méthanisation + visite des élevages M. VELAYOUDON – Mme LAMARTINIÈRE – M. LABAT et Scte NASKEO.
- Rencontre chambre d'agriculture – SOCOPOR – CUMA Madéliste sur projet méthanisation
- Evaluation des 150 agents des collectivités territoriales au Domaine d'Émeraude.
- Participation à la nuit des Marchands : Ville de Fort de France
- Participation Expo Madiflora Distillerie St Depaz
- Journée Gastronomique à Bellefontaine
- Salon de l'Agriculture : animation du jardin créole
- Participation à la semaine de l'installation des jeunes agriculteurs CDJA
- Intervenant formation en agronomie des sols – ACI Chantier Littoral 30 heures

- Encadrement et maître de stage : ATTIDOR Samuel Licence agriculture bio du LEGTA de Croix Rivail session 2013-2014 (Etude de l'impact des pratiques agricoles sur la Pelée) ; Manon SEHELLE : Licence agriculture bio du LEGTA de Croix Rivail session 2014 – 2015, (Etude sur la caractérisation du cochon sauvage) ; Willy DELION : Licence agriculture bio du LEGTA de Croix Rivail session 2014 – 2015 (Création d'une palynothèque pour la caractérisation des miels de Martinique).

- Expertise INRA – septembre - novembre, sous forme d'accompagnement sur des projets expérimentaux en termes d'agroforesterie et d'élevage (Coordination : Mme

ALEXANDRE, Chercheurs : Mr LARADE, Mr GOUDINE)

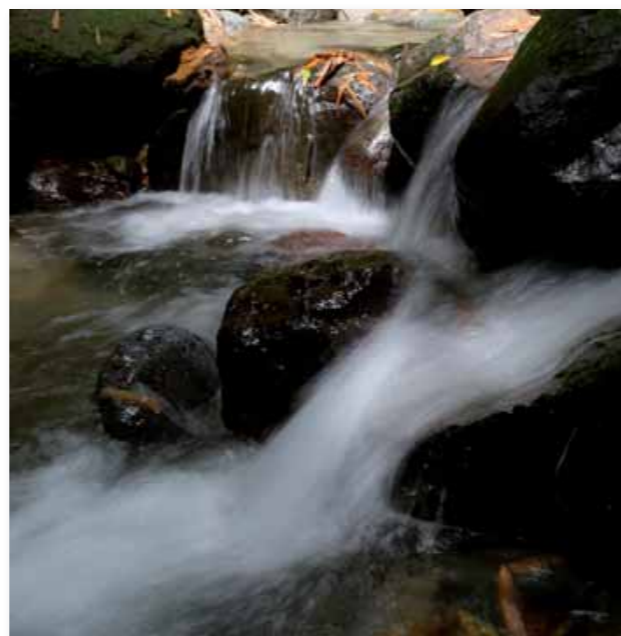
- Elaboration et présentation de fiches projet RITA "Cochon créole et anthurium",
- Banque d'espèces de Dasheen et de patate douce à Fonds bourlet
- Visite et suivie des porteurs de projets : - Mr MOUTAMA – Mr MANGATAL – Mme MARRAUD DEGROTTE (Cacao) – Mr JOSS – LOF Eric.

Suivi de dossiers

- Groupe Régional Phytosanitaire - GREPHY
- Comité Départementale d'Orientation Agricole – CDOA avec la DAF
- Participation aux AG des Organisations professionnels (SAM, FREDON, ADAMAR, SCACOM, ...)
- Comité de Pilotage de la licence professionnelle Agriculture Biologique Conseil Développement

Aujourd'hui, la mission Agriculture durable du PNRM est reconnue au sein de la filière agricole, et joue pleinement son rôle d'animateur et de développement au sein du monde agricole.

De plus en plus, des collectivités, des porteurs de projets, des organismes agricoles, sollicitent le Parc, en vue d'une aide à l'élaboration de dossiers ou dans l'accompagnement de leurs projets. Cet état de fait révèle immanquablement la preuve d'une efficacité et des compétences existantes au sein du service de la DDLF.



ENERJI'BUS

L'espace info énergie du PNRM a été officiellement mis en service le 1er septembre 2014.

Il a pour mission principale d'informer et de conseiller le plus large public sur toutes les questions relatives à l'efficacité énergétique et à la protection de l'environnement.

Pour mener à bien cette mission, le Parc naturel régional a fait l'acquisition d'un Véhicule Info Énergie (VIE) nommé ENERJI' Bus.

Ce véhicule a été spécialement conçu et aménagé afin d'être au plus près des publics dans les communes (tout public, scolaires, institutions, etc.).

Depuis sa mise en service, l'EIE du PNRM a déjà tenu huit permanences dans les communes et sensibilisés 147 personnes.

Il a également pris part à des manifestations grand public, animer des ateliers en milieu scolaire.





POUR ANIMER, VALORISER LE TERRITOIRE ET SENSIBILISER LA POPULATION

L'animation du territoire

La valorisation du territoire

L'aménagement des sites

La communication, informer et sensibiliser



L'animation du territoire

Objectifs

L'objectif de la direction de l'Animation du Territoire a été de mettre en œuvre dans le cadre de ses missions les quatre axes stratégiques tels que définis dans la charte 2012-2024 du PNRM

1. Axe stratégique 1 : préserver et valoriser les milieux naturels en Martinique

2. Axe stratégique 2 : Encourager les Martiniquais à être acteurs du développement durable de leur territoire

3. Axe stratégique 3 : Faire vivre la culture martiniquaise dans les projets du Parc

4. Axe stratégique 4 : Renforcer la performance de l'outil Parc

En résumé nos missions ont consisté à décliner l'ensemble de ces axes en actions concrètes :

- de diffusion de la connaissance,
 - de protection du patrimoine naturel et culturel
 - de valorisation
 - d'animation du territoire,
- à l'attention de la population.

Les ressources humaines

La Direction de l'Animation du Territoire (DAT):

- Un Directeur de l'Animation du Territoire : Jean-Claude VARRU
- Une assistante de direction : Roberte VÉLAYOUDON
- Le Service Animation composé de 8 agents
- 4 Agents d'animation (Mmes Caroline BATIZA, Mireille

MONDÉSIR, Micheline BORDES, Mr Gérard CRÉTINOIR)

■ 3 Guides conférenciers (Mmes Nadine JEAN-LOUIS, Yoma CILLA, Mr Dimitri CHARLES-ANGELE)

■ 1 Historien (Mr Vincent BELROSE)

● Le Service Éducation à l'Environnement composé de 3 agents

■ 1 responsable de service (Mr Max GUÉRIN)

■ 1 assistante administrative (Marie-Thérèse MITRAIL)

■ 1 agent d'animation (Mme Yann CERTAIN)

La réalisation de nos actions fait également appel aux agents des autres services du PNRM (communication, gardiens de l'environnement, TIC, moyens généraux...) aux membres de l'Association des Amis du PNR ainsi qu'à des prestataires externes.

Le contexte 2014

L'année 2014 a été marquée par deux événements majeurs dans la programmation des activités de la Direction de l'Animation du territoire :

● Un volume d'activité en nette augmentation par rapport à 2013

(132 manifestations organisées en 2014)

● Une couverture géographique plus équitable du territoire

● Une communication plus accentuée sur nos activités

1. Un volume d'activité en augmentation

Le tableau ci-dessous retrace le nombre de manifestations organisées au cours de l'année 2014.

Type de manifestation	Nombre
Randonnées	9
Balades pédestres	9
Balades nautiques	
-Journée Mondiale des Zones humides	
-Visite de la Baie de Génipa	
-Visite de la baie de Saint Pierre : 2	6
-Visites des Anses du Prêcheur	
-Visite de la RNISA + Ilet Chevalier	
Manifestations sur les sites gérés par le PNRM	
-Nocturnes DUBUC : 1	
-Journée famille Émeraude : 1	143
-Ateliers d'ÉMERAUDE : 7	
-Réception Ministérielle Émeraude	
-Animation du Moulin de Val d'or : 134	
Manifestations hors sites	
-Touloulou : 3	
-Journée champêtre Vatable	
-Grand prix du PNRM (Course de mulet)	
-Noël Antan Lontan	11
-Village de Pâques	
-Soirée UNESCO	
-Madiflora	
-Visite Ministérielle à Grand Rivière	

2. Une couverture géographique du territoire plus équitable

La programmation de nos actions 2014 a essayé de tenir compte de toutes les communes du territoire dans la mesure du possible. 21 communes ont été visitées sur 34, soit un taux d'occupation de 61% du territoire. Les 13 communes où la Direction de l'Animation n'a pas organisées d'actions sont les suivantes : Ajoupa-Bouillon, Basse-Pointe, Bellefontaine, Case-Pilote, Fort de France, Carbet, Diamant, Anses d'Arlet, Macouba, Marigot, Sainte Luce, Saint-Esprit, Schœlcher.

3. Une communication plus accentuée

La Direction de l'Animation du Territoire a bénéficié au cours de cette année d'un accompagnement du service communication qui lui a permis de diffuser amplement l'information à travers différents types de supports :

- Page Facebook,
- Marque Page
- Flyer
- Article de presse
- Campagne de publicité radio
- Reportage radio et TV
- etc.

Déclinaison de nos actions d'Animation et d'Éducation

Toutes les actions d'animation entrent dans le périmètre des objectifs tels que définis dans la charte du Parc Naturel de la Martinique et présenté sous l'angle de six axes stratégiques.

AXE STRATÉGIQUE 1 : PRÉSERVER ET VALORISER LES MILIEUX NATURELS EN MARTIIQUE

A. Préservation de milieux naturels à enjeu

“L'Opération Grand Touloulou”

Cette opération menée conjointement avec la Direction de la Protection et de l'Aménagement du Territoire, (DPAT) a été réalisée autour de la Baie de Génipa.

Dans le cadre du projet de création de la future Réserve Naturelle de la baie de Génipa le Parc Naturel régional de la Martinique a voulu fédérer toutes les compétences et moyens pour réaliser une opération concrète de nettoyage de la mangrove et de l'arrière mangrove de la baie de Genipa et de la Cohé du Lamentin, en association avec les forces vives du territoire : associations, comité de quartiers, entreprises, etc.

L'objectif de cette opération à la fois opérationnel et symbolique a consisté à marquer un point de rupture sur la façon de considérer la mangrove et les écosystèmes qui lui sont associés.

Ces opérations de nettoyage ont concerné 3 zones géographiques :

- Trois-Ilets/Rivière-Salée
- Le Lamentin
- Ducos

et se sont déroulées en deux phases



Phase 1 :
Collecte de déchets traités par des bénévoles

Un total de 104 bénévoles dont 36 agents du parc.

Dates et lieux	Participation	Bénévoles	Quantité déchets
Samedi 8 mars 2014 Trois-Ilets/Riv. Salée	22	14	2 benne de 30 m ³
Samedi 28 juin 2014 Le Lamentin	40	31	1 benne de 30 m ³
Samedi 22 novembre Ducos	45	35	2 bennes de 30m ³
Au Total			120 m³

Phase 2 :
Collecte de de Macro-déchets traités par des professionnels

Cette seconde phase a nécessité le concours de professionnels de traitement des métaux et a consisté à traité des VHU. Le volume de métaux traité a été d'environ 700 m².

En conclusion ce sont plus de 800 m² de déchets qui ont été traités au cours de ces trois opérations.

B. Valoriser l'identité paysagère de la Martinique

Objectifs :

- faire connaître le milieu naturel marin et littoral de la Martinique
- rendre accessible les milieux naturels protégés grâce à la transmission de connaissances scientifiques
- animer le territoire dans le respect des biotopes : visites encadrées et limitées.

La Journée Mondiale des Zones Humides

CLa Journée Mondiale des Zones humides, a lieu chaque année le 02 février, en souvenir de la signature de la Convention de RAMSAR sur les zones humides. Ce traité intergouvernemental vise à la conservation et à l'utilisation rationnelle des zones humides dotées de grandes richesses écologiques.

Le thème retenu en 2014, était "les zones humides et l'agriculture".

Un programme de sensibilisation comprenant des actions d'information et des animations été mis en œuvre le samedi 01 février 2014, par le PNRM avec le concours de ses partenaires. Dans ce cadre, il a été proposé à la population et aux touristes, de participer à des balades en bateau et en kayak pour faire la découverte de la mangrove et de la Baie de Génipa. Les départs étaient prévus à partir :

- du ponton du bourg des Trois- Ilets, pour les visites en bateau
 - Bateau IKEVA (rotations à 9h00, 11h00)
 - Bateau ÉCOMER (rotations à 8h, 9h, 10h30, 12h00, 13h30)
- du quartier Canal Cocotte à Ducos pour les visites en kayak (9h, 9h30, 10h30, 11h00, 11h30 et 12h30).

Durant toute l'opération un atelier "jardins créoles" et un atelier "apiculture" ont été mis en place à l'attention des participants.

7 rotations en bateau au départ des Trois- Ilets ont été réalisées ainsi que 6 rotations en Kayak au départ de Ducos.



	Bateau		Kayak
	YKEVA	ECOMER	KAYAK AVENTURE
Total participants	88	364	95

Au total 547 personnes ont participé à cette journée de découverte et de sensibilisation. dont 452 pour la découverte en bateau et 95 en kayak.

Visite de la Baie de Génipa

Le succès rencontré lors de la première manifestation du 2 février 2014 nous a amené à reconduire la même opération le 12 avril 2014 avec les quelques modifications ci-dessous :

- Activité kayak au départ du Village de la Poterie
- Participation payante (adultes : 10€ -Enfant 5€).

296 personnes ont participé à cette activité payante.

Visite de la Baie de Saint-Pierre

Le jeudi 8 mai 2014 et 31 juillet 2014, le Parc Naturel Régional a initié l'opération de découverte de la baie de Saint Pierre en Bateau avec prestataire "YKEVA".



Il s'agissait de découvrir la baie au départ du ponton du bourg jusqu'au quartier "pointe Lamarre" à l'entrée du bourg du Prêcheur.

L'objectif était de présenter une lecture de paysage de la Montagne Pelée. La première visite a eu lieu dans le cadre du mai de Saint Pierre 2014, la seconde durant les grandes vacances.

151 personnes ont participés à ces visites pour un total de 4 rotations.

Visite des Anses du Prêcheur



Le samedi 24 mai 2014, une visite des anses du Prêcheur a été organisée. Les participants ont pu découvrir à partir du ponton de la Pointe Charmeuse toutes les anses du Prêcheur jusqu'à l'Anse DUFOR. Une lecture de Paysage a été proposée à tous les participants grâce aux concours de monsieur ALLARD SAINT-ALBIN. Vincent Hugues BELROSE est également intervenu sur l'histoire des anses. A l'issue de la visite effectuée au cours de 2 rotations. Les participants ont effectué un « coup de senne » et découvrir les techniques de pêches grâce aux membres de l'association "Ti Tak Pou Yo" du pêcheur.

95 personnes ont participé cette sortie.



Visite de la Réserve Naturelle des Ilets de Sainte-Anne et de l'Ilet Chevalier

Pour clôturer ce programme Nautique 2014, le Parc Naturel Régional de la Martinique a proposé le dimanche 17 août 2014, une sortie mixte comprenant :

- une visite du Moulin de Val d'Or,
- une visite de la réserve naturelle des Ilets de Saint-Anne
- une randonnée sur l'Ilet Chevalier

La Direction de la Protection et de l'Aménagement du Territoire (DPAT) a largement contribué à l'organisation de ce programme avec la mise à disposition des gardiens de l'environnement qui ont pu procéder à la visite guidée et commentée de la réserve et de l'Ilet Chevalier.

143 personnes ont participées à ces activités.

Journée champêtre à Vatable



Cette journée a été organisée le 10 août 2014 en partenariat avec l'association « Karisko », le Club Nautique des Trois Ilets et le prestataire Fun Kayak.

Objectif :

- sensibiliser la population sur les enjeux de création du projet de réserves à travers un visite nautique multi support (aviron traditionnel, aviron moderne, kayak et laser)
- Visiter la baie à partir du site de Vatable où le PNRM envisage la création de la maison de réserve de Génipa.

Atelier proposé : "Jeux Banaré" en partenariat avec l'association "Karisko".

Cette journée malgré un objectif ambitieux a connu un succès mitigé en termes de participation.

24 personnes ont participées à ces activités.

C. Concevoir et mettre en réseau des équipements structurants de découverte, de valorisation du patrimoine naturel et d'éducation à l'environnement

De nombreux organismes, ont souhaité visiter nos sites en procédant au préalable à une réservation accompagnée d'un guide conférencier et/ou d'une prestation de restauration.

La direction de l'animation sur :

- le site du Domaine d'Émeraude, a géré jusqu'au 28/11/14, 181 demandes de réservation pour un nombre total de visiteurs égal à 8002.
- Sur le site du Château DUBUC a géré jusqu'au 28/11/14, 52 demandes de réservation pour un nombre total de visiteurs égal à 2481.

AXE STRATÉGIQUE 2 : ENCOURAGER LES MARTINIQUAIS À ÊTRE ACTEURS DU DÉVELOPPEMENT DURABLE DE LEUR TERRITOIRE

A. Mission d'expertise et de conseil de proximité dans l'aménagement durable du Territoire

Etude et diagnostic et de faisabilité pour la création d'un circuit écotouristique autour de la Rivière Blanche

A la demande de la ville de Saint-Joseph, le Parc naturel via la direction de l'animation a piloté un comité en charge de mener une réflexion sur la faisabilité de création d'un circuit écotouristique autour de la rivière blanche. Cette étude a été confiée au cabinet SADL. Cette dernière a présenté, les phases 1 et 2 de l'étude au Bureau du Conseil municipal de Saint Joseph le lundi 20 octobre 2014.

Centre d'animation et d'interprétation de la culture amérindienne de Vivé

Participation au comité de pilotage. La dernière réunion s'est tenue le 19 novembre 2014 avec la présentation de l'avant-projet définitif.

Comité technique de la continuité écologique de la Rivière Blanche

- Participation au comité de pilotage. La dernière réunion s'est déroulée le 28 novembre 2014, avec la présentation des propositions d'aménagement pour rétablir la continuité écologique au niveau de chaque saut de rivière, en intégrant les contraintes hydrodynamiques, techniques et environnementales.

Contrat de Rivière du Galion

Participation au comité technique de pilotage. La dernière réunion a eu lieu le 23 octobre 2014, avec la présentation de l'"Étude sociologique sur le rapport à l'eau et aux milieux aquatiques".

AXE STRATÉGIQUE 3 : FAIRE VIVRE LA CULTURE MARTINICAISE DANS LES PROJETS DU PARC

A. Valoriser la dimension culturelle dans tous les projets du Parc

Les Nocturnes de DUBUC

Deux nocturnes étaient prévues dans le programme 2014. Une seule a pu être réalisée le 25 juillet 2014. Celle du 8 août a été annulée pour cause de mauvais temps. La manifestation du 25/7 s'est tenue sur le site du château DUBUC et de la réserve de la Caravelle de Dubuc. Cette animation avait comme double objectif :

- valoriser le site exceptionnel de la réserve naturelle par la mise en œuvre de balades nocturnes, ainsi que le site du château Dubuc
- mettre en lumière des activités culturelle et artistique dans l'enceinte des ruines.

93 personnes ont partagé ces instants de mise en valeur de ce patrimoine historique.



Les Ateliers au Domaine d'Émeraude

Si l'on se réfère à l'article 16 de la charte du PNRM: "La dimension transversale de l'approche de la culture martiniquaise nécessite d'appréhender les engagements du Parc Naturel Régional de la Martinique en la matière sur l'ensemble de son action, la valorisation culturelle devant être un objectif recherché pour tout projet relevant de la préservation et de la valorisation du patrimoine naturel ou du développement durable".

Objectifs :

- Faire du Domaine d'émeraude un pôle d'accueil et d'expression culturelle autour de la connaissance, la protection et la valorisation du patrimoine naturel et culturel.
 - Mettre en évidence le lien permanent avec le milieu naturel, à travers différentes formes d'expressions artistiques et culturelles.
 - Animer le site du Domaine d'Émeraude durant la période estivale
 - valoriser les savoir-faire traditionnels
 - proposer aux visiteurs locaux et étrangers des activités artisanales et artistiques sur un site d'exception
- C'est ainsi qu'ont été organisés les 9, 16, 23, 30 juillet et 6, 13, 20 août 2014, les "Ateliers du Parc" au Domaine d'Émeraude. L'objectif était :
- d'offrir aux artistes et artisans locaux la possibilité de se faire connaître au travers d'ateliers d'initiation
 - Maré têt (nouvel atelier)
 - Design végétal
 - Matjé kréol (nouvel Atelier)
 - Sculpture sur pierre volcanique

- Sculpture sur Calebasse
- Tressage du Bakoua
- Confection de bijoux végétaux

En conclusion, 2459 personnes ont fréquentés Les Ateliers du Parc en 2014.

Journée "Famille en fête" au Domaine d'Émeraude



Le samedi 12 juillet 2014 le Parc Naturel Régional de la Martinique a organisé une journée de 10h à 16h intitulée "famille en fête" au Domaine d'Émeraude.

Objectif :

- Refaire découvrir les traditions autour du lien intergénérationnel
- Cuisines et saveurs d'antan
- Ateliers autour des jeux d'Antan
- Découverte de la forêt tropicale
- Animation musicale

Cette première expérience a permis d'animer le site du domaine malgré Les conditions météorologiques.

144 personnes dont 56 enfants ont participé à cette journée.



Visite Ministérielle au Domaine d'Émeraude



Le Parc Naturel Régional de la Martinique a eu le privilège de recevoir 2 ministres au Domaine d'Émeraude le 31 août 2014 :

- Ségolène Royal : Ministre de l'Écologie, du Développement durable et de l'Énergie
- Georges Pau-Langevin : Ministre des Outre-Mer

La Direction de l'Animation du Territoire a eu en charge l'organisation de ce déjeuner de travail qui a regroupé une centaine de convives.

Les thématiques abordées ont été : la Biodiversité, et la présentation du dossier d'inscription de la Martinique au patrimoine mondial de l'Unesco.

Animation du Moulin Val d'Or

La Communauté d'Agglomération de l'Espace Sud de la Martinique (CAESM) a par convention confié au Parc Naturel Régional de la Martinique et l'Association des Amis du Parc Naturel de la Martinique, la gestion de l'animation du Moulin de Val d'Or « Espace Charron » pour une période qui s'étendait du 12 septembre 2013 au 31 août 2014. L'animation de ce site a réellement démarré le 14 mars 2014. L'animation est présentée par les guides conférenciers du PNRM spécialement formés aux anciennes techniques de broyage de la canne

Le Produit

La gestion du site comporte 6 animations journalières qui ont été planifiées le vendredi, le samedi et le dimanche selon les horaires ci-dessous Horaire de l'activité :

- Matin : 9h15 – 10h15 -11h15
- Après –Midi : 14h15-15h15-16h15

Le vendredi est dédié à la communauté scolaire. Les tarifs d'entrée fixés par la CAESM sont les suivants :

- Adultes : 3€
- Enfants : 1€
- Groupe : 2€

Les ressources Humaines

L'activité a nécessité la présence chaque jour :

- d'un responsable de site
- d'un guide conférencier
- 4 âniers muletiers.

Horaire de travail : 8h30-12h00 et 14h00-17h30, soit un total de 7h par jour

La gestion des ânes

Les Anes sont logés à Sainte Anne le weekend end et font l'objet d'un transport Aller-retour le jeudi et le lundi Sainte Anne/Gros Morne.

La Matière première pour le fonctionnement du moulin : la canne

La mise en service du moulin nécessite une consommation de 70 cannes par semaine

Fréquentation du site

Pour la période du 13 mars au 31 août 2014, 3311 visiteurs ont fréquenté le site pour un total de 87 journées d'animation.

	Mars	Avril	Mai	Juin	Juillet	Août	TOTAL
Adultes	277	157	137	43	172	277	1063
Scolaires	157	32	124	48	37	0	398
Enfants	26	68	18	38	591	73	814
Groupe	17	507	138	111	69	194	1036
	477	764	417	240	869	544	3311

Facturation à la CAESM

Le Parc Naturel en rémunération de la prestation effectuée facture à la CAESM la somme de 740€ TTC par jour d'animation.

AXE STRATÉGIQUE 4 : RENFORCER LA PERFORMANCE DE L'OUTIL PARC

A. Animer le territoire pour favoriser la réappropriation du patrimoine culturel et naturel

Découvrir le Patrimoine autrement

Depuis 2012, à travers sa nouvelle charte, le Parc naturel régional de la Martinique (PNRM) entend préserver et valoriser la nature, encourager les Martiniquais à être acteurs de leur territoire, faire vivre la culture martiniquaise et renforcer la performance de l'“outil Parc”, par la mise en place d'actions de formation, d'animation, de coopération et d'information.

C'est dans cette optique qu'a été mis en place, pour l'année 2014, un riche programme de randonnées pédestres et de balades culturelles.

Une nouveauté : les balades culturelles- “An ti koté, an ti kozé, an ti bokantaj”.

Le Parc Naturel Régional de la Martinique cherche à allier préservation du territoire et valorisation de l'ensemble des patrimoines martiniquais.

Il s'agit en effet d'aider à la transmission du patrimoine culturel de notre île, notamment de la culture créole et de revivifier cette culture en révélant l'ancrage des traditions populaires dans la vie quotidienne.

C'est là l'objectif des balades culturelles, où nous sommes partis à la rencontre et à l'écoute de ceux qui font vivre notre patrimoine et avons partagé leurs savoir-faire. Nous avons empruntés les chemins de traverse, et nous sommes allés à la rencontre de la Martinique profonde... nature, culture, paysage.

Le programme “Découvrir la patrimoine autrement” 2014 a donné lieu au calendrier ci-après :



Dates	Circuit	Niveau	Nombre de participants
22 février	Randonnée La Caravelle	2	43
15 mars	Randonnée Cascade Couleuvre		93
5 avril	Randonnée Pointe Jean Claude		79
27 avril	Balade Rivière Pilote		70
17 mai	Randonnée Montagne Pelée		58
7 juin	Randonnée Grand-Rivière/Prêcheur		37
21 juin	Balade Rivière Blanche		50
5 juillet	Balade François		71
19 juillet	Balade Fond Saint Denis		84
2 août	Randonnée Absalon/Verrier		Annulée
23 août	Balade Rivière-Salée		47
17 sept.	Balade -Lorrain		78
27 sep.	Randonnée Macabou/Macré		59
4 octobre	Balade Morne -Rouge		62
18 octobre	Randonnée Bellevue/Reculée		43
8 novembre	Balade Morne Vert		70
22 novembre	Randonnée Boucle de Rabuchon		Reportée au 13/12
6 décembre	Balade Morne Vert		

Le Grand Prix du Parc Naturel Régional de la Martinique : Courses de Mulet

Dans le cadre de la fête patronale de Sainte Marie, le Parc naturel fait revivre la tradition des courses de mulets et de chevaux. Cette manifestation qui draine près de 15.000 personnes a lieu chaque 15 août. La Direction de l'Animation en collaboration avec le service Valorisation et Promotion du territoire a participé à l'organisation de cette

manifestation (animation de la manifestation et remise du Grand Prix du Parc au meilleur cavalier).

B. Mettre en place des outils de communication et de sensibilisation à la richesse du patrimoine naturel et culturel

Les journées du Patrimoine

Chaque troisième week-end de septembre, les Journées Européennes du patrimoine mettent en lumière les patrimoines dans toute leur diversité. Elles se sont déroulées le samedi 20 et le dimanche 21 septembre 2013.

Le Parc Naturel Régional a participé en proposant la visite du Château Dubuc à Trinité et la visite du moulin de Val d'Or à Sainte-Anne.

Les ruines de l'ancienne habitation la Caravelle datant du 18ème siècle, et classées au titre des monuments historiques en 1992 étaient ouvertes au public gratuitement durant ces deux jours. Le Moulin de Val d'Or a également ouvert ces portes au grand public gratuitement

L'objectif était de favoriser la connaissance du patrimoine culturel, notamment le patrimoine architectural et historique et de permettre au plus grand nombre d'accéder à la pratique d'activités culturelles.

Les rendez-vous aux jardins

“Les Rendez-vous aux jardins” est une manifestation nationale initiée et coordonnée par le ministère de la culture et de la communication, à l'échelon national par la direction générale des patrimoines et, à l'échelon régional, par la direction des affaires culturelles. Le thème de l'édition 2014 était “la promenade au jardin”.



Ainsi Les vendredi 30 mai (?), samedi 30 mai(?) et dimanche(?)juin 2014, le Parc naturel régional de la Martinique a invité à découvrir le site exceptionnel du Domaine d'ÉMERAUDE avec son jardin botanique, son espace d'interprétation de la nature, ses sentiers forestiers et ses pépinières. Un tarif spécial durant ces trois jours offrait la gratuité pour les moins de 18 ans. L'objectif était de faire connaître au public la richesse de notre biodiversité.

Madiflora

En collaboration avec la Direction du Développement Local et de la Formation, la DAT a participé à la mise en place d'un stand PNRM lors de cette manifestation qui s'est déroulé les 3 et 4 mai 2014 à l'habitation Depaz à Saint Pierre. La participation du Parc s'est concrétisée par :

- la tenue d'une conférence sur les espèces mellifères
- La présentation des produits marqués « Parc » (Mouton, miel, manioc).

Actions en direction de la communauté scolaire

Le Parc Naturel Régional de Martinique développe des programmes et des actions originales pour mettre en œuvre quatre objectifs pédagogiques :

1. Découvrir le territoire et le faire découvrir à d'autres,
2. Comprendre la complexité de l'environnement et des enjeux du territoire,
3. Mobiliser et convaincre pour une action citoyenne et durable sur les territoires,
4. Agir et Participer avec les forces vives du territoire

La pédagogie de l'environnement est l'une des missions fondatrices des Parcs depuis leur création en 1967. Aujourd'hui elle inclut l'éducation :

- à la biodiversité,
- aux milieux naturels,
- au patrimoine culturel,
- aux paysages,
- à l'agriculture et la forêt,
- à l'éco-citoyenneté
- à la citoyenneté par la connaissance de l'organisation du territoire et des missions du Parc et des collectivités qui le composent

On peut donc parler d'éducation au territoire pour un développement durable.



L'éducation au territoire implique :

- la connaissance des patrimoines naturels et culturels,
- la prise en compte de leur préservation et plus globalement (?)
- la gestion du territoire dans toutes ses composantes, géographiques, institutionnelles, humaines...

L'enjeu étant d'inciter les jeunes à être acteurs de leur territoire

Le service Éducation à l'environnement a pour la deuxième année consécutive édité un catalogue des actions pédagogiques à l'attention des écoles maternelles, primaires et élémentaires.

La dynamique réseau de l'Éducation à l'environnement au sein de la Fédération des Parcs

Le Parc Naturel régional s'inscrit de façon dynamique dans le réseau des services Éducation à l'Environnement des Parcs de France. Chaque année le PNRM participe au séminaire annuel de l'Éducation à l'Environnement des Parc qui se déroulera du 2 au 4 décembre 2014.

Découvrir et partager son territoire

Le Service Éducation à l'Environnement a mis en place des actions afin de faire découvrir, connaître et apprécier les richesses de notre territoire. Le PNRM a donc mis en œuvre les actions d'animations ci-dessous :

1. Les visites guidées des sites
(Émeraudes, Château DUBUC, la réserve du Château DUBUC, la Réserve Naturelle Nationale des Ilets de Sainte Anne)
2. Les classes Parc Environnement
 - La Mangrove

- La lecture de paysage
- Le jardin créole
- Le littoral et la mer
- La Rivière
- Classe Arboretum (écoles primaires)
- Le Lasotè

Ce programme a fait l'objet d'une démarche méthodologie avec les établissements scolaires (activités en classe et sur le terrain)

Faire Comprendre : Transfert des savoir-faire patrimoniaux

1. Les Classes Parc Patrimoine

- Le Noël « Antan lontan »
- Au village de pâque
- Découverte du manioc

Ces opérations ponctuelles réalisées sur le territoire ont regroupé au total près de 600 élèves.

CONCLUSIONS ET PERSPECTIVES

L'année 2014 comme vous pouvez le constater a été marquée par une forte activité dans la mise place du programme. Parallèlement l'effectif de la Direction de l'animation du territoire est resté stable.

Il conviendra donc pour l'année 2015 d'externaliser une partie des activités dont le programme "découvrir le Patrimoine Autrement".

Parallèlement il nous apparaît primordial de renforcer le contenu scientifique du programme cité supra.



Valoriser le territoire

Salon Destination Nature

Le Parc naturel régional de la Martinique était présent auprès du CMT et de nombreux partenaires pour faire la promotion de la destination Martinique et plus particulièrement des sites du PNRM au salon de la Randonnée intitulé Destination Nature.

Pendant 4 jours, en mars 2014 les acteurs du tourisme de plein air ont répondu aux questions des nombreux visiteurs recherchant leur prochaine destination de vacances. Les demandes concernant les Raids Nature et les hébergements individuels semblent en nette augmentation.

Des rencontres avec des Tours Operators spécialisés ne programmant pas la destination ont également été programmées (un TO spécialisé dans les volcans en activité, un TO voulant ouvrir son offre sur la Caraïbe).

Le salon Destination Nature est aujourd'hui concurrencé par un salon professionnel se déroulant à Lyon, une semaine avant. Il semble que beaucoup de décideurs de ce secteur s'y rendent laissant un caractère plus "Grand Public" à Destination Nature. Les professionnels présents et le CMT ont donc évoqué ensemble la présence de la Martinique au Salon de Lyon.

Signalétique bilingue au Domaine d'Emeraude

La nouvelle signalétique du Domaine d'Emeraude est en place.

Cette signalétique composée de panneaux bilingue Français/Anglais, qui facilite la visite du site notamment pour la clientèle non francophone.

Elle est complétée par un plan d'orientation illustré de photos et placé à l'entrée du site

Promotion des sites du PNRM en collaboration avec les loueurs de voitures

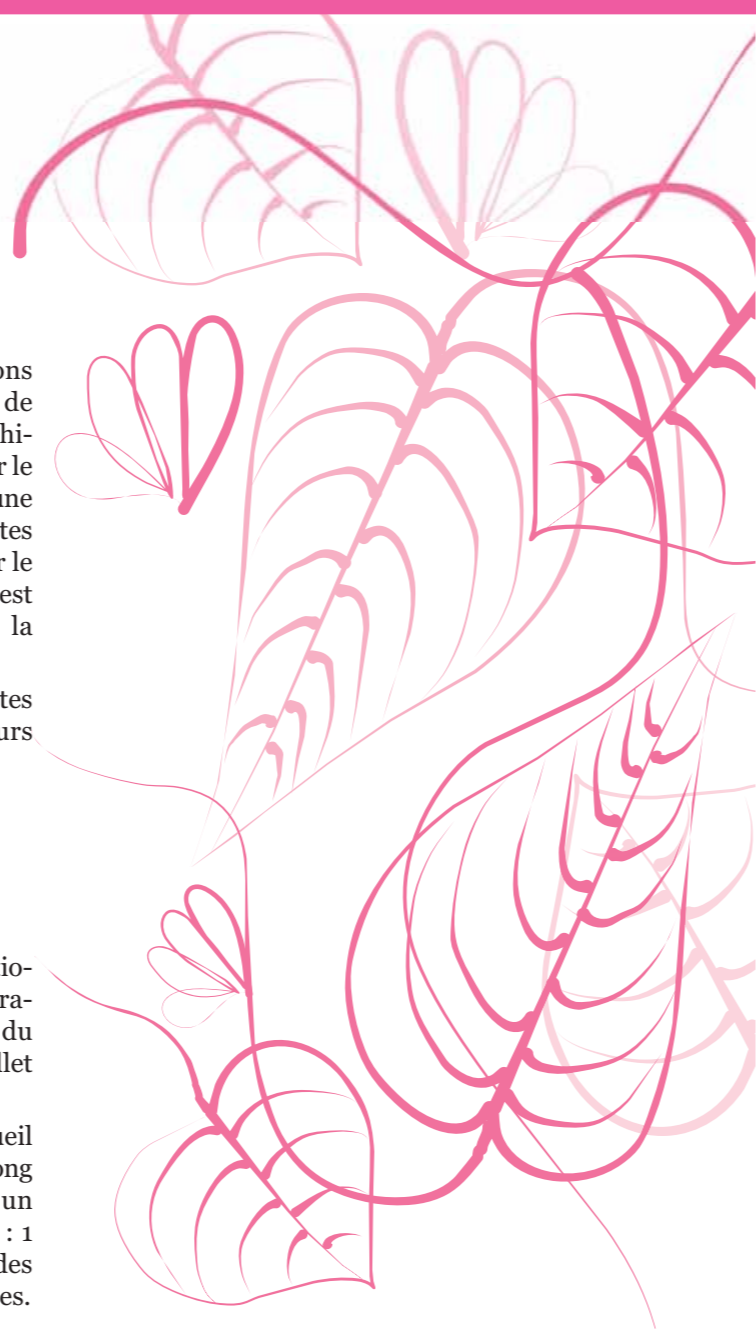
Le partenariat initié lors des deux précédentes saisons touristiques se poursuit avec les enseignes de location de voitures Avis, Pops'Car et ThriftyA chaque location de véhicule pendant la haute saison, le client se voit remettre par le personnel des agences, un paquet d'accueil comprenant une carte de bienvenue, des documents de promotion des sites du PNRM et une entrée gratuite pour l'un des sites. Pour le directeur des trois enseignes de location, ce partenariat est un élément très positif qui cadre parfaitement avec la politique d'accueil des clients.

Pour le PNRM, le taux de retour moyen pour les deux sites est d'environ 30% avec une fréquentation de 2 visiteurs payants pour une gratuité offerte.

Promotion des sites du PNRM à l'aéroports

En collaboration avec les services de l'aéroport international Aimé Césaire, le PNRM a organisé sa deuxième opération de promotion des sites du Château Dubuc et du Domaine d'Emeraude à l'aéroport durant le mois de Juillet 2014.

Cette opération consiste à positionner 2 hôtesse d'accueil dans la salle de livraison des bagages, à l'arrivée des vols long courrier. Ces hôtesse ont pour mission de remettre un cadeau d'accueil (1 par famille) dans lequel se trouvent : 1 invitation pour un des sites du PNRM, le programme des vacances ainsi que des brochures de présentation des sites.



Promotion des sites sur les marchés extérieurs

Martinique Magnifique Promotion Tour, L'opération de promotion du CMT sur les marchés Nord américains à laquelle participe le PNRM depuis 2 ans a débouché cette année sur l'accueil, dès le mois de novembre, d'un voyage de presse d'un educteur en provenance de Toronto et de Montréal.

Les journalistes et agents de voyage participant à ces deux déplacements ont été accueillis pour une visite du Domaine d'Emeraude, les 11 et 20 novembre en compagnie des représentants du CMT sur ces marchés.

A l'issue de leur séjour en Martinique, ils ont annoncé leurs "coups de cœur" pour la destination qui sont Le Domaine d'Emeraude et l'Hôtel Plein Soleil.

L'Hôtel Club Med programme une excursion à la Caravelle

Les échanges de plusieurs mois avec le bureau des excursions de l'hôtel Club Med à Sainte Anne devraient aboutir à la signature d'une convention entre l'association des Amis du Parc et le Club Med pour l'organisation d'une excursion à la Caravelle proposée aux GM (Gentils Membres).

Cette excursion d'une demi-journée inclura une marche sur le petit sentier de la Caravelle, une visite guidée du Château Dubuc suivie d'une collation.

Des croisiéristes allemands au Domaine d'Emeraude

Cette saison 2014/2015 marque le début de la collaboration entre l'agence Roger Albert et le Parc Naturel Régional. Le

Tour Operator TUI, dont le correspondant local est Roger Albert a en effet choisi de programmer le Domaine d'Emeraude dans son programme d'excursions proposées aux croisiéristes de son bateau le Mein Shift. Depuis le 17 novembre, et ce tous les 15, le lundi, une quarantaine de visiteurs allemands arpente les différents espaces du Domaine d'Emeraude en compagnie de guide, dans le cadre de l'Ecotour organisé par le Mein Shift.

A la fin de chacune des visites, d'une durée d'un peu plus de 2 h, les clients se sont rendus à l'espace devant accueillir le futur arboretum pour planter un arbre d'une espèce rare, avant de conclure leur visite autour d'une collation.

Le Domaine d'Emeraude accueille ses premiers groupes d'agences réceptives

Seule agence à avoir proposé la visite du Domaine d'Emeraude à ses clients lors de la dernière saison, l'agence Passion Outremer est maintenant timidement suivie par Cœur des îles (anciennement Carib Recept) et Tropical Tour.

Ces dernières ont proposé une excursion incluant la visite du site à leurs deux premiers groupes respectivement de 16 et 40 personnes à la fin du mois de Novembre.

Les commentaires des clients recueillis au retour des excursions les ayant convaincus, gageons que ces deux tentatives marqueront le début d'une longue collaboration.



Fort-de-France en calèche

Depuis le début du mois de Novembre, les deux calèches du PNRM offrent aux visiteurs de croisière la possibilité de découvrir la ville capitale.

Présents au terminal de la Pointe Simon ou au port maritime les jours d'escale des navires de croisière, les âniers-muletiers du Parc naturel proposent une balade de 45 minutes dans Fort-de-France .

Le Fort Saint Louis, les marchés, le canal Levassor, la Fontaine Gueydon, le Parc culturel Aimé Césaire , la bibliothèque Schoelcher..... de nombreux sites emblématiques de l'histoire de la ville ou du quotidien de ses habitants sont présentés aux croisiéristes francophones, anglophones et hispanophones à partir d'un circuit proposé par Monsieur Very et argumenté par Vincent Huyghes-Belrose.

Le Grand Prix du Parc à Sainte-Marie

Pour la 3ème année consécutive, le Grand Prix du PNRM a été organisé dans le cadre de la Fête patronale de Ste Marie, en collaboration avec la mairie de Ste Marie et l'association les Centaures de Ste Marie représentée par Monsieur Patrick BILVIN.

Cette année encore cette course de mulets a remporté un franc succès auprès du public. Une amélioration a été apportée à la compréhension par le public, de l'ensemble de la manifestation grâce à la sonorisation de toute la plage et à la prestation de Jean EMMANUEL-EMILE qui, se baladant sur la plage à dos d'âne, a su animer les courses et les moments d'attente.

Autre innovation pour cette édition 2014, les balades à dos d'ânes organisées pour les enfants qui s'en sont données à cœur joie.

Promotion des sites du PNRM sur des supports de diffusion touristiques

En collaboration avec le service communication du PNRM, la promotion des sites du Parc divers media s'est poursuivie cette année : le petit Futé / Martinique Bonjour / revue XL Airwyas / revue Air Caraïbes / Distribution des dépliants chez les différents partenaires du Tourisme (OT, hôtels etc). A noter le très bon retour sur investissement de la présence des sites du PNRM sur les revues de bord des deux compagnies aériennes retenues.

Les boutiques des sites du PNRM vitrines de la production locale

Petit à petit le positionnement des boutiques du Parc s'affiche, en accord avec les missions de valorisation et en harmonie avec les sites eux-mêmes. Les artisans locaux et leur production de qualité y sont de plus en plus présents aux côtés des petites d'entreprises de fabrication d'objets plus classique.



Aménager les sites

TEXTE

NON TRANSMIS



POUR ANIMER, VALORISER LE TERRITOIRE ET SENSIBILISER LA POPULATION

2014

Communiquer pour informer et sensibiliser

En 2014, le service communication a connu quelques changements au niveau organisationnel avec notamment l'arrivée d'une nouvelle Chargée de communication et d'une nouvelle assistante.

La principale mission, pour cette année 2014, était d'améliorer la notoriété du Parc naturel régional de la Martinique (missions et actions).

Au cours de cette année, une réflexion a été menée sur l'ensemble des outils de communication et leur mode de diffusion. En ce sens et afin de répondre aux exigences de la Direction et de la Présidence, différents aspects ont été revus : la ligne éditoriale, l'application de la charte graphique, le renouvellement des outils de communication sur les sites du PNRM, etc.

Afin d'atteindre cet objectif d'amélioration de la notoriété du Parc naturel régional, un livret de présentation de l'Institution a été rédigé et édité et diverses parutions ont été effectuées dans la Presse, permettant d'expliquer aux plus grand nombre l'étendue des missions du Parc.

Parcellement à ces actions, le PNRM a significativement renforcé sa présence sur les réseaux sociaux : facebook, twitter et Instagram. Le nombre de mentions "J'AIME" sur facebook a connu une forte augmentation en un an, pour atteindre fin 2014, plus de 2 000 mentions "J'AIME".

Pour mener à bien ses diverses actions, le service communication a préconisé auprès des Directeurs de service et Chargés de mission, la remontée systématique des informations sur les actions menées. Un planning hebdomadaire des activités est réalisé sur la base de ces éléments, permettant ainsi une meilleure circulation des informations.

Une lettre d'information mensuelle est également éditée à l'attention de l'ensemble du personnel.

A ce jour, le service communication travaille en étroite collaboration avec toutes les directions du Parc pour l'ensemble des événements organisés et en soutien pour l'élaboration d'outils de communication.

L'année 2014 en quelques chiffres clés

- + de 20 communiqués de presse soit 2 communiqués/mois
- + 2 000 fans sur Facebook
- + de 100 Infos minute (notes informations diffusées par mail aux agents)
- Communication sur quatre salons au niveau local (Madiflora, salon des vacances et du voyage, partez en vacances en Martinique, salon de l'agriculture).

Les actions de communication externes et publications

- Achats d'espace pour la promotion du Château DUBUC et du Domaine d'Émeraude (compagnies aériennes, magazines d'information divers, etc.)
- Parutions diverses et variées dans les médias écrits, télévisés et radios, sites internet suite aux manifestations, événements, études du Parc.
- Création, édition et diffusion :
 - du programme des randonnées et balades,
 - du catalogue sur l'éducation à l'environnement,
 - du programme des vacances 2014,
 - d'un document sur les orientations, projets et perspectives du PNRM,

- d'un agenda de l'institution,
- de brochures sur les balades découvertes
- magazine d'information PAWOL
- marque-page et dépliants sur le Château DUBUC et le Domaine d'Émeraude, etc.
- Convention avec des magazines spécialisés (FEY) ou sites internet (POLITIQUES PUBLIQUES)
- Mise à jour du site internet.

Les actions de communication interne

- Revue de presse hebdomadaire
- Infos Minute (diffusées par courrier électronique)
- Lettre d'information mensuelle
- Informations sur les panneaux d'affichage (randonnées, articles de presse, etc.).

Organisation de manifestation

- Cérémonie des vœux.

Les principaux événements suivis et accompagnés par le service communication

- les randonnées et balades
- le programme des grandes vacances (ateliers, grand prix du PNRM, balades nautiques, etc.)
- La journée des Zones Humides
- les manifestations "Pâques d'Antan" et "Noël d'Antan"
- Opérations « Grand Touloulou »

- Foires et salons
- Le congrès des Parcs naturels régionaux
- Inscription de la Martinique au patrimoine mondial de l'UNESCO.





Syndicat Mixte du Parc Naturel Régional de la Martinique

Maison du Parc
Annexe Monsigny, avenue des Canéficiers, Sainte-Catherine
BP 437 - 97200 Fort-de-France

Tél. 06 96 64 42 59 • Fax 05 96 64 72 27

contact@pnr-martinique.com • www.pnr-martinique.com