



# Rapport d'Activités 2015

Protéger  
Informer  
Aménager  
Développer  
Expérimenter

# Sommaire



## 1. Des hommes, des moyens

A. Les finances	3
B. Les ressources humaines	9
C. Le service des marchés	15

## 2. Pour un territoire préservé

A. La procédure d'inscription UNESCO	16
B. Les missions des gardiens de l'environnement	21
C. L'Observatoire Martiniquais de la Biodiversité	26
D. La réserve naturelle nationale de la Presqu'île de la Caravelle	28
E. La réserve naturelle nationale des Ilets de Sainte-Anne	31

## 3. Pour un développement économique durable

A. Contrat d'objectif territorial	38
B. Espace Info Energie	40
C. Développement économique et marque Parc	42
D. Le développement apicole	44

## 4. Pour animer, valoriser le territoire et sensibiliser la population

A. L'aménagement et la gestion des sites	46
B. Valoriser le territoire	51
C. L'animation du territoire	54
D. Communiquer pour informer et sensibiliser	62

# 1. Des hommes, des moyens

## • LES FINANCES

Pour le Syndicat Mixte du PNRM, il s'agissait en 2015 de développer des projets dans le cadre d'une politique de développement durable centrée autour de trois axes :

- Une orientation pour la gestion de l'environnement et singulièrement des espaces naturels,
- Une politique sociale affirmée mettant l'accent, dans un premier temps, sur la formation et l'insertion à partir des patrimoines,
- Des projets et initiatives économiques à partir des ressources naturelles, développés et dimensionnés au regard de leur viabilité.

Les actions proposées ont permis de faire la démonstration des potentialités de développement à partir du capital naturel et culturel de l'île. Elles s'articulent à partir de quatre axes : la connaissance, la protection, la mise en valeur, l'animation.

Ces actions se sont concrétisées au sein d'un programme d'actions dont les financements ont été actés auprès de divers organismes.

	Total	UE	État	Région	Conseil Général	Autres	PNRM
<b>Fonctionnement</b>							
Total BP + BS	2 121 166,00 €	250 592,00 €	182 000,00 €	1 010 000,00 €		637 375,00 €	41 199,00 €
<b>Investissement</b>							
Total BP + BS	5 168 291,00 €	2 622 391,00 €	110 000,00 €	1 426 729,00 €	350 000,00 €	100 000,00 €	559 171,00 €
<b>Fonctionnement + Investissement</b>							
Total BP + BS	7 289 457,00 €	2 872 983,00 €	292 000,00 €	2 436 729,00 €	350 000,00 €	737 375,00 €	600 370,00 €

## 1 - Budget principal

Le tableau ci-dessous retrace la synthèse des résultats de l'année 2015.



### A ) Les résultats 2015

RÉSULTAT 2015 - Budget principal						
Dépenses		Recettes		Résultat net 2015	Résultat 2014	Résultat de clôture 2015
Prévisions	Réalisations	Prévisions	Réalisations			
<b>Fonctionnement</b>						
9 905 512,00 €	7 481 577,58 €	9 905 512,00 €	7 301 683,40 €	- 179 894,18 €	911 140,22 €	731 246,04 €
<b>Investissement</b>						
10 161 677,00 €	2 741 922,50 €	10 161 677,00 €	4 048 237,51 €	1 306 315,01 €	- 291 777,75 €	1 014 537,26 €
<b>Total cumulé</b>						
20 067 189,00 €	10 223 500,08 €	20 067 189,00 €	11 349 920,91 €	1 126 420,83 €	619 362,47 €	1 745 783,30 €

Le compte administratif 2015 fait ressortir :

• **En fonctionnement**, le résultat traduit un enrichissement ou un appauvrissement de la collectivité constaté au cours de l'exercice.

Le résultat net négatif de - 197 894,18 € est compensé par un report à nouveau du résultat 2014 de 911 140,22 €.

Ainsi, cette section termine l'année 2015 avec un excédent de 731 246,04 €.

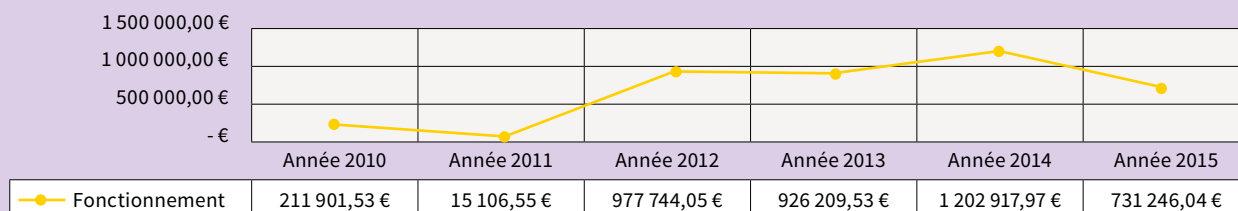
• **En investissement**, le résultat net est positif de 1 306 315,01 € atténué par un besoin de financement de 2014 d'un montant de - 291 777,75 €.

La section d'investissement dégage pour 2015 une ressource de financement d'un montant de 1 014 537,26 €.

Le résultat cumulé (fonctionnement et investissement) s'établit à 1 745 783,30 €.

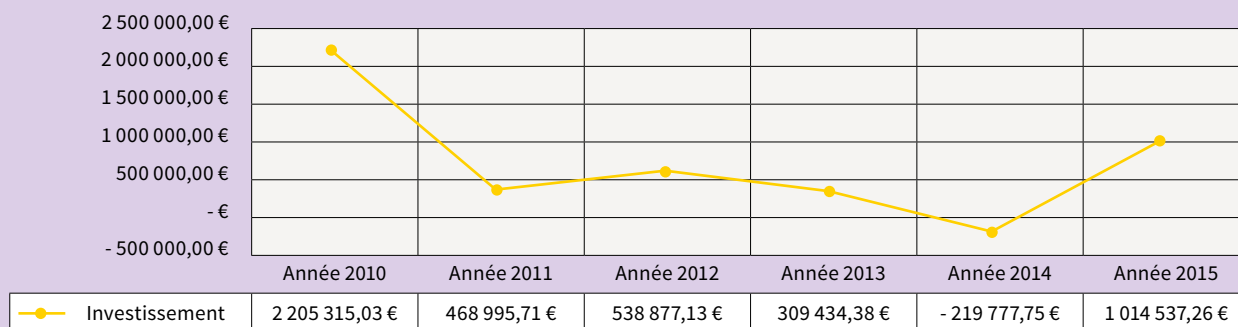
Les deux sections sont excédentaires pour la gestion 2015.

### Évolution du résultat administratif cumulé : Fonctionnement



Le résultat cumulé de fonctionnement de la gestion 2015 a connu une diminution de 39 % par rapport à 2014.

### Évolution du résultat administratif cumulé : Investissement



Le besoin de financement de 2014 n'a pas pénalisé la gestion 2015 en investissement puisque cette section termine l'exercice avec une ressource de 1 014 537,26 €.

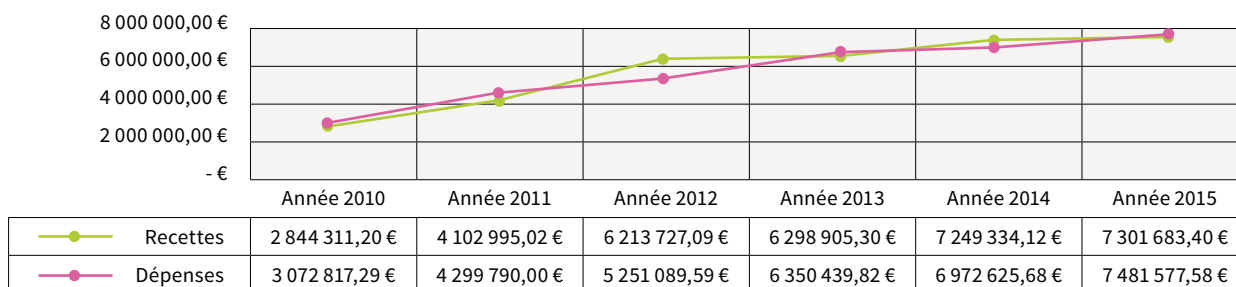
## B ) La section de fonctionnement

### ► Les dépenses

Depuis 6 ans, l'évolution des dépenses et des recettes de la section de fonctionnement est maîtrisée.



### Évolution de la section Fonctionnement



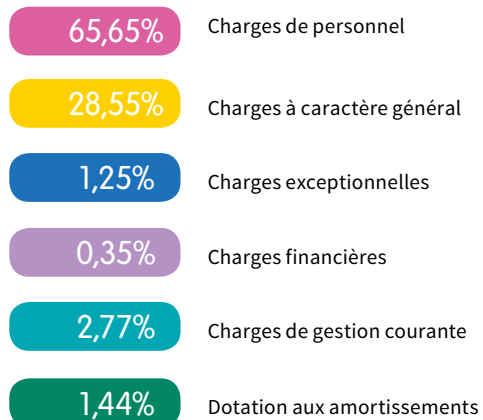
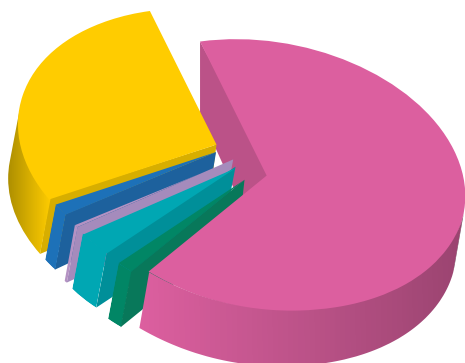
Les dépenses de fonctionnement totalisent 7 481 577,58 € et les charges réelles (hors charges exceptionnelles, amortissements) s'élèvent à 7 254 435,31 €. Le taux de réalisation par rapport aux prévisions est de 80 % hors prélèvement.

Les masses les plus importantes des dépenses sont constituées par les charges à caractère général et les charges de personnel. Les charges de gestion courante représentent une faible part des dépenses réelles.



### Dépenses de fonctionnement

% des dépenses réalisées / chapitre par rapport aux dépenses totales



	Prévisions	Réalisations	Solde	% des dépenses réalisées par chapitre	% réalisations / prévisions
<b>Charges à caractère général</b>	3 014 445,00 €	2 136 032,66 €	878 412,34 €	29%	71%
<b>Charges de personnel</b>	5 644 200,00 €	4 911 366,36 €	732 833,64 €	65,65%	87%
<b>Dotations aux amortissements</b>	113 600,00 €	107 381,47 €	6 218,53 €	1,44%	95%
<b>Charges de gestion courante</b>	287 900,00 €	207 036,29 €	80 863,71 €	2,77%	72%
<b>Charges financières</b>	28 000,00 €	26 521,88 €	1 478,12 €	0,35%	95%
<b>Charges exceptionnelles</b>	258 196,00 €	93 238,92 €	164 957,08 €	1,25%	36%
<b>Prélèvement</b>	559 171,00 €				
<b>Total</b>	<b>9 905 512,00 €</b>	<b>7 481 577,58 €</b>	<b>1 864 763,42 €</b>	<b>100%</b>	<b>76%</b>

### ► Les recettes

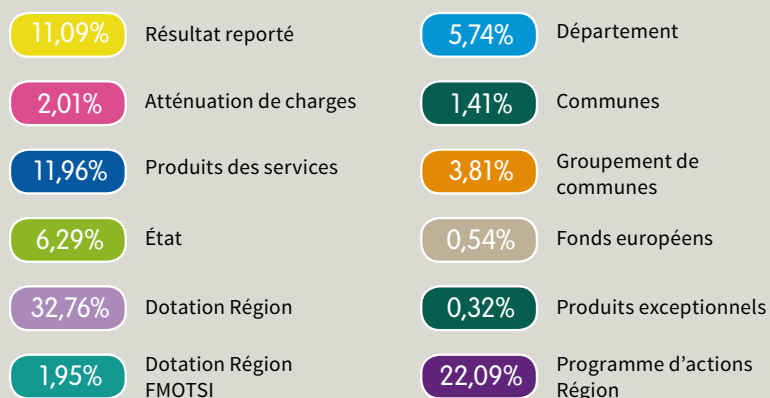
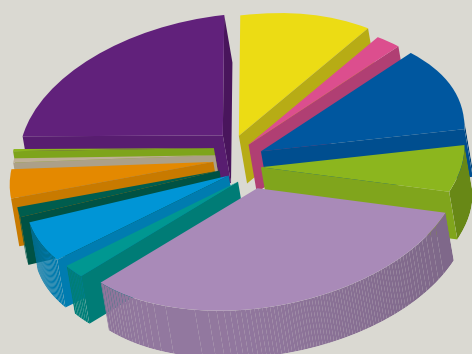
Les recettes de fonctionnement ont été réalisées à 83 % du budget prévisionnel.

La dotation de la Région représente 34 % des recettes totales suivie par les encaissements des subventions sur le programme d'actions 22 %.

En 2015, un gros travail de solde des actions a été réalisé ce qui explique un encaissement au-delà de la prévision budgétaire. Ce travail se poursuivra en 2016.

Les encaissements consécutifs au financement par l'Europe des actions ont été inférieurs à la prévision budgétaire ce qui est dû au long décalage entre la justification de la dépense et le versement en compte.

### Recettes de fonctionnement



	Prévisions	Réalisations	Solde	% des dépenses réalisées par chapitre	% réalisations / prévisions
<b>Résultat reporté</b>	911 140,22 €	911 140,22 €	911 140,22 €	11,09%	100%
<b>Atténuation de charges</b>	382 081,39 €	164 956,82 €	217 124,57 €	2,01%	43%
<b>Produits des services</b>	1 151 576,00 €	982 430,04 €	169 145,96 €	11,96%	85%
<b>État</b>	592 000,00 €	516 917,83 €	75 082,17 €	6,29%	87%
<b>Dotation région</b>	3 000 000,00 €	2 690 437,50 €	309 562,50 €	32,76%	90%
<b>Dotation Région FMOTSI</b>	160 470,00 €	160 470,00 €	- €	1,95%	100%
<b>Département</b>	471 502,50 €	471 502,50 €	- €	5,74%	100%
<b>Communes</b>	144 004,00 €	115 996,00 €	28 008,00 €	1,41%	81%
<b>Groupement de communes</b>	116 318,41 €	313 177,60 €	- 196 859,19 €	3,81%	269%
<b>Fonds européens</b>	338 175,00 €	44 709,53 €	293 465,47 €	0,54%	13%
<b>Autres organismes</b>	869 528,17 €	- €	869 528,17 €	0,00%	0%
<b>Produits exceptionnels</b>	25 383,44 €	26 683,90 €	- 1 300,46 €	0,32%	105%
<b>Programme d'actions Région</b>	1 743 332,87 €	1 814 401,68 €	- 71 068,81 €	22,09%	104%
<b>Total</b>	<b>9 905 512,00 €</b>	<b>8 212 823,62 €</b>	<b>2 603 828,60 €</b>	<b>100,00%</b>	<b>83%</b>

## C ) La section d'investissement

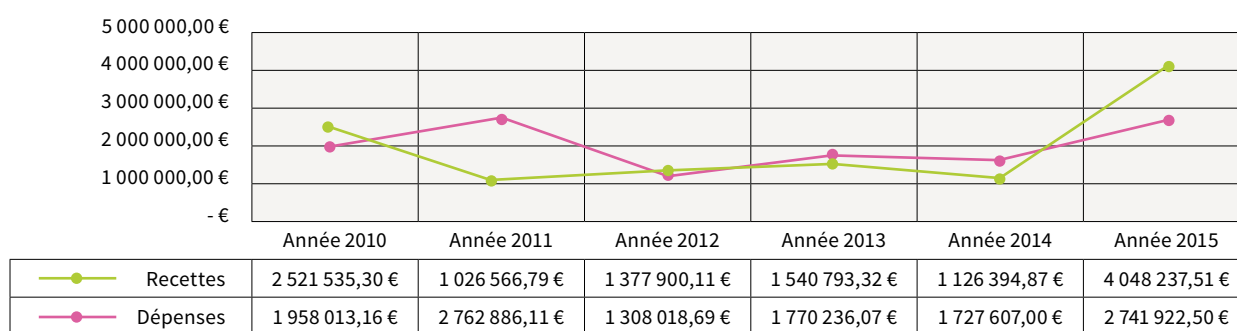
Les recettes couvrent les dépenses. Cette tendance s'est inversée en 2015.

Les dépenses ont augmenté de 58% en 2015 alors que parallèlement les recettes ont subi une progression de 259%.

Cette progression des recettes est due au dynamisme des services dans la justification des actions permettant le versement des fonds par les différents organismes financeurs.



### Évolution de la section Investissement



### ► Les dépenses

Les dépenses d'investissement ont été réalisées à hauteur de 31,56 % par rapport aux prévisions budgétaires (hors réserves, dépenses imprévues et report d'exécution).

Le poste de dépenses des immobilisations corporelles dans lequel on retrouve les travaux constitue l'essentiel de la dépense d'investissement avec 87 %.

L'encours de la dette au 31/12/2015 s'établit à 537 500,00 €.

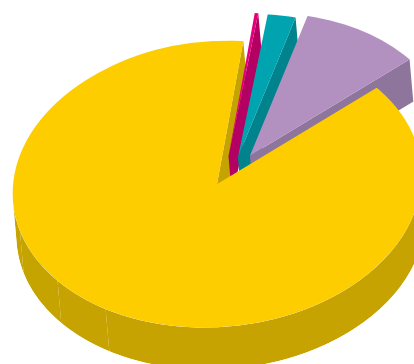
### Dépenses d'investissement

2,28% Emprunt

9,71% Immobilisations incorporelles

87,87% Immobilisations corporelles

0,14% Immobilisations en cours



	Prévisions	Réalisations	Solde	% des dépenses réalisées par chapitre	% réalisations / prévisions
<b>Report d'exécution</b>	291 777,75 €	- €	291 777,75 €		
<b>Dépenses imprévues</b>	492 739,77 €	- €	492 739,77 €		
<b>Réserves</b>	689 836,74 €	- €	689 836,74 €		
<b>Subventions d'investissement</b>	50 000,00 €	- €	50 000,00 €		0,00%
<b>Emprunt</b>	71 000,00 €	62 500,00 €	8 500,00 €	2,28%	88,03%
<b>Immobilisations incorporelles</b>	1 627 424,37 €	266 142,44 €	1 361 281,93 €	9,71%	16,35%
<b>Immobilisations corporelles</b>	5 481 560,36 €	2 409 461,66 €	3 072 098,70 €	87,87%	43,96%
<b>Immobilisations en cours</b>	1 457 338,01 €	3 818,40 €	1 453 519,61 €	0,14%	0,26%
<b>Total</b>	<b>10 161 677,00 €</b>	<b>2 741 922,50 €</b>	<b>7 419 754,50 €</b>	<b>100%</b>	<b>26,98%</b>

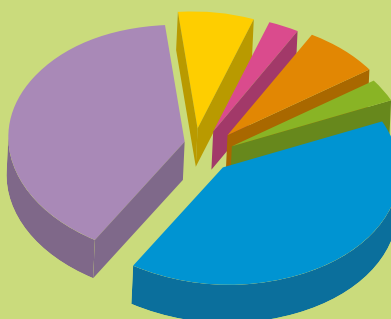
## ► Les recettes

Les recettes d'investissement ont été réalisées à hauteur de 42,16 % (hors prélèvement).

La Région et les fonds européens représentent environ 80 % des encaissements 2015.

Le FCTVA a été encaissé au titre de l'année 2012 et l'année 2013.

### Recettes d'investissement



7,21%	Excédent capitalisé
2,65%	Amortissements
6,93%	FCTVA
2,97%	Subventions État
40,55%	Subventions Région
39,69%	Subventions européennes

	Prévisions	Réalisations	Solde	% des dépenses réalisées par chapitre	% réalisations / prévisions
<b>Excédent capitalisé</b>	291 777,75 €	291 777,75 €	- €	7,21%	100,00%
<b>Amortissements</b>	113 600,00 €	107 381,47 €	6 218,53 €	2,65%	94,53%
<b>FCTVA</b>	281 284,98 €	280 616,00 €	668,98 €	6,93%	99,76%
<b>Subventions État</b>	534 574,01 €	120 211,40 €	414 362,61 €	2,97%	22,49%
<b>Subventions Région</b>	3 744 168,42 €	1 641 607,35 €	2 102 561,07 €	40,55%	43,84%
<b>Subventions européennes</b>	3 857 100,84 €	1 606 643,54 €	2 250 457,30 €	39,69%	41,65%
<b>Subventions département</b>	520 000,00 €	- €	520 000,00 €	0,00%	0,00%
<b>Subventions autres communes</b>	260 000,00 €	- €	260 000,00 €	0,00%	0,00%
<b>Prélèvement</b>	559 171,00 €	- €	559 171,00 €		
<b>Total</b>	<b>10 161 677,00 €</b>	<b>4 048 237,51 €</b>	<b>6 113 439,49 €</b>	<b>100,00%</b>	<b>39,84%</b>

## 2 - Budget annexe

Le Parc Naturel Régional de la Martinique a poursuivi en 2015 l'axe social de sa politique de développement durable en mettant en place des chantiers d'insertion sur le patrimoine de son territoire.

Ce budget était jusqu'en 2015, un budget comportant uniquement une section de fonctionnement. L'évolution des besoins et la nécessité de pallier aux difficultés d'imputation comptable, ont vu la création d'une section d'investissement au Budget Supplémentaire 2015.

Ainsi, 5 chantiers d'insertion auxquels s'ajoutent une activité « Formation » ont été inscrits au Budget Primitif 2015 :

- Formation - Assistance aux communes
- ACI - Réhabilitation cacaoyères (An II)
- ACI - Aménagement d'un sentier littoral
  - An I : du 01/01/2015 au 31/07/2015
  - An II : du 01/08/2015 au 31/12/2015
- ACI - Savoir-faire locaux
- ACI - Activités équestres
- ACI - Entretien des décharges réhabilitées

Section	RÉSULTAT 2015 - CFME						
	Dépenses		Recettes		Résultat net 2015	Résultat 2014	Résultat de clôture 2015
	Prévisions	Réalisations	Prévisions	Réalisations			
<b>Fonctionnement</b>	1 987 818,41 €	1 002 372,19 €	1 987 818,41 €	771 566,90 €	- 230 805,29 €	666 750,79 €	435 945,50 €
<b>Investissement</b>	302 501,34 €	30 188,01 €	302 501,34 €	46 000,00 €	15 811,99 €	- €	15 811,99 €
<b>Total cumulé</b>	2 290 319,75 €	1 032 560,20 €	2 290 319,75 €	817 566,90 €	- 214 993,30 €	666 750,79 €	451 757,49 €

En fonctionnement, le résultat net est constaté par un déficit de - 230 805,29 €. Ce résultat est atténué par le résultat reporté de 2014. Cette section dégage au final un excédent de 435 945,50 €. Cependant, il est en nette diminution de 38 % par rapport à 2014. Les actions en 2015 ont donc été financées sur une partie de l'autofinancement. En investissement, le résultat net s'établit à 15 811,99 €.

### 3 - Optimisation des financements

Il est à souligner que les différentes actions depuis 2010 se sont concrétisées grâce à une ingénierie financière qui a permis au PNRM d'acter des financements auprès de divers organismes, et notamment de l'Europe à travers le programme opérationnel 2007/2013.

C'est ainsi que plus de 30 dossiers de demande de financement, que ce soit sur le FEDER ou encore le FSE, ont été réalisés par le PNRM au cours de cette période et ont abouti.

Par ailleurs, le besoin en fonds de roulement de la Trésorerie reste permanent de mois en mois. Il est provoqué par le décalage entre les

dépenses du programme d'actions et l'encaissement des recettes qui peut parfois demander plus d'une année.

Le PNRM a donc au cours de l'année 2015 cédé des créances auprès de l'Agence Française du Développement pour un montant de 782 502,00 € sur trois programmes financés en partie par les fonds européens :

- Réhabilitation du jardin botanique ;
- Réalisation du pavillon pédagogique au Domaine d'Emeraude ;
- Construction du relais du PNRM à Vatable.

### Conclusion

En conclusion, le compte administratif 2015 est en parfait accord avec le compte de Gestion 2015 de Monsieur le Trésorier Principal Municipal de Fort-de-France, et fait apparaître les résultats suivants :



Section	RÉSULTAT 2015 - CONSOLIDE						
	Dépenses		Recettes		Résultat net 2015	Résultat 2014	Résultat de clôture 2015
	Prévisions	Réalisations	Prévisions	Réalisations			
<b>Fonctionnement</b>	11 893 330,41 €	8 483 949,77 €	11 893 330,41 €	8 073 250,30 €	- 410 699,47 €	1 577 891,01 €	1 167 191,54 €
<b>Investissement</b>	10 464 178,34 €	2 772 110,51 €	10 464 178,34 €	4 094 237,51 €	1 322 127,00 €	- 291 777,75 €	1 030 349,25 €
<b>Total cumulé</b>	22 357 508,75 €	11 256 060,28 €	22 357 508,75 €	12 167 487,81 €	911 427,53 €	1 286 113,26 €	2 197 540,79 €

Les résultats agrégés de la gestion 2015 (budget principal et budget annexe CFME) indiquent un montant cumulé de :

**2 197 540,79 €**

# ● RESSOURCES HUMAINES

Le développement des missions du Parc Naturel Régional s'est accru au cours de l'exercice 2015. La consolidation des effectifs a donc été nécessaire pour développer les activités.

Parallèlement, la politique de montée en compétence de l'ensemble des agents a été fortement soutenue par les Directions afin d'améliorer les pratiques techniques et administratives.

Cette politique dynamique des Ressources Humaines permet de répondre aux missions de service public du PNRM.



## 1 - Les effectifs

Au 31 décembre 2015, le Parc Naturel Régional de la Martinique comptait 182 agents :

	Effectif 31/12/2010	Effectif 31/12/2014	Effectif 31/12/2015	% par rapport à l'effectif total 2015
<b>Agents titulaires</b>	48	50	51	28 %
<b>Contractuels</b>	11	24	49	27 %
<b>CAE/CUI</b>	21	54	55	30 %
<b>CAE</b>	1	9	19	10.5 %
<b>Apprentis</b>	0	4	8	4.5 %
<b>Total</b>	<b>81</b>	<b>141</b>	<b>182</b>	<b>100 %</b>

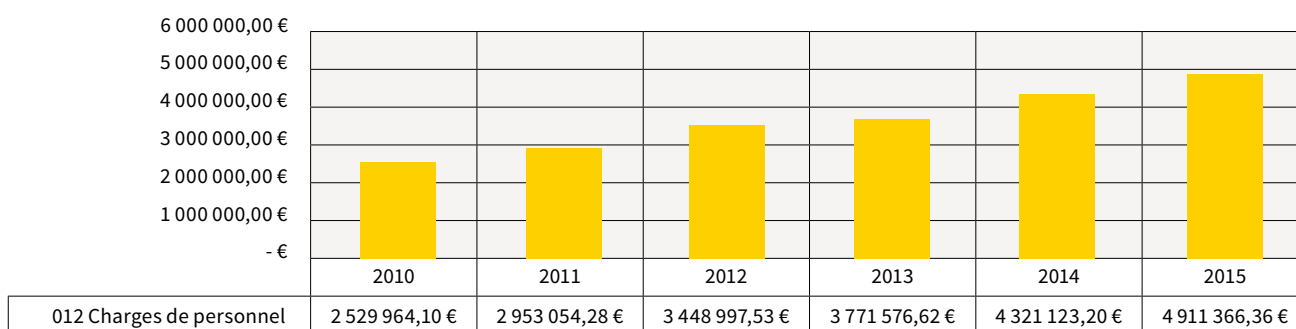
L'évolution qu'il convient de constater concerne l'augmentation significative de ce personnel depuis quatre ans, en raison de la politique d'insertion qui a été mise en place. Plus d'une cinquantaine de collaborateurs du PNRM sont des agents recrutés dans le cadre d'Ateliers Chantier d'Insertion (ACI) et 15% des effectifs en contrat d'avenir ou apprentis.

En effet, le PNRM en tant que collectivité en charge de la mise en œuvre d'une politique de développement durable sur le territoire, ne peut pas occulter le fait que, concernant l'axe social du développement durable, la formation et l'insertion sont une problématique majeure en Martinique, qu'il convient de prendre à bras le corps. Avec comme constat, plus de 50% des jeunes au chômage et beaucoup sans qualification.

Des perspectives sont offertes aux jeunes en Martinique avec la valorisation des patrimoines, cœur de métier du PNRM... Une stratégie volontariste a donc été mise en œuvre avec les risques que cela implique au niveau de la gestion des ressources humaines, des finances, de la logistique, etc.

C'est ainsi qu'en 2015 des Ateliers Chantiers d'Insertion ont été mis en place comme par exemple : valorisation du Cacao, aménagement de sentiers littoraux, activités équestres ou encore, savoir-faire traditionnels.

### Évolution des dépenses des charges de personnel



Les charges de personnel ont augmenté de **13,7 %** entre 2014 et 2015

Cependant, cette augmentation est financée en quasi-totalité par le remboursement par l'Etat et l'Europe des emplois aidés. En effet, la dotation de fonctionnement du PNRM venant des collectivités n'a pas varié depuis 2013.

## A ) Les recrutements

Pour ce qui est des recrutements en 2015, il est à souligner :

**En agent titulaire** : le remplacement de la Directrice de l'Administration Générale

6 agents de l'ex FMOTSI en contractuels en CDI

2 agents mission UNESCO

1 chargé de l'agriculture durable

1 agent accompagnateur social

10 agents en Contrat d'Emploi d'Avenir

32 agents en CAE / CUI

8 agents en Apprentissage

2 agents en Saisonnier

## B ) Les départs

Pour ce qui est des départs en 2015 :

1 apprenti

1 ex FMOTSI en contractuel CDI

1 agent en CAE / CUI

1 disponibilité

1 démission



## 2 - L'emploi des agents handicapés

L'obligation réglementaire des établissements publics à partir de 20 salariés d'employer des personnes handicapées à hauteur de 6 % de leur effectif est en partie respectée au PNRM.

Le PNRM a déclaré 3 agents reconnus handicapés pour lesquels leur environnement de travail a été adapté.

Toutefois, compte tenu de l'effectif, une contribution au Fonds pour l'Insertion des Personnes Handicapées dans la Fonction Publique (FIPHFP) d'un montant de 3 277,37 € a été versée.

	2013	2014	2015
<b>Nombre d'agents handicapés</b>	3	4	3

	2013	2014	2015
<b>Montant pris en charge par le FIPHFP</b>	5 287,22 €	2 407,97 €	3 277,37 €

## 3 - Les évolutions de carrière

Le PNRM pérennise les emplois des agents en favorisant leur avancement et en leur permettant des évolutions de carrière.



### A ) Régularisation des avancements d'échelon des agents titulaires

Tous les agents sont à jour dans leur carrière en 2015.

Un retard de 2 ans a été rattrapé pour les avancements d'échelon :

**22 agents** ont bénéficié de l'avancement au minimum.

4 adjoints administratifs 2<sup>e</sup> classe

1 adjoint administratif principal

7 adjoints techniques de 2<sup>e</sup> classe

3 animateurs 2<sup>e</sup> classe

4 chefs de centre

1 éducateur principal 2<sup>e</sup> classe des APS

2 techniciens principaux 2<sup>e</sup> classe

### B ) Avancement de grade

Le tableau d'avancement 2015 a permis à :

**8 agents** de changer de grade

10 adjoints administratifs 1<sup>re</sup> classe

1 adjoint d'animation 1<sup>re</sup> classe

7 adjoints techniques de 1<sup>re</sup> classe

1 attaché principal

1 technicien (suite à la réussite au concours)



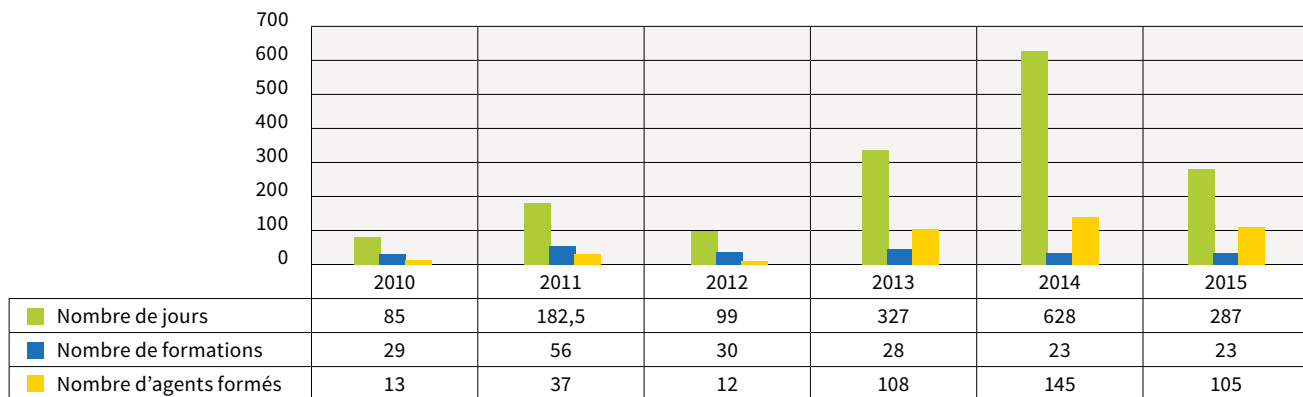
## 4 - Les besoins en compétence

La formation en 2015 a permis une montée en compétence de l'ensemble des agents. Elle constitue un des piliers pour l'avancement des projets du PNRM. Les formations ont été dispensées dans tous les domaines : préparation concours, métiers, développement personnel.

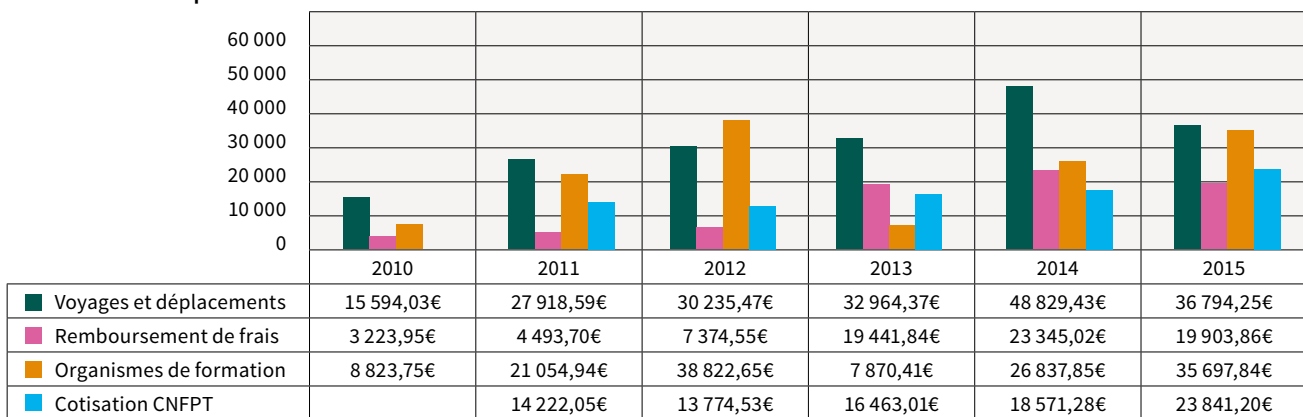
L'effort de formation de 2014 s'est réduit de 27 % en 2015.

Toutefois, 105 agents ont pu bénéficier des actions de formation auprès du CNFPT ou d'organismes privés de formation pour un total de 287 jours. La moyenne est de 2,73 jours par agent.

Évolution des formations au PNRM de 2010 à 2015



Évolution des dépenses de formations PNRM de 2010 à 2015



Formations	Nombre d'agents	Nombre total de jours de formation
Formation des instances du CNFPT	1	2
Gérer les agents non titulaires	1	2
Gestion des situations conflictuelles sur la voie publique	5	30
La note de synthèse concours de catégorie B	5	25
Le budget d'une collectivité	1	6
Le compte administratif	1	2
Les accords-cadres et les marchés à bons de commande	1	2
Les fiches de poste	1	2
Les notions budgétaires de base	2	6
Les procédures formalisées	1	0,5
Test d'orientation à la préparation au concours de technicien principal de 2 <sup>e</sup> classe	2	1
Préparation concours interne animateur	2	10
Réunion du réseau de DRH	1	0,5
Stage Intra - Accompagnement du projet d'administration au projet de service	11	36
Stage Intra - Formation des évaluateurs	12	43
Stage Intra - Formation des évalués	33	33
Stage Union - Formation des membres des comités d'hygiène, de sécurité et des conditions de travail	13	58
Accompagnement RH N4DS	1	1
Perfectionnement au logiciel des finances en phase WB	3	5
Formation post-permis pour usage professionnel véhicule de tourisme	5	10
Formation subventions FEDER pour les projets locaux	1	2
Formation NEMAUSIC	1	5
Formation NEMAUSIC	1	5
<b>Total</b>	<b>105</b>	<b>287</b>

Soit un coût total de la formation de 116 237,15€ ou une moyenne de 1 107,02€ par agent.

## 5 - Les relations sociales

Suite à l'élection le 4 décembre 2014 des représentants du personnel, le PRNM a pu mettre en place différentes instances :

### • Comité technique :

Le comité technique est un organe consultatif qui émet des avis obligatoires, préalables aux décisions relatives à l'organisation et au fonctionnement des services, aux modernisations des méthodes et techniques de travail. Il s'est réuni 3 fois en 2015.

### • CHSCT (Comité d'Hygiène, de Sécurité et des Conditions de Travail) :

Le CHSCT a pour mission de contribuer à la protection de la santé et de la sécurité des employés ainsi qu'à l'amélioration des conditions de travail. Il s'est réuni une fois en 2015 auquel s'ajoute une réunion adhoc.

Le règlement intérieur du Comité Technique et du CHSCT a été entériné.

Ces deux instances permettent régulièrement de rencontrer les représentants du personnel et de favoriser le dialogue social en vue de l'amélioration des conditions de travail.

## 6 - Les conditions de travail

### A ) Les chèques déjeuner

L'absence de restauration collective à proximité du lieu de travail des agents du PNRM a conduit à poursuivre l'attribution des chèques déjeuner. Tous les agents sans exception en sont attributaires.

### B ) Organisation

#### ► Entretien professionnel

Dans le cadre de la loi du 27 janvier 2014 de modernisation de l'action publique territoriale et d'affirmation des métropoles (article 69), l'entretien professionnel a remplacé la notation au PNRM en 2015.

Cet entretien annuel et individuel est un moment privilégié d'échange avec les agents. L'entretien professionnel est également un outil de dialogue et un acte de management qui doit permettre :

- de reconnaître et d'apprécier le travail des agents par un bilan de l'année écoulée,
- de convenir par des engagements réciproques des moyens à mettre en œuvre pour atteindre les objectifs du service,
- de favoriser le déroulement des carrières et le développement des compétences individuelles et collectives,

#### ► Élaboration des fiches de poste

La réalisation des entretiens professionnels nécessitait au préalable la mise en place des fiches de poste.

Le PNRM a bénéficié de l'accompagnement du Centre de Gestion de la Martinique pour leur élaboration. Tous les agents disposent d'une fiche de poste contractualisée.

#### ► La conduite au changement

Depuis plusieurs années, le PNRM bénéficie de l'accompagnement du CNFPT pour la mise en œuvre opérationnelle de la nouvelle stratégie : « du projet d'administration au projet de services ». Cette conduite au changement est réalisée par le Cabinet Accès Conseil depuis 2013. Une organisation efficiente doit en découler et permettre un « mieux-vivre » au travail.

#### ► L'amélioration des conditions matérielles de travail

Compte tenu de l'augmentation de l'effectif, le PNRM a dû louer de nouveaux locaux sur le site administratif de Bellevue soit une augmentation de la surface en bureau de 160 m<sup>2</sup>.

L'ensemble de la flotte automobile a été renouvelée :

- 14 véhicules de tourisme
- 15 véhicules utilitaires

Coût des chèques déjeuner :

17 700 x 8,10 € = 143 370,00 €

• Part PNRM : 86 022,00 € • Part agent : 57 348,00 €

• de définir les besoins en formation pour l'acquisition et le développement des compétences,

• de faire le point sur les conditions de travail et sur l'amélioration de la collaboration professionnelle.

Ce processus s'est accompagné d'un volet formation à l'entretien professionnel tant pour les agents évalués que pour les évaluateurs ou le supérieur hiérarchique direct.

Tous les agents titulaires ont donc été évalués.

En 2016, l'entretien professionnel sera généralisé à l'ensemble des agents contractuels.

Directions	Titulaires	Contractuels	Contrat Aidé	Total
DAG	10	2	4	16
DGS	2	2	1	5
DPAT	9	5	6	20
DAGS	16	15	8	39
DDLDF	4	11	1	16
DAT	7	8	0	15
<b>Total</b>	<b>48</b>	<b>43</b>	<b>20</b>	<b>111</b>



## C) Suivi médical des agents

La convention qui lie le PNRM et le CDG972 permet de réaliser les visites médicales d'embauche et de suivi des agents.

58 agents vus en 2015 :

**2 652,90 €**



## D) Suivi des absences pour accidents de service, congés maladie et de maternité

Type d'absence	Nombre d'agents	Nombre de jours
Accident du travail	8	117,5
Maladie ordinaire Titulaires	20	385
Maladie ordinaire Contractuels	21	370,5
Maladie ordinaire CEA	8	70,5
Maladie ordinaire CAE/CUI	34	743
Congé paternité	1	11
Congé maternité	2	295
Congé longue maladie	1	365

Le nombre total d'absences s'élève à **2 357,50 jours** dont **1 569 jours** de maladie ordinaire.

## 7 - Comité des œuvres sociales du PNRM en 2015

Au cours de l'année 2015, nous avons procédé, au mois de juin, à l'élection d'un nouveau conseil d'administration du COSPNRM, le terme normal prévu, aux statuts.

Par cette élection il y a eu une volonté d'insuffler une nouvelle dynamique au COS avec l'entrée d'agents jeunes et nouveaux.

Comme nous le savons, la mission première d'un COS est de créer plus de cohésion sociale entre agents et doit pouvoir offrir de meilleures conditions d'épanouissement, pour un meilleur être au travail.

C'est la raison pour laquelle il est proposé différents types d'activités de détente et autres manifestations qui peuvent être pour certaines ouvertes à la famille, des prestations sociales qui permettent aux parents de mieux gérer et accompagner leurs enfants.

Le niveau des aides servies a été maintenu malgré l'augmentation du nombre de nos adhérents qui compte les nouveaux agents en contrat d'insertion.

Pour obtenir l'adhésion et participation du plus grand nombre d'agents aux activités proposées, nous avons créé des conditions plus favorables, en réduisant leur quote-part financière pour les différentes manifestations, tenant compte ainsi de la crise économique, afin que cela ne soit pas un facteur limitant pour eux.

### Au nombre de nos activités 2015 nous avons eu :

Le partage de notre traditionnelle galette des rois le 6 janvier 2015

La fête de la famille le 12 juin 2015

La journée sportive du 27 juin 2015

La journée du chocolat le 1<sup>er</sup> octobre 2015

L'arbre de Noël des enfants du personnel le 16 décembre 2015

La journée du cheval et de détente le 28 novembre 2015

### Au nombre de nos prestations servies nous notons :

Les chèques-cinéma : **plus de 700** ont été remis

Le plan épargne-vacances soumis à conditions de ressources : **3**

Les primes de déménagement : **4**

Les aides pour décès : **4**

L'aide au départ à la retraite : **1**

Les aides de secours d'urgence : **3**

Les primes de naissance : **3**

Les bons de rentrée scolaire : **39**

L'aide pour les centres de loisirs des enfants : **4**

L'aide pour la garde des jeunes enfants : **2**

L'aide aux études supérieures : **4**

Les bons cadeaux pour les enfants du personnel : **43**

L'aide pour le sport et les loisirs : **5**

Les présents de fin d'année aux adhérents : **87**

L'attention aux célibataires : **22**



Nous avons noté une forte adhésion au COS en 2015, tendance qui se confirme en 2016.

Nous avons véritablement la volonté de faire vivre notre COS, qu'il soit l'outil de l'ensemble des agents et que chacun puisse y trouver son compte et une équipe enthousiaste à la tâche.



**LE PARC FÊTE LE CACAO AVEC SON PERSONNEL :**

**PARTONS À LA DÉCOUVERTE DE LA «NOURRITURE DES DIEUX» !**

Le Parc naturel régional de la Martinique organise le **JEUDI 1<sup>ER</sup> OCTOBRE 2015** à l'attention de son personnel une **JOURNÉE DE DÉCOUVERTE DU CACAO**

**AU PROGRAMME :**

9h : Conférence/Débat sur le cacao et ses vertus nutritionnelles - à Monigny

3 ateliers :

- 8h - Atelier 1 : «Planter un cocoyer» - à Case-Blate
- 10h30 - Atelier 2 : Confectionner son «baron kaka» - à Monigny
- 13h - Atelier 3 : Réaliser le Pain au beurre /Chocolat - à Monigny

Et une dégustation de chocolat !

Reservation obligatoire pour l'inscription à un ou plusieurs ateliers auprès du service communication.

**AVANT LE SAMEDI 26 SEPTEMBRE, À 15H**

0596 64 95 93 (Mylène) ou 0596 64 90 04 (Jessica).



# ● LE SERVICE DES MARCHÉS



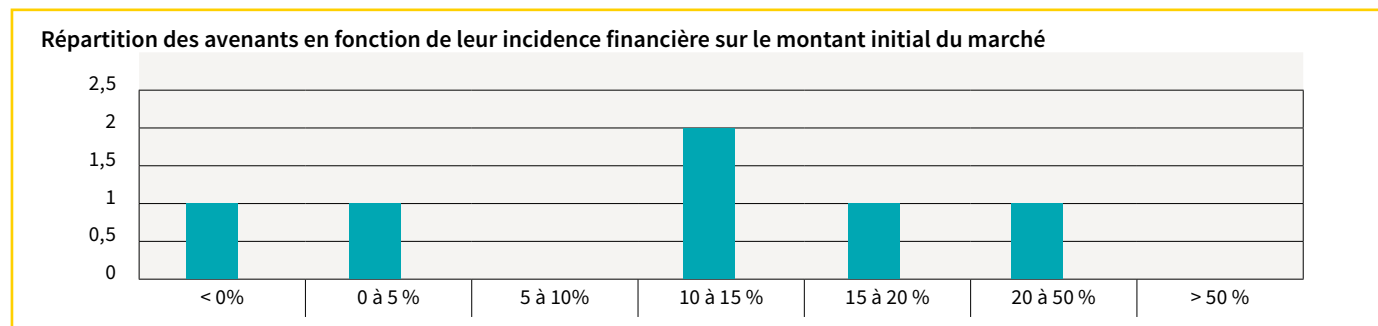
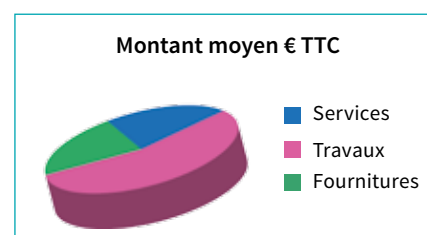
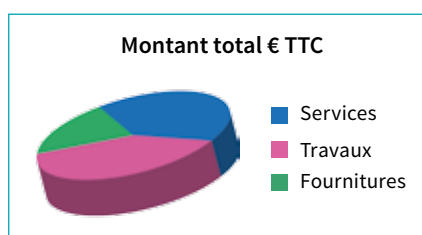
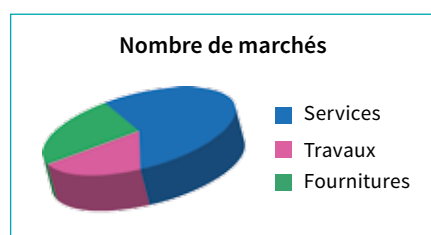
Durant l'année 2015, 92 marchés ont été contractualisés pour un montant total de dépenses engagées d'environ 3,1 millions d'euros. 93% ont été attribués à des acteurs économiques du territoire.

6 avenants ont été passés pour des marchés datant de 2013 à 2015.

Le montant global engagé s'élève à 73 843€TTC. Les augmentations du montant initial du marché vont de 4% à 23%.

Ces marchés se répartissent comme suit :

Répartition par type	Nombre de marchés	Répartition en % du nombre	Montant total € TTC	Répartition en % du montant	Montant moyen € TTC
Services	49	53 %	1 268 431,77 €	41 %	25 886,35 €
Travaux	19	21 %	1 260 772,14 €	41 %	66 356,43 €
Fournitures	24	26 %	574 490,00€	18 %	23 937,08 €
<b>Total</b>	<b>92</b>	<b>100 %</b>	<b>3 103 693,91 €</b>	<b>100 %</b>	<b>116 179,86 €</b>



Pour répondre aux 4 axes de la CHARTE du PNRM, les contrats passés ont essentiellement contribué aux projets suivants :

## Axe 1 : Préserver et valoriser les milieux naturels en Martinique

- la construction du futur relais du PNRM à Vatable ;
- les travaux de confortement des falaises pour la réhabilitation du Jardin Botanique de Saint-Pierre ;
- la poursuite des actions de protection et de suivi sur la RNISA (limicoles, nuisibles) et des études sur la biodiversité ;
- le lancement de la mission Unesco du PNRM en vue du classement de la Martinique au patrimoine mondial ;
- la mise en œuvre des projets d'aménagement au Domaine d'Émeraude - Pavillon pédagogique, Plantes médicinales et ornementales, arborétum (Axes 1 & 4) ;
- la promotion des sites, en portant une attention particulière au développement des contenus et de l'activité du relais de Saint-Pierre inauguré le 30/05/15 (Axes 1 & 4).

## Axe 2 : Encourager les Martiniquais à être acteurs du développement durable de leur territoire

- la mise en œuvre des ateliers chantier-d'insertion (savoir-faire, équestre, sentier littoral) ;
- l'aménagement de la ferme d'insertion de Fond Bourlet à Case-Pilote ;
- la poursuite des actions de mise en valeur de la Marque Parc (miel et agneau en particulier).

## Axe 3 : Faire vivre la culture martiniquaise dans les projets du Parc

- renouveler et élargir le champ des prestataires, assurant des missions d'encadrement, de guidage, d'animation dans le cadre de l'éducation à l'environnement, l'animation et la valorisation du patrimoine naturel et culturel (Axes 3 & 4).

## Axe 4 : Renforcer la performance de l'outil Parc

- le renouvellement du parc automobile ;
- l'optimisation de l'infrastructure informatique (matériels informatiques et bureautiques : serveurs, postes de travail, imprimantes-copieurs) ;
- les actions de communication autour des projets.



# 2. Pour un territoire préservé

## ● PROCÉDURE D'INSCRIPTION UNESCO "AIRES VOLCANIQUES ET FORESTIÈRES DE MARTINIQUE "

### 2015, un semestre d'expertise scientifique et de mobilisation des acteurs du territoire autour du projet de candidature

Ce rapport dresse un portrait, simple et le plus didactique possible, des activités effectuées par les chargés de mission UNESCO de la Direction de la Protection et à l'Aménagement du Territoire du Parc Naturel de Martinique au titre de l'exercice 2015 (août à septembre 2015).

Le présent document témoigne du dynamisme de l'équipe opérationnelle mise en œuvre et mandatée afin de concourir au mieux à la procédure d'inscription des Aires volcaniques et forestières de Martinique au

Patrimoine Mondial et présente donc les faits saillants du dernier semestre de l'année 2015, les activités organisées et leur participation, les principales actions menées au cours des derniers mois ainsi que les collaborations et partenariats avec d'autres organismes et institutions.



**Gabrielle Mauvois-Hardorock**  
Chargée de Mission UNESCO, responsable  
du Pôle Scientifique.

**Missions principales :**

- Coordination des travaux et contribution des experts scientifiques,
- Conception et réalisation de la DVUE,
- Analyse comparative avec les autres territoires,
- Réalisation plan de développement des connaissances relatives à la biodiversité.



**Yoann Pélis**  
Chargé de Mission UNESCO,  
responsable du Pôle Mobilisation  
des acteurs.

**Missions principales :**

- Conception et réalisation du plan de concertation, d'animation et mobilisation des acteurs,
- Mise en œuvre du plan de valorisation, communication, lisibilité et visibilité du projet,
- Production éditoriale et audiovisuelle, manifestations pérennes autour du bien.

## 1 - Quelques rappels : Présentation et organisation de la mission

### A) La genèse de la mission

C'est lors du discours du député, Alfred MARIE-JEANNE, à l'Assemblée Nationale, en mai 2010, au cours des discussions générales relatives au projet de loi portant l'Engagement national pour l'environnement que ce dernier proposa deux projets structurant pour le territoire martiniquais en matière d'environnement, de biodiversité et de Développement Durable :

1. Le Grenelle de la Montagne Pelée autour d'un projet de territoire fondé sur la ville de Saint-Pierre, les villes avoisinantes, et les milieux marins environnants.
2. L'inscription de la Montagne Pelée au Patrimoine mondial de l'UNESCO, visant à renforcer l'intérêt faunistique, floristique et scientifique de la Montagne Pelée, constituerait un instrument supplémentaire de visibilité internationale et un indéniable atout tant touristique qu'économique.

Le projet d'inscription des Aires volcaniques et forestières de Martinique a débuté sa phase opérationnelle par l'inscription sur la liste indicative de la France en juin 2014.

Cette étape inaugure un long processus qui devrait permettre d'aboutir à l'inscription au Patrimoine de l'Humanité, d'ici 2018/2019. L'intérêt de cette inscription ne se limite pas à une visibilité internationale prestigieuse capable de susciter une augmentation considérable de la fréquentation touristique (parfois de 30 à 40%), elle augure des perspectives :

- de préservation ;
- de gestion ;
- et de mise en valeur des patrimoines culturels et environnementaux dans une dynamique d'ensemble.

## B) Un monument naturel vivant

La Martinique, dans l'archipel des Petites Antilles, entre mer des Caraïbes et océan Atlantique, possède des espaces naturels de qualité biologique et paysagère majeurs qui sont issus de son histoire géologique unique.

Le Bien proposé à l'inscription est une mosaïque paysagère de cinq grandes aires géomorphologiques et orographiques d'origine volcanique :

- les massifs du Piton Conil ;
- de la Montagne Pelée ;
- du Morne Jacob et des pitons du Carbet ;
- les presqu'îles de la Caravelle et du Sud-Ouest ainsi que le Rocher du Diamant.

Cet ensemble est marqué par une coévolution géologique et biologique qui a conduit à une grande diversité de milieux et à un endémisme majeur. Il constitue aujourd'hui un *hot spot* mondial de biodiversité.

## C) Un bien archipélique

Le Bien inscrit sur la liste de la France est constitué de cinq cœurs, de zones tampons et de couloirs de biodiversité. Les contours indiqués sur la carte ne sont encore qu'un schéma d'intention et devront être affinés au cours de l'élaboration du plan de gestion. La constitution de ce plan de gestion s'appuiera sur l'ensemble des acteurs, des gestionnaires et de la population. Cette phase sera l'occasion d'un travail important de concertation et de participation au cours des prochaines années. L'implication des acteurs et de la population est absolument nécessaire pour réussir l'inscription au Patrimoine mondial de l'Humanité.

## D) Un patrimoine qui nous concerne

Le Bien est aussi remarquable par la richesse et les qualités esthétiques remarquables de ses paysages. Le projet d'inscription interroge sur la relation que les Martiniquais entretiennent avec les paysages de nature. Il nous pose la question de la place de ce Bien dans les pratiques de la culture populaire martiniquaise.

## E) L'inscription au Patrimoine Mondial, un programme au long cours

La phase à venir est la rédaction du dossier scientifique détaillé, la mise en place du plan de gestion et la stratégie de valorisation du Bien archipélique. Cette étape doit mettre en avant les caractéristiques du Bien et sa Valeur Universelle Exceptionnelle. La forte mobilisation sociale constitue un atout décisif dans le processus qui s'engage. Une démarche de concertation va donc être rapidement mise en place car elle est indispensable pour réussir l'inscription au Patrimoine mondial de l'Humanité. Un premier comité scientifique a réalisé un important travail de synthèse pour préfigurer le contenu du dossier et la déclaration de Valeur Universelle Exceptionnelle.

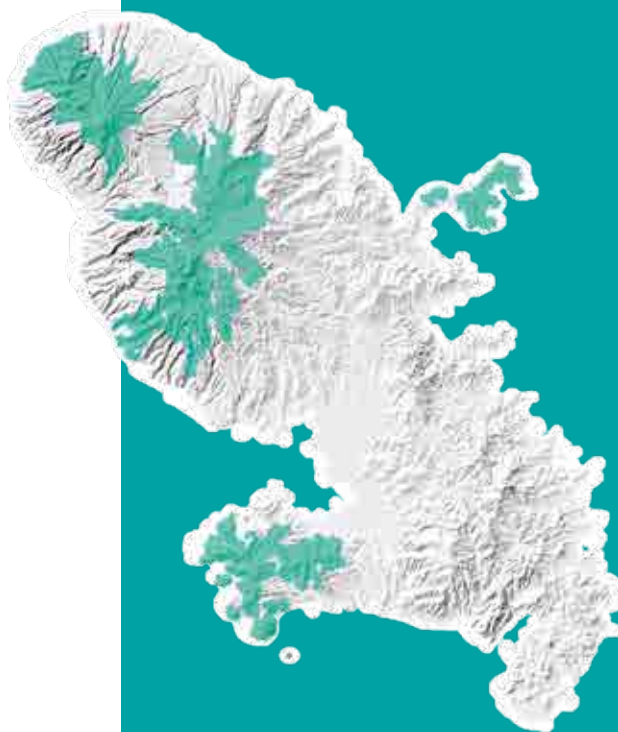
## F) Mise en œuvre d'une équipe opérationnelle au service de la candidature

Dans le cadre de la préparation de la candidature, ledit dossier est piloté par le porteur de projet que constitue la Région Martinique. Celui-ci a mandaté le PNR de la Martinique pour le portage opérationnel et technique, à la fois de la procédure ainsi que de la candidature de la Martinique au Patrimoine Mondial, et en détient la Maîtrise d'ouvrage déléguée.

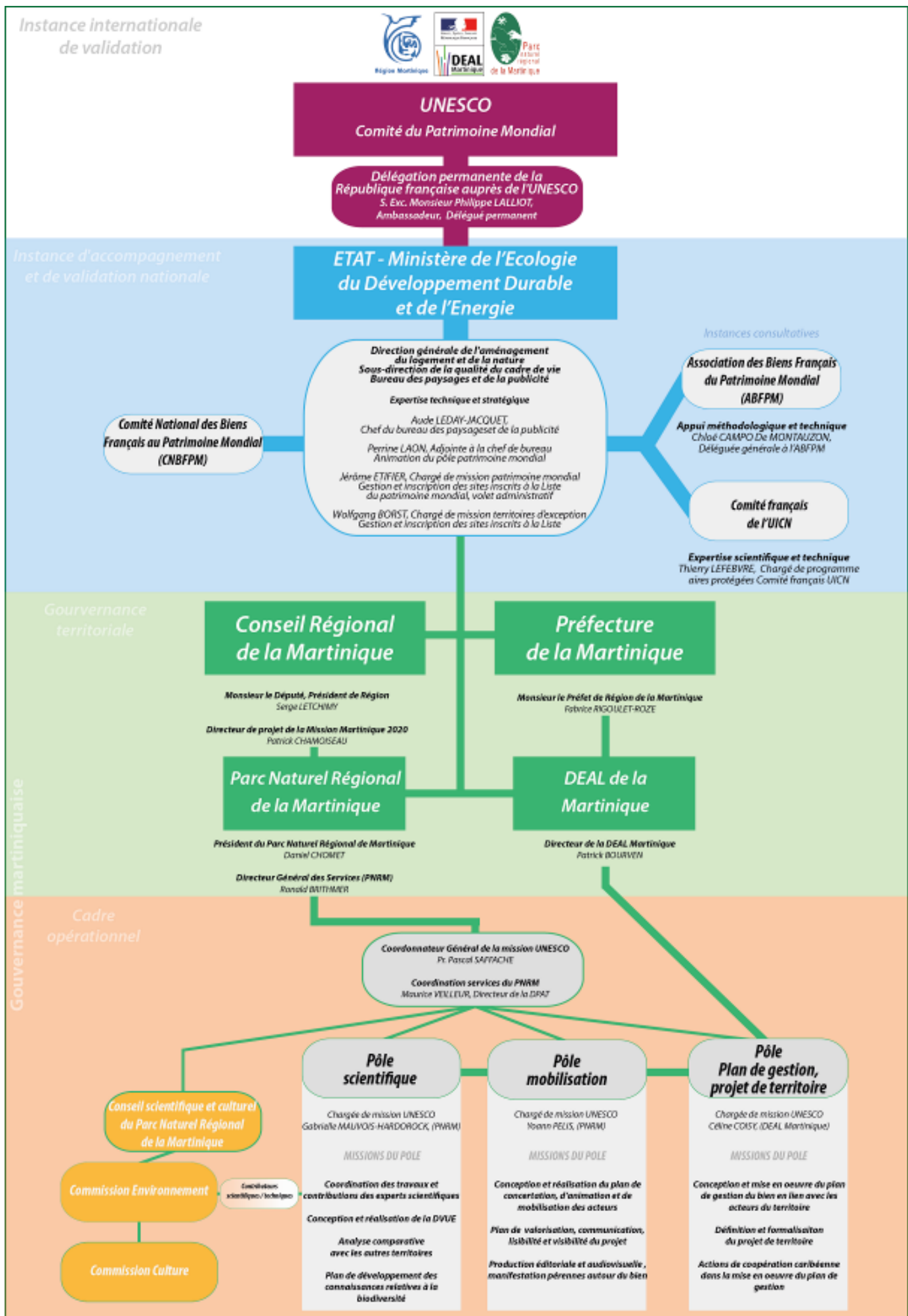
Ainsi, la Direction de la Protection et de l'Aménagement du Territoire du PNRM accueille depuis août 2015 deux nouveaux collaborateurs afin d'étoffer les compétences nécessaires à la mise en œuvre de ce projet de territoire.

L'équipe projet se décline donc ainsi :

- **Patrick CHAMOISEAU**, Directeur des programmes, Région Martinique, (Chef de projet global) ;
- **Ronald BRITHMER**, Directeur Général des Services, Parc Naturel Régional de la Martinique ;
- **Maurice VEILLEUR**, Directeur de la DPAT, Parc Naturel Régional de la Martinique, (en charge de l'ensemble de la procédure) ;
- **Pascal SAFFACHE**, Professeur, Coordonnateur Général de la mission (en charge de la mise en œuvre technique et stratégique) ;
- **Gabrielle MAUVOIS-HARDOROCK**, Chargée de mission UNESCO, Parc Naturel Régional de la Martinique ;
- **Yoann PELIS**, Chargé de mission UNESCO, Parc Naturel Régional de la Martinique ;
- **Céline COISY**, Chargée de mission UNESCO, DEAL Martinique.



# Organisation de la Mission Unesco en 2015



Ainsi, au cours du dernier semestre 2015, l'équipe projet s'est réunie 17 fois. Ces rencontres ont permis d'établir 20 comptes rendus, regroupant près de 44 décisions majeures pour la conduite du projet et mis en œuvre un peu moins de 180 actions opérationnelles (en réalité 178).

Ce sont donc en moyenne près des 10 orientations mensuelles qui ont été actées au cours des six derniers mois, engageant en moyenne, pas moins de 30 actions mensuelles.

## ► Les moyens dévolus à la mission

Au cours de l'exercice 2015, la mission Unesco a bénéficié d'engagements financiers d'un montant total au crédit de 170 k€ comme suit :

Ventilation budgétaire 2015	En €	Part en %
Europe (prévisionnel)	66 000 €	0 %
Région	150 000 €	88 %
Etat	20 000 €	12 %
<b>Total (réellement mis à crédit de la mission)</b>	<b>170 000 €</b>	<b>100 %</b>

Les 236 k€ initialement prévus n'ont pu être mis au crédit de la mission au titre dudit exercice budgétaire.

Afin de consolider les engagements et orientations budgétaires définis par convention entre la Région Martinique, l'État (DEAL) ainsi que le PNRM, une demande de financements au titre de la mesure 6.2.3 du PO FEDER de la Martinique a été déposée auprès des services instructeurs le 30 septembre 2015. Cette action vise à garantir les moyens financiers de l'ensemble de la procédure de 2015 à 2019.

## 2 - Les faits saillants de l'année 2015

### A) Organisation d'un atelier scientifique

Le Parc Naturel Régional de la Martinique, dans le cadre de sa mission de protection et de valorisation du patrimoine naturel, culturel et paysager et en tant que membre du conseil scientifique UNESCO, s'est chargé de l'organisation de cet atelier. Pendant une semaine, la délégation a découvert les paysages de la Martinique. Aussi, des ateliers d'information et d'échanges se sont tenus afin de sensibiliser et informer les élus, les partenaires et la société civile.



### B) Premières actions de mobilisation des acteurs du territoire

Ainsi, tout au long du second semestre 2015, une série de conférences et de présentations publiques ont été menées de sorte à :

1. Présenter la procédure d'inscription en cours,
2. Établir l'embryon d'un certain nombre de programmes partenariaux,
3. Réaliser des réunions techniques visant à définir le futur programme d'actions et de manifestations dans la perspective de construire le prochain calendrier « officiel » opérationnel et pluriannuel des « manifestations et événements UNESCO – 2016-2020 ».



## C) Missions extérieures et coopération (2015)

Au cours du second semestre 2015, les agents de la mission Unesco du PNRM ont effectué deux missions extérieures :

### • Rencontre des Associations Européennes du Patrimoine Mondial à Strasbourg, du 14 au 18 octobre 2015.

L'ABFPM et la ville de Strasbourg ont organisé la première réunion des Associations Européennes du Patrimoine Mondial qui s'est tenue au Conseil de l'Europe les 15 et 16 octobre 2015. Cette réunion, placée sous l'égide de l'UNESCO et montée en partenariat avec le Comité du Patrimoine Mondial, le Ministère de l'Écologie et le Ministère de la Culture, avait pour objet de réunir les associations européennes et les réseaux de gestionnaires de biens du patrimoine mondial européens afin de leur permettre de faire connaissance, de présenter leurs thématiques et modalités de travail et définir des axes de collaboration.

### • La coopération caribéenne entre gestionnaire de Biens, entre les 15 et 18 décembre 2015 à Sainte-Lucie.

Deux membres de l'équipe projet Unesco se sont déplacés en décembre 2015 à Sainte-Lucie afin de rencontrer l'Ambassadeur de France.

L'objectif de la mission étant de :

- Rencontrer les personnes ayant travaillé sur le dossier de candidature PM de Sainte-Lucie afin de bénéficier de leur expérience sur le montage de la candidature ;
- Rencontrer les gestionnaires du bien pour préparer notre plan de gestion et partager leur expérience ;
- Préparer les bases d'une coopération dans le domaine de la connaissance scientifique et de la gestion ainsi qu'un appui méthodologique sur le montage du dossier de candidature martiniquais.

## 3 - L'UNESCO vu dans la presse



# ● MISSIONS RÉALISÉES PAR LES GARDIENS DE L'ENVIRONNEMENT EN 2015

En 2015, le service de police de la nature a continué à développer son implication sur le territoire « Parc » de notre département.

## Trois types de missions ont été réalisés :

- Des missions de surveillance des espaces protégés et du territoire classé P.N.R.M,
- Des missions d'éducation et d'information,
- Des missions scientifiques et techniques.

Enfin, nous avons poursuivi le recrutement ainsi que la formation des nouvelles recrues tout en développant de nouvelles compétences.

## 1 - Des missions de surveillance des espaces protégés et du territoire Parc

### A) Les missions de surveillance des réserves

Pour 2015, nous avons confirmé notre implication dans le renforcement de la surveillance des réserves naturelles gérées ou cogérées par le P.N.R.M. Ces missions ont principalement été réalisées en interne dans le cadre de la surveillance régulière d'agents affectés à ces espaces.

Sur la RNNC, en raison du départ de Messieurs MARTIAL et BRELEUR deux nouveaux agents ont été affectés préférentiellement aux missions de terrains de la réserve. La fréquentation par le public de ces espaces étant en augmentation, nous avons dû poursuivre nos efforts de surveillance et de rappel de la réglementation. La nouvelle équipe a été renforcée ponctuellement par d'autres agents du service de police de la nature non affectés à cet espace protégé.

#### ► Sur la Réserve Naturelle Nationale de la Caravelle (RNNC)

Sur cet exercice, 267 jours ont été consacrés à la surveillance de la réserve par les différents gardes du Parc, soit un total de 396 jours/agents.

Messieurs ALEXANDRINE et VATBLE sont les nouveaux agents qui ont été affectés préférentiellement sur la RNNC. Nous avons poursuivi les missions de sensibilisation tout en renforçant les missions de police pour assurer le respect de la réglementation par le public fréquentant cet espace protégé.

Ceci a conduit à réaliser les procédures et constats suivants :

- 8 **procès-verbaux** ont été établis (pratique de V.T.T interdite, interdiction irrégulière d'animaux domestiques, activité commerciale interdite, circulation hors-piste, etc)

- 15 **rapports de constatation** ont été rédigés (casse de lambis et d'oursins, régulation de prédateur, opération de ramassage de déchets, détérioration d'équipements, circulation piétonne hors-piste, feu au sol, etc)

Cette année, dans le cadre du respect de la réglementation par les usagers,

le nombre de procédures pénales a été doublé. Il serait important de poursuivre cet effort en 2016 notamment sur les types d'infractions récurrentes que sont :

- L'introduction irrégulière d'animaux domestiques (chien),
- La circulation hors-piste,
- La pêche et la détention de matériel de pêche,
- La coupe de bois (gaullettes).



## ► Sur la Réserve Naturelle Nationale des Ilets de Sainte-Anne (RNNISA)

Cette année, nous avons consacré 268 jours à la surveillance de la réserve par les différents gardes du Parc, soit un total de 489 jours/agents.

Ainsi en 2015, nous avons constaté une amélioration du respect de la réglementation.



Ceci se traduit par la réalisation d'un procès-verbal et la rédaction de neuf rapports de constatation :

- 1 **procès-verbal** a été établi pour « circulation et stationnement irrégulier de personnes ; circulation irrégulière de véhicules autre que terrestre à moteur ; pêche non autorisée sur réserve. »

- 9 **rapports de constatation** ont été réalisés (bouée manquante, passage autour des yoles rondes, ouverture à la pêche aux oursins, pénétration dans le périmètre de 100 m, présence d'engins nautiques, etc).



## B) Les missions de surveillance du territoire

Elles se composent de missions réalisées en interne dans le cadre de la surveillance régulière, mais également dans le cadre d'opérations de police de la nature réalisées avec d'autres partenaires.

### ► Missions réalisées en interne

Ces missions de surveillance concernent aussi bien les reconnaissances de terrain, la protection et/ou la reconnaissance d'espèces et des espaces, les recherches et enquêtes et les patrouilles communales.

Trente-trois missions ont été réalisées en 2015 pour un total de 60 jours/agents.

Elles se sont déroulées sur les communes suivantes : Anses d'Arlet, Diamant, Ducos, Marin, Morne Rouge, Prêcheur, Rivière-salée, Sainte-Anne, Sainte-Marie, Saint-Pierre, Trinité, Vauclin.

Suite à ces interventions 33 rapports ont été rédigés pour notamment,

- Publicité présentant un véhicule à moteur en situation d'infraction,
- Recherche des populations d'Iguana Delicatissima dans le massif forestier se trouvant entre les communes du Prêcheur et de Grand-Rivière.
- Installation d'un circuit automobile illégal sur la route des Salines,
- Présence de pêcheurs dans une zone de cantonnement,
- Mission « sentinelle » en collaboration avec L'ODE dans la petite et la grande rivière de la commune de Rivière-Pilote,
- Présence d'une espèce exotique sur la presqu'île de la Caravelle,
- Détention d'une espèce protégée, etc.



### ► Missions réalisées avec d'autres services

En raison de nos nouvelles compétences en matière d'échouages de cétacé nous avons collaboré aux actions réalisées dans le cadre du Réseau ROCEM (Réseau d'Observation des Cétacés Échoués en Martinique), réseau coordonné par une association locale.

Quatre missions ont été réalisées en 2015 pour un total de 10 jours/agents.

## 2 - Des missions d'éducation et d'information

### A) Des missions d'éducation et d'information sur les réserves

Des interventions se sont déroulées sur les deux réserves dans le cadre d'une part d'un projet pédagogique mis en place entre le rectorat et le PNRM et d'autre part suite aux demandes ponctuelles d'autres organismes. Ces interventions pédagogiques permettent à tous de découvrir ces espaces naturels protégés tout en prenant conscience de l'importance du respect de la réglementation en vigueur.

#### ► Sur la Réserve Naturelle Nationale de la Caravelle

La collaboration avec le Service Éducation à l'Environnement s'est traduite par la réalisation d'interventions pédagogiques sur les sentiers balisés de la RNNC.

Nous avons comptabilisé 19 journées pour un total de 33 jours/agents. Soit un total de 775 élèves ayant suivi ces interventions.

Nous avons également réalisé d'autres interventions par l'accompagnement et la présentation de la réserve sur différents médias.

Soit un total de 5 jours/agents.



#### ► Sur la Réserve Naturelle Nationale des Ilets de Sainte-Anne

Notre collaboration, notamment avec le Service Éducation à l'Environnement, s'est traduite par la réalisation d'interventions pédagogiques auprès de scolaires et autour de la RNNISA, l'îlet Chevalier et la Baie des Anglais.

Ces interventions pédagogiques et programmes d'activités ont permis aux élèves des classes primaires des différentes communes de découvrir la réserve tout en respectant la réglementation en vigueur.

Au total dans le cadre de ce programme, le PNRM a réalisé 14 journées d'activités au titre des classes Environnement, avec 11 classes réparties sur six communes. Soit un total de 181 élèves ayant suivi ces interventions.

Trois interventions pédagogiques ont également été réalisées auprès d'associations autour de la réserve et de la mangrove.



## ► **Autres interventions en matière d'éducation et d'information**

### ► **Interventions dans le cadre scolaire**

Le service de police de la nature a également réalisé des interventions pédagogiques avec d'autres établissements scolaires notamment :

- Intervention en classe à l'école primaire du Saint-Esprit,
- Intervention sur les métiers de l'environnement au collège du Morne-Rouge,
- Sortie sur Génipa avec des élèves de BTS.

### ► **Autres interventions de sensibilisation**

- Participation à la journée des zones humides,
- Découverte de la Baie de Génipa,
- Accompagnement sur site naturel de la mission de l'UNESCO pour le classement de sites de Martinique,
- Émission de KMT sur la Biodiversité,
- Sensibilisation des habitants des quartiers « Volga » et « Texaco » sur le danger que représente l'espèce invasive présente dans leurs quartiers (Iguana iguana),
- Interventions pédagogiques lors de la manifestation du CELRL organisée pour les 40 ans du conservatoire,
- Intervention pédagogique auprès d'agents de l'entreprise EDF sur l'importance de la biodiversité Martiniquaise.

Ces interventions ont représenté un investissement humain de 30 jours/agents.



## 3 - Des missions scientifiques et techniques

### A) La participation aux missions de suivis scientifiques

#### ► **Sur la Réserve Naturelle Nationale de la Caravelle**

Sur cet espace protégé ces missions comprennent :

- L'inventaire des placettes (végétation),
- Le suivi du moqueur à gorge blanche,
- La réalisation de transects pour le Suivi Temporel des Oiseaux Communs (STOC),
- La mise en place d'un protocole de suivi du milieu marin dans la Baie du Trésor,
- L'inventaire mycologique de la réserve,
- Des travaux sur les coccolobas endémiques,
- La lutte contre la prédation sur les oiseaux marins en reproduction.

Ces missions se sont déroulées sur 20 jours pour un total de 40 jours/agents.

#### ► **Sur la Réserve Naturelle Nationale des Ilets de Sainte-Anne**

Sur cet espace protégé ces missions comprennent :

- Le suivi régulier des populations d'oiseaux marins venant se reproduire sur la réserve,
- La campagne annuelle de capture, marquage et recapture (CMR) des populations de Puffins d'Audubon,
- Les opérations complémentaires d'études sur les Puffins d'Audubon réalisées dans le cadre d'une thèse,
- Le suivi des limicoles côtiers fréquentant le banc de sable de l'îlet Hardy,
- La participation au contrôle annuel de dératisation.

Ces missions ont mobilisé les gardiens de l'environnement sur environ 42 jours pour un total de 60 jours/agents.



### ► Autres missions

- La réalisation de transects pour le Suivi Temporel des Oiseaux Communs (Crève-cœur, Rivière l'Or, Forêt de Vatable),
- La recherche de la présence de sites de nidification de Iguana delicatissima sur le versant Nord/Ouest de la montagne Pelée,
- La participation suite et bilan de l'Inventaire Biologique Rapide (IBR) sur la mangrove de Génipa avec la ville du Lamentin et une équipe cubaine,
- La participation au suivi des tortues marines,
- L'étude sur l'espèce « Hemydactyle mabouya » et la faune herpétologique de Martinique,
- La participation au suivi des limicoles sur la Martinique,
- La participation à la mission Pélagos,
- Le suivi Chiroptères.

Ces missions représentent un investissement humain de 100 jours/agents repartis sur 61 jours.



## B) La participation aux missions techniques

### ► Participation et suivi institutionnel

Ci-dessous quelques participations :

- Suivi du dossier AGOA,
- Suivi du dossier Parc Naturel Marin,
- Participation à la commission des sites et paysages,
- Participation au congrès des réserves,
- Participation au colloque national sur les AMP,
- Participation au séminaire annuel du RNE,
- Suivi relation avec le CELRL,
- Réunions d'organisation du réseau ROCEM,
- Réunions PNA iguanes et tortues marines,
- Rencontre formateur national habilité sur les limicoles,
- Rencontre Observatoire Pélagis,
- Participation aux réunions pour l'élaboration d'un protocole de suivi du moqueur à gorge blanche,
- Évaluation des aides bagueurs,
- Autres contacts associatifs : FNE, RNE, Observatoire pélagis, UICN, SEPANMAR, CRPM, CAROUGE.

### ► Autres opérations techniques de terrain

- Entretien, nettoyage et mise en place compteur piétonnier sur la RNNC,
- Participation à la mission de régulation des nuisibles menaçant la reproduction des sternes de dougall (commune du Robert et de Sainte-Marie),
- Participation au recalibrage des prélèvements réalisés lors d'échouages de cétacés,
- Suivi sites ONF,
- Récupération matériel de balisage (bouées),
- Prospection sur une espèce exotique envahissante dans le secteur nord caraïbe (cochons sauvages) réalisée dans le cadre d'une thèse,
- Le suivi des limicoles côtiers fréquentant le banc de sable de l'îlet Hardy,
- La participation au contrôle annuel de dératation.

### ► Organisation et rédactionnel

- Réunion de service et internes,
- Rédaction rapports de constatation et procès-verbaux,
- Rédaction des plannings hebdomadaires,
- Rédaction rapport annuel du service de police de la nature.

Au niveau de l'investissement humain, le suivi institutionnel a mobilisé 44 jours/agents, les opérations techniques de terrain ont nécessité 221 jours/agents ; et enfin, 112 jours/agents ont été consacrés aux aspects organisationnels et rédactionnels.

## 4 - Formations suivies

Cette année dix formations ont été suivies par des agents du service de police de la nature. Parmi celles-ci, il faut distinguer celles qui ont été réalisées en interne de celles qui ont été financées et réalisées par d'autres structures.

### A) Formations réalisées ou financées directement par le P.N.R.M

Ces formations ont été au nombre de sept :

- Formation baguage (niveau I),
- Formation sur le suivi en milieu marin,
- Formation d'initiation à la mycologie
- Formation évaluée,
- Formation sur l'évaluation des agents,
- Formation CHSCT,
- Formation CT-CHSCT.

Elles représentent un total de 96 jours/agents consacrés à la formation en interne.

### B) Formations réalisées par d'autres organismes

Dans ce cadre, trois formations ont été suivies par des agents du corps des gardiens de l'environnement :

- Formation sur la gestion des incivilités (CNFPT/TeMeUm),
- Formation sur le désenchevêtrement de cétacés (AAMP/TeMeUm),
- Formation sur le droit des sites et des paysages, (CNFPT/TeMeUm).

Elles représentent un total de 51 jours/agents consacrés à la formation en partenariat avec d'autres organismes.

Les formations ont principalement été suivies par les agents recrutés depuis moins de quatre ans dans le cadre de leur formation initiale.

## ● OBSERVATOIRE MARTINIQUAIS DE LA BIODIVERSITÉ

Dans le cadre des objectifs de mutualisation et de diffusion des connaissances sur la biodiversité de la Martinique, la mise en place de l'Observatoire Martiniquais de la Biodiversité (OMB) s'est poursuivie en 2015.

Le temps fort de cette année a été l'installation de l'Observatoire au mois de mai, en présence du Président du Conseil Régional de la Martinique, le Président du Parc Naturel Régional, le directeur adjoint de la DEAL, la directrice de l'ODE et l'ensemble des 42 membres de l'Observatoire Martiniquais de la Biodiversité.

Lors de cette installation, les membres ont procédé à la signature de la charte de fonctionnement, reprenant ainsi les missions, objectifs et organisation de ce dispositif animé par le PNRM.





Les missions indiquées dans la charte de fonctionnement sont les suivantes :

- Centraliser et diffuser la connaissance sur la Biodiversité de la Martinique
- Suivre l'état de la Biodiversité via des indicateurs de suivi
- Identifier les manques à l'amélioration des connaissances et proposer des actions
- Identifier les menaces et pressions s'exerçant sur la Biodiversité
- Accompagner les collectivités et les acteurs locaux dans la prise en compte de la Biodiversité
- Identifier des moyens de valorisation de la Biodiversité.



En 2015, différentes actions ont été animées :

- Le dernier comité de pilotage avant l'installation
- La première Assemblée des membres
- Le premier comité directeur
- 6 ateliers thématiques et taxonomiques relatifs à : la diffusion/vulgarisation de la connaissance, les moyens de valorisation de la Biodiversité, le recueil et la valorisation des connaissances empiriques, la Géodiversité, les mammifères terrestres, la flore.

Les résultats de cette concertation feront l'objet de la rédaction d'un document d'orientations mettant en lumière les manques existants sur les connaissances de la Biodiversité, les enjeux principaux identifiés et les propositions d'actions associées.

Cette année, la mission de centralisation de la connaissance a été fortement investie. En effet, une phase importante de centralisation de la connaissance relative à la biodiversité de notre territoire a également été menée. Plus de 1300 références ont été recueillies afin de structurer une base documentaire qui sera intégrée au site internet de l'Observatoire.

En terme de moyens humains, une chargée de mission a été mobilisée sur le projet et deux stagiaires ont été accueillis durant 3 mois : une étudiante de licence biologie-biochimie-santé de l'Université des Antilles et un élève de l'école d'ingénieur Bordeaux sciences agro. Le site internet sera en ligne au dernier trimestre 2016. Toute l'information sur la Biodiversité de l'île, sur les acteurs du domaine et les événements en lien avec ces thématiques seront disponibles.

Les membres de l'OMB sont les suivants :

Conseil Régional, DEAL, ODE, PNRM, ADUAM, Agence des 50 pas géométriques, AMAWECA, APNE, AQUADOM, A.SEVE, ASSAUPAMAR, Association des Amis du PNRM, BRGM, CACEM, CAESM, CAP NORD, Carbet des sciences, CCIM, CIRAD, CNRS, Comité de la randonnée pédestre de Martinique, Conseil Général, Conservatoire Botanique de Martinique, Conservatoire du littoral, CSCPNRM, CSRPN, DAAF, Fédération de pêche plaisancière, Fédération départementale des chasseurs, Fédération départementale des pêcheurs en rivière, FREDON, IFREMER, Jeune chambre économique, Le Carouge, Martinique Entomologie, NEA, ONF, PARM, Réseau TRAMIL, RIVELLO, SEPANMAR, SMPE (ONEMA/ ONCFS).

Le projet est financé par la Région Martinique, complété par des cofinancements de la DEAL et de l'Office de l'eau Martinique.



# ● BILAN D'ACTIVITÉS 2015 DE LA RÉSERVE NATURELLE NATIONALE DE LA PRESQU'ÎLE DE LA CARAVELLE



## 1 - Gestion des milieux et suivis scientifiques

### A) Participation au programme LIFE+ /CAPDOM

Le programme Life+ CAP DOM, clôturé en septembre 2015, visait à mener des actions sur l'avifaune prioritaire dans les DOM (Martinique, Guyane, Réunion). Pour la Martinique, le programme a concerné principalement la conservation d'une espèce menacée : le Moqueur à Gorge Blanche (*Ramphocinclus brachyurus*), espèce endémique de la Martinique et de Sainte-Lucie. Ce programme s'est décliné sous la forme d'actions visant à protéger l'espèce mais aussi à la valoriser.

En 2015, les actions menées par le PNRM ont porté sur la valorisation de l'espèce : 2 des 6

panneaux visant à sensibiliser le grand public sur cette espèce et les comportements à avoir sur les sentiers de randonnées, ont été posés par le PNRM dans la réserve (Petit sentier) en septembre 2015.

En juin 2015, la Ligue de Protection des Oiseaux a organisé, à Paris, un séminaire de restitution des actions du Life+ CAPDOM menées dans les 3 DOM (Martinique, Guyane et Réunion). Deux agents et deux élus du PNRM y ont participé. Ce séminaire a permis de présenter le bilan du LIFE+ CAPDOM et de déterminer les perspectives d'avenir pour la conservation de l'avifaune de l'Outre-Mer.



### B) Dispositif de suivi de la variation inter et intra-annuelle, de changements environnementaux et de leurs implications sur la conservation du Moqueur Gorge Blanche

Compte tenu des enjeux de conservation du Moqueur à Gorge Blanche, en tant que gestionnaire de la réserve, le PNRM, en collaboration avec le CNRS, réalisent sur 3 ans une étude de la variation inter et intra-annuelle, de changements environnementaux et de leurs implications sur la conservation du Moqueur à Gorge Blanche.

Cette étude comporte 3 volets :

- une analyse de l'évolution de la végétation et de son impact sur la nidification et l'alimentation du Moqueur à Gorge Blanche ;
- un suivi de l'évolution des activités d'animation et de nature et leur impact sur la survie du Moqueur à Gorge Blanche ;
- le suivi de l'évolution des populations de Moqueur à Gorge Blanche (*R. b. brachyurus*) sur une période de trois ans.

#### Plusieurs phases ont été déterminées :

**1- État des lieux des dispositifs de recherche mis en œuvre sur le site d'étude** (suivi de l'évolution de la végétation via les placettes permanentes, suivi de l'évolution des populations de Moqueur, opérations d'acquisition de connaissances telles que l'étude éthologique, l'expérimentation de contrôle de rats et de mangoustes, comptages de nids, prélèvements de tissus, etc) - Phase achevée en 2015 ;

**2- Conception d'un dispositif de recherche efficient** par la mise en place d'un groupe de travail pluridisciplinaire, les demandes d'autorisations de captures et de prélèvements sanguins, l'état des lieux des données produites, la conception

des tests d'application d'indices de changements et de surveillance, l'identification des seuils de dérangement, les prélèvements sanguins, les comptages de nids, etc. Phase en cours, entamée en 2015.

**3- Mise en œuvre du dispositif de recherche** : à partir de 2016.

**4- Recueil des données** : à partir de 2016.

**5- Résultats** : fin 2017.





### C) STOC (Suivi Temporel des Oiseaux Communs)

Le Suivi Temporel des Oiseaux Communs a pour objectif de suivre la dynamique de population des oiseaux communs grâce à un protocole standardisé basé sur la réalisation de points d'écoute et d'observation. Il permet ainsi d'acquérir des informations régulières sur l'avifaune et des tendances évolutives.

Le PNRM a suivi en 2015, huit transects, dont 2 dans la RNNC :

- Petit sentier (départ petit sentier – mangrove) ;
- Grand sentier (route menant au phare).



### D) Placettes permanentes

Le Parc Naturel Régional de la Martinique a mis en place depuis 1994, en collaboration avec l'IRSTEA (anciennement CEMAGREF), un réseau de 23 placettes permanentes de suivi de la végétation. Chaque placette permet une bonne visualisation d'un faciès d'une unité écologique et le suivi des principales évolutions (apparition ou disparition d'espèces, croissances en hauteur ou en diamètre, ...).

Conformément aux orientations et actions du plan de gestion 2014-2018 et afin de poursuivre l'étude de la dynamique de la végétation de la réserve, le PNR de Martinique a passé avec l'IRSTEA une convention prévoyant :

- la réalisation en janvier 2015 d'un inventaire des placettes permanentes de la RNN de la Caravelle ;
- l'installation de nouvelles placettes afin d'améliorer la représentativité des unités écologiques de la réserve ;
- la formation de 2 agents du PNRM au suivi de ces placettes.

L'objectif de ce suivi était d'observer l'évolution des différentes unités écologiques de la réserve via les placettes permanentes, et d'étudier la dynamique de la végétation dans la réserve.

L'inventaire des placettes préexistantes et l'installation des nouvelles placettes ont été réalisés les semaines du 12-16 et 26-30 janvier 2015.

Dans la Réserve Naturelle de la Caravelle, on s'achemine à court terme vers une conquête généralisée par la forêt des dernières savanes au cours de 10 à 15 prochaines années, y compris la frange côtière au vent où cette

forêt prend la forme de «bois-couchés». Les peuplements forestiers déjà constitués évoluent vers une forêt secondaire, dense et haute sur les bons sols, plus claire et plus basse sur les mauvais sols. À part un cyclone extrême, les événements météorologiques ne peuvent que retarder provisoirement l'échéance de la fermeture des peuplements.

Cette forêt est riche en espèces arborescentes, mais s'appauvrit en herbacées et les espèces héliophiles peinent à se maintenir et à se renouveler au gré des trouées occasionnelles. Les espèces à feuillage persistant gagnent progressivement en importance, ce qui confère aux peuplements un aspect plus proche de la forêt semi-sempervirente d'origine.

Cependant, aucune des grandes espèces très résistantes au vent de la forêt climacique ne semble pouvoir reconquérir seule le territoire de la Réserve dans un délai raisonnable. Un plan de réintroduction de ces espèces reste donc une priorité, sur le plan de la richesse spécifique comme sur le plan de la restauration et de la stabilisation de l'écosystème.



## E) Suivi des oiseaux marins

Suite à des constats par les gardiens de l'environnement de prédation d'oiseaux marins à la station Météo, un dispositif de piégeage des prédateurs (rats et mangoustes) a été mis en place sur ce même site afin d'améliorer les conditions de reproduction de ces oiseaux.

En mai et juin 2015, 24 pièges ont été disposés en amont de la zone de nidification de la Station météo qui est le site le plus fréquenté de la réserve par ces oiseaux marins, et accessible quelles que soient les conditions climatiques, par le gestionnaire. 12 rats et 12 mangoustes ont été capturés.

L'effort de piégeage et la régularité du relevé des pièges devront être renforcés lors de la prochaine période de reproduction car des traces de prédation ont tout de même été observées après cette opération de piégeage.



## F) Projet d'extension marine de la réserve

Le PNRM a transmis à la DEAL, en février 2014, un dossier d'avant-projet relatif à l'extension marine de la RNNC. Ce projet de périmètre de l'extension marine de la réserve naturelle actuelle a été l'objet de nombreuses concertations avec les partenaires et les usagers et comprenait le Domaine Public Maritime (DPM) de la Baie du Trésor et les deux plages situées à l'extrémité nord (site de pontes de tortues).

Ce projet a été présenté :

- au CSRPN le 28 avril qui a donné un avis favorable sous réserve d'intégrer les zones à Acropora palmata au projet et de réduire l'impact du mouillage dans la baie ;

- au CSC le 30 avril qui a donné un avis favorable sous réserve d'éviter la multiplication des activités écotouristiques dans la baie, de limiter la taille des bateaux et leurs nuisances sonores ;

- au CNPN le 19 mai qui a donné un avis favorable assorti de recommandations (extension à la zone d'Acropora palmata, bateaux équipés de récupération eaux grises et eaux noires, échouage réglementé, ...).

Suite à l'avis favorable du CNPN, un rapporteur a été désigné, M. Roger ESTEVE qui s'est rendu en Martinique en octobre 2015 afin d'affiner sa connaissance du dossier et de rencontrer le gestionnaire et les partenaires associés à ce

projet d'extension et des usagers.

Plusieurs rencontres et visites, organisées par le DEAL Martinique ont ainsi eu lieu.

Suite à ces rencontres, la procédure de lancement de l'enquête publique sera menée par les services de l'Etat qui travaillent en étroite collaboration avec le PNRM à la rédaction du projet de décret.

Par ailleurs, ce projet d'extension a été l'occasion pour ces partenaires (DEAL, PNRM et Conservatoire du littoral) d'amorcer une réflexion sur le prélèvement de gaulettes dans la réserve.



## G) Suivi du milieu marin de la Baie du Trésor

Dans le cadre d'un stage encadré par la DEAL, les agents du PNRM ont collaboré à l'élaboration d'un protocole de suivi des milieux de la baie du Trésor réalisable par les gardiens du PNRM et en PMT. Ces agents ont également été formés à la connaissance de la biodiversité marine (notamment celle de la baie) et aux techniques de suivi proposées.



# ● BILAN D'ACTIVITÉS 2015 DE LA RÉSERVE NATURELLE NATIONALE DES ÎLETS DE SAINTE-ANNE



## 1 - Gestion des milieux et suivis scientifiques

### A) Le suivi ornithologique

Le suivi des populations d'oiseaux marins a été réalisé en 2015 par les agents du PNRM et s'est déroulé sous la forme suivante :

- suivi de la reproduction des sternes bridées et des noddis bruns grâce à des transects, et pour les pailles en queue grâce à des visites hebdomadaires des nids ;

- enrichissement de la base de données des Puffins d'Audubon grâce aux opérations de baguage

- intégration des observations sur le faucon pèlerin
- intégration des dates d'arrivée et de départ, et des variations de répartition spatiale des colonies.



### B) Thèse sur l'écologie et la conservation du Puffin d'Audubon

En 2015, deux sessions de capture de 2 ou 3 jours ont été organisées sur l'îlet Hardy. L'objectif principal était de compléter les données sur la dynamique de populations sur l'espèce, de récupérer les capteurs posés sur les pattes des puffins de 2012 à 2014. Ces capteurs sont censés donner des informations sur les trajectoires

effectuées par les puffins nichant sur la RNISA et sur les profondeurs de plongée lors de la recherche de nourriture.

Les données ont été analysées par Carine PRECHEUR dans le cadre de sa thèse sur l'écologie du Puffin d'Audubon.



### C) Suivi des limicoles

Depuis 2012, le PNRM a relancé son programme de suivi des limicoles côtiers, en collaboration avec Réserves Naturelles de France, le Centre de Recherche sur la Biologie des Populations d'Oiseaux (CRBPO), le CNRS et l'Université de la Rochelle.

Conformément au protocole proposé dans le cadre du volet « limicoles côtiers » de l'Observatoire Patrimoine Naturel Littoral RNF. Les comptages organisés sur le littoral de la Martinique reposent sur une méthode de recensement basée sur une estimation directe des bandes d'oiseaux posés (et/ ou en vol).

Les recensements sont effectués chaque mois (autant que possible, autour du 20 de chaque mois) et l'effort d'observation durant la période présence (tous les 10 jours). La RNNISA fait partie des sites de recensement.

En 2015, les résultats de ces recensements pour la RNNISA sont les suivants :

Nom vernaculaire	Nom scientifique	Nombre d'individus recensés
Bécasseau semipalmé	<i>Calidris pusilla</i>	12
Bécasseau sanderling	<i>Calidris alba</i>	64
Pluvier semipalmé	<i>Charadrius semipalmatus</i>	16
Chevalier grivelé	<i>Actitis macularius</i>	1
Tourneepierre à collier	<i>Arenaria interpres</i>	35
Huitrier d'Amérique	<i>Haematopus palliatus</i>	13

## D) Observations d'autres espèces

Lors des missions de surveillance et de suivi, d'autres espèces ont été observées sur la réserve :

Nom vernaculaire	Nom scientifique	Nombre d'observations	Nombre d'individus recensés
Hirondelle à ventre blanc	<i>Progne dominicensis</i>	2	5
Sterne royale	<i>Thalasseus maximus</i>	1	2
Mouette à tête noire	<i>Larus atricilla</i>	2	15
Sterne Pierregarin	<i>Sterna hirundo</i>	1	1



## F) Suivi du milieu marin

Le protocole actuel du suivi du milieu marin dans les périmètres de protection de la réserve a été soumis au Conseil scientifique et culturel du PNRM afin d'engager une réflexion sur la fréquence de ces suivis, les méthodes utilisées, et le rapport du coût de ce suivi par rapport aux résultats obtenus.

Le conseil scientifique propose d'affiner ce protocole afin :

- d'ajuster l'inventaire de la biodiversité et d'intégrer des espèces indicatrices de biodiversité ;
- de prendre en compte les photos IGN de la dernière campagne de photos afin de d'évaluer l'évolution des herbiers dans et hors périmètres.

## G) Animation

L'année 2015 était celle des 20 ans de la création de la RNNISA.

Le PNRM a donc réalisé des actions de communication, de valorisation autour de cet espace naturel peu connu, afin d'atteindre plusieurs objectifs :

- Faire connaître l'existence de la réserve ;
- Sensibiliser le grand public, le personnel

PNRM, les élus, les partenaires aux enjeux de conservation des populations d'oiseaux marins ;

- Valoriser les actions de gestion menées depuis la création de la réserve ;
- Valoriser les actions de toutes les personnes qui ont contribué à la conservation de ces populations d'oiseaux marins avant et après la création de la réserve.

# Zoom sur les 20 ans de la Réserve Naturelle Nationale des Îlets de Sainte-Anne

## A) Enjeux de la manifestation

<b>Faire découvrir</b>	gratuitement la réserve et son intérêt faunistique au grand public
<b>Sensibiliser</b>	les acteurs écotouristiques (3) et les restaurateurs (2) du site à cette journée
<b>Associer</b>	le grand public à la conservation des populations d'oiseaux marins
<b>Valoriser</b>	les actions de gestion menées par les deux co-gestionnaires et leurs partenaires
<b>Faire découvrir</b>	la réserve au personnel du PNRM (autre que celui s'occupant de la gestion courante de la réserve) et l'impliquer dans une action relative à la RNNISA.

## B) Activités proposées

- **1 randonnée**  
Cap Chevalier – Anse Trabaud avec un point d'information sur la réserve au niveau de la Pointe Baham
- **12 balades en bateau**  
(avec des capacités différentes)
- **1 balade en kayak**  
ouverte à 15 participants



## C) Expositions et outils d'information disponibles

- Exposition présentant la réserve, son intérêt et les actions de gestion sous la forme de 3 bâches de 1,50 x 1,50 m
- Exposition intitulée « Des oiseaux et des hommes » présentant des témoignages d'une vingtaine de personnes ayant participé à des

actions de suivi ou de gestion, de transport, ... avant et après la création de la réserve

- Exposition de l'ONF
- Dépliants présentant la réserve



## D) Animations

- Forum théâtre réalisé par des agents du PNRM autour de thématiques liées à la gestion de la réserve afin d'interpeler le grand public sur les difficultés des gestionnaires et sur les enjeux de conservation liés à cet espace
- Utilisation de lunettes immersives afin de visiter virtuellement la réserve
- Animation musicale



## E) Bilan de la journée

- **Sensibilisation des 379 participants** aux activités et des visiteurs spontanés qui ont pu en visitant le stand d'accueil du PNRM recueillir des informations sur la réserve.
- **Forte implication des partenaires et des acteurs écotouristiques**
- **Forte implication du personnel du PNRM et de l'ONF**
- **Très bonne couverture médiatique :**
  - 4 articles dans France-Antilles,
  - 1 sur People Bokay,
  - 1 sur Politiques Publiques,
  - 1 sur Domtomnews,
  - 1 sur Caribcreolnews,
  - Passages TV au journal de 19h.

## 2 - Charte de bonne conduite

Le PNRM a réalisé en 2004 une démarche de concertation auprès des acteurs éco-touristiques utilisant le site maritime autour de la réserve afin de les sensibiliser aux enjeux de conservation et de les intégrer dans la démarche de renforcement de la réglementation.

En 2005, une dizaine d'acteurs, le PNRM et l'ONF ont ainsi signé une charte de bonne conduite fixant des engagements pour chacun de ces partenaires.

Afin de poursuivre cette démarche, le PNRM a accueilli, début 2015, une stagiaire, durant deux mois, avec pour missions :

- l'actualisation de la liste d'acteurs éco-touristiques utilisant ce site ;
- une prise de contact (téléphone et visite) afin de confirmer ou d'obtenir leur adhésion à une charte actualisée ;
- l'actualisation de la charte de bonne conduite, notamment en prenant en compte les besoins et les contraintes des différents partenaires dans la rédaction des engagements.



# ● PROJET DE RÉSERVE NATURELLE RÉGIONALE EN BAÏE DE GÉNIPA

Le PNRM a réalisé en 2009 une étude préalable à la mise en Réserve Naturelle Régionale de la Baie de Génipa.

L'objectif de cette étude était de rassembler toutes les informations nécessaires à la proposition d'un périmètre pertinent et à la validation, par les collectivités concernées, en particulier de la Région, du principe de la création d'une première RNR à la Martinique.

L'étude, clôturée fin 2009, a mis en avant les résultats suivants :

- le statut de réserve naturelle régionale constituera une réponse adaptée aux besoins révélés par les séances de travail avec les acteurs: meilleure lisibilité de la zone à protéger,
- la mise en cohérence des gestionnaires et acteurs (administrations, associations, exploitants, usagers, scientifiques) vers une responsabilisation et une appropriation de l'outil,
- le cadre unifié pour une gestion intégrée du site,
- la mise en place de moyens de surveillance, de gestion et de mise en valeur.

Le PNRM a poursuivi de 2012 à 2015 la démarche de concertation (plus de 30 réunions) auprès des partenaires et des usagers, notamment des marins-pêcheurs, afin d'émettre des propositions pour la mise en place d'une réglementation adaptée aux spécificités du site et de ses usages.

En 2015, le dossier de création conforme aux dispositions de l'article R332-30 du code de l'Environnement, a été transmis aux membres du Comité de pilotage, validé le 29 septembre, et transmis à la Région Martinique en décembre 2015, pour instruction.





## Faune martinique



Faune Martinique est un outil de science participative destiné aux observateurs de la faune désireux de participer à l'amélioration des connaissances en saisissant leurs observations (pour l'instant oiseaux, reptiles et amphibiens, d'autres taxons à venir) sur une base de données en ligne.

Faune Martinique a été mis en place dans le cadre du programme Life+ CAP DOM avec la participation de plusieurs structures compétentes dans le domaine de l'ornithologie et de l'environnement : AOMA, Carouge, SEPANMAR, UAG, DEAL, LPO, Birds and CO- Les oiseaux de Martinique.

Depuis juin 2014, l'administration de ce site a été reprise par le PNRM (animation, maintenance, communication, etc).

En 2015, l'AAPNRM a rejoint le groupe Faune Martinique, notamment pour travailler à l'intégration du programme de suivi des oiseaux des jardins mené par le MNHN et la LPO.

Deux nouveaux taxons ont été ouverts en 2015 : chiroptères et mammifères terrestres.

# 3. Pour un développement économique durable

La DDLF assure ses services et missions avec une équipe composée de :

- 1 Directrice
- 6 ingénieurs dont un en disponibilité depuis Novembre 2015
- 1 technicienne
- 3 encadrants techniques
- 3 agents de prévention
- 2 assistantes
- 60 agents en Chantier d'Insertion
- 10 formateurs permanents et vacataires

Pour :

## 3 services :

- Le service Agriculture Durable
- Le service Formation
- Le service Développement

## 2 missions :

- La Mission Contrat d'Objectif Territorial
- L'Espace Info Energie

## 1 - Les ateliers chantiers d'insertion

Le service Formation a accueilli 60 agents en Atelier Chantier d'Insertion (ACI) dont :

• **15 ACI « Création et réhabilitation des cacaoyères à la Martinique »** s'inscrivant dans un programme de développement de l'agriculture en système agroforestier à Case-Pilote pour une durée totale de 30 mois et achevé le 21 novembre 2015.

• **15 ACI « Transmission des savoir-faire et artisanat d'art sur le territoire du PNRM »** essentiellement mené autour de la valorisation du végétal au Morne-Rouge et Fort-de-France ayant démarré le 11 mai 2015 pour une durée totale de 24 mois.

• **10 ACI « animateurs activités équestres »** pour renouer avec les traditions des ânes et des mulets pour les activités diverses à Fort-de-France ayant démarré le 12 mai 2015 pour une durée totale de 24 mois.

• **20 ACI « Création et aménagement des sentiers du littoral de la zone Sud-Ouest de la Martinique »** aux Trois-Îlets et Anses d'Arlet ayant démarré le 1<sup>er</sup> août 2014 pour une durée totale 24 mois.

Pour ces ACI pas moins de 1 152 heures de formation ont été dispensées aux bénéficiaires en interne (Centre de Formations aux Métiers de l'Environnement du PNRM - CFME)

Certaines formations diplômantes programmées ont été réalisées en externe et confiées en partie au CFPPA du Carbet et au CFPPA de Rivière-Pilote qui sont des établissements agréés par le Ministère de l'Agriculture et qui délivrent les diplômes visés pour une durée totale de 694 heures. Pour autre partie à l'Association équestre Hippocampe qui délivre les galops pour une durée totale de 34 heures.

Un dispositif d'accompagnement social a été mis en œuvre pour répondre aux exigences du Cahier des Charges d'un ACI.



## 2 - La Marque Parc

Une nouvelle appellation est prévue pour 2016. La Marque Parc s'appellera désormais « **Valeur Parc Naturel Régional** ». Hormis les produits bénéficiaires de la Marque, comme le miel, le manioc et l'agneau OMK, de nouveaux services seront bientôt présentés dans ce cadre.

**Aussi, 3 projets « d'hôtel au naturel » ont vu le jour en 2014, sur les communes de Sainte-Luce, Vauclin et Fort-de-France.** En 2015 les études de faisabilité, les plans de financement et d'aménagement sont achevés pour 2 d'entre eux et les dossiers

de demandes d'aide de financement Européen, avec un cofinancement de la CTM sont déjà déposés. Pour le troisième, son plan de financement est en phase de bouclage.

Une nouvelle manioquerie pour la farine de manioc marquée, installée dans la commune de Bellefontaine est en phase d'achèvement, répondant ainsi aux normes d'hygiène et d'établissement accueillant le public. Cet établissement a bénéficié d'un accompagnement appuyé de la DDLF pour sa réalisation.



## 3 - La filière caféicole de niche

En partenariat avec Martinique Développement, le Parc Naturel Régional est l'opérateur pour la relance de la filière caféicole de niche : l'Arabica Typica.

Sur le site du Domaine d'Emeraude sont installés les premiers plans qui permettront de mettre en place le champ semencier, et à Fond Bourlet une structure pépinière a été installée pour la multiplication des plants. Cet équipement mis en place pour accueillir régulièrement plus de 20 000 plants a mobilisé les fonds INTERREG - FEDER à hauteur de 100 957 € avec un cofinancement du FCR et PNRM de 35 012 €.

Les remontées de dépenses attendues au 31 décembre ont été réalisées dans les délais.



# ● CONTRAT D'OBJECTIF TERRITORIAL

Depuis novembre 2011, le Parc Naturel Régional de la Martinique s'est engagé avec l'Agence de l'Environnement et de la Maîtrise de l'énergie sur la mise en œuvre d'un programme d'actions dans le cadre d'un Contrat d'objectif territorial (COT), pour une durée de trois ans.

Ainsi, à travers ce contrat d'objectif territorial, le PNRM a pu bénéficier de l'accompagnement technique et financier de l'ADEME, lui permettant de se doter de moyens d'animation afin de mettre

en œuvre son projet territorial qui se décline dans un plan d'actions sur les thématiques de l'efficacité énergétique, du climat et du développement durable.

Ce contrat a été reconduit pour une nouvelle période de trois ans (2015-2017), afin de pérenniser les efforts engagés par le PNRM en matière de développement durable lors du précédent COT [2012 – 2014].



## 1 - L'accompagnement des « petites communes » sur la thématique énergie/climat

Une action initiée à la fin du premier COT consistait à assister les communes de petites tailles, qui disposaient de moyens financiers et humains limités, à la mise en place d'une politique énergie/climat, en s'appuyant sur l'outil CLIMAT PRATIC développé par l'ADEME.

Ainsi, ce sont 9 communes du territoire qui ont pu bénéficier de cet accompagnement, assuré par le bureau d'études EXPLICIT.

La restitution de ces ateliers de sensibilisation à « CLIMAT PRATIC » est programmée au 1<sup>er</sup> trimestre 2016.

Cette restitution doit permettre de :

- Tirer un bilan des accompagnements en termes d'utilité de l'outil pour les communes,
- Relever les attentes de ces communes
- Disposer d'un retour d'expériences pour accompagner de nouvelles communes.

## 2 - La démarche d'exemplarité du PNRM

Dans le cadre de son action, le PNRM entend être une collectivité exemplaire en matière de lutte contre le changement climatique et la préservation naturelle. L'objectif du PNRM est de faire la promotion du développement durable à travers tous les projets qu'il porte et au travers d'actions de sensibilisation et d'éducation à l'environnement.

Cette action d'exemplarité comprend :

- Le développement des énergies renouvelables sur tous les sites d'accueil du PNRM (développement de système photovoltaïques et micro éolienne)

- La mise en œuvre de moyens de transport propres (bus électrique, un bateau solaire ainsi qu'un transport en calèche, pour améliorer la desserte de la caravelle).

**En 2015, les actions dans ce domaine se poursuivent avec :**

### A) La réalisation d'une étude de faisabilité en vue d'acquies un navire à propulsion électrique fonctionnant à l'énergie solaire, ainsi que la réalisation d'une infrastructure de recharge photovoltaïque avec stockage devant alimenter le navire en énergie.



Dans le cadre de ce projet, le PNRM souhaite faire fonctionner à partir de la forêt de Vatable (Trois-Ilets), un bateau de tourisme « propre » qui sera alimenté à partir de l'énergie solaire afin de réaliser des visites de nature touristique et pédagogique de la mangrove de Génipa.

Une consultation a donc été lancée pour la réalisation de cette étude de faisabilité technico-économique afin, d'une part de vérifier l'opportunité et la faisabilité de cette opération, et d'autre part, en chiffrer le budget.

Cette étude devra :

- Proposer des solutions techniques de navire à propulsion électrique équipé de panneaux solaires pour le transport d'environ 60 passagers,
- Dimensionner et chiffrer le projet de réalisation

d'une infrastructure de recharge photovoltaïque avec stockage,

- Proposer le scénario pour le mode d'exploitation (PPP, Régie, etc.) économiquement le plus adéquat pour la maintenance et l'exploitation économique de cet équipement.

À l'issue des conclusions de l'étude, le PNRM pourra ensuite disposer de tous les éléments techniques et économiques qui lui permettront de préparer les consultations relatives à l'acquisition du navire et à son équipement de recharge.

Le PNRM est accompagné par l'ADEME et l'AME (Agence Martiniquaise de l'Énergie) dans ce projet.

## B) Les Diagnostics PPE (ACCT DOM)

Le Parc Naturel Régional de la Martinique dans le cadre de la mise en œuvre de son PCET, a lancé une action consistant à réaliser des diagnostics énergétiques auprès des exploitations agricoles bénéficiaires de la marque Parc, en s'appuyant sur l'outil Dia 'Terre développé par l'ADEME (ACCT DOM).

En s'appuyant sur le diagnostic ACCT DOM, outil de diagnostic énergie-gaz à effet de serre à l'échelle de l'exploitation agricole, le PNRM pourra réaliser le bilan de la consommation d'énergie et des émissions de gaz à effet de serre de chacune de ses exploitations bénéficiaires de la marque Parc.

Le but étant de mesurer l'évolution des consommations énergétiques et les émissions de

gaz à effet de serre générées par ces exploitations et de mettre en œuvre les mesures correctives qui s'imposent.

Cette action s'inscrit dans le projet de loi relatif à la mise en œuvre du Grenelle de l'environnement visant à « Accroître la maîtrise énergétique des exploitations afin d'atteindre un taux de 30% d'exploitations agricoles à faible dépendance énergétique » (article 28).

Les diagnostics intéressent douze exploitations bénéficiaires de la marque PARC :

- une exploitation de fabrication de farine de manioc
- cinq exploitations de miel ;
- six exploitations d'élevage d'agneaux.

## 3 - Marché prévention déchets

Depuis 2014, la mission COT assure la coordination de l'activité d'une équipe de trois éco-ambassadeurs qui réalisent des prestations de sensibilisation et d'information auprès des administrés du territoire de la CACEM sur la prévention des déchets, dans le cadre d'un marché de prestations de services, autour des missions suivantes :

- Action d'information en milieu scolaire,
- Action d'information pour les associations, administrations, autres partenaires
- Action d'information pour les habitants,
- Action d'animation des espaces d'information

En 2015, nous observons une montée en puissance des demandes de prestations de la CACEM, l'action phare restant le compostage.

Durant cette année 2015, de nouvelles thématiques ont été développées (éco gestes, gaspillage alimentaire,...), et ont permis de sensibiliser 3 393 personnes, soit une augmentation de 26% par rapport à l'année précédente.



## Conclusion

En 2015, nous poursuivons les actions initiées dans le cadre du COT, qui est devenu un dispositif d'accompagnement aux changements de comportements, porté uniquement par l'ADEME.

Après quatre années d'existence, le COT a permis de créer une prise de conscience en matière d'énergie et de climat dans les services du PNRM, notamment avec le service éducation à l'environnement qui nous sollicite lors des manifestations scolaires pour sensibiliser les

élèves sur les questions relatives au climat et à l'énergie.

Ces actions seront poursuivies en 2016, avec un accent mis sur les actions partenariales dans le cadre du réseau des chargés de missions COT, pour la mise en œuvre de projets communs autour de ces questions.

# ● ESPACE INFO ÉNERGIE

Dans le cadre de sa politique énergie, le PNRM a fait le choix d'acquérir en 2014, un véhicule aménagé en espace Info Énergie itinérant : l'**ENERJI'BUS**.

L'ENERJI'BUS, qui complète l'offre des espaces Info Énergie déjà présents sur le territoire, s'articule autour de deux missions principales :

- la mission traditionnelle des espaces Info Énergie à savoir l'information et le conseil personnalisé des particuliers,
- la sensibilisation du grand public et des scolaires, à travers l'organisation de visites d'installation, d'expositions, d'animations...

Dès la réception du véhicule en février 2015, il s'agissait de lui attribuer une identité visuelle. Nous avons fait le choix d'un dessinateur martiniquais de renom, qui a réalisé un visuel correspondant à la mise en scène d'une maison

entièrement énergétique. L'illustration a été complétée par un slogan « l'énergie je maîtrise ».

À l'intérieur du véhicule on y trouve :

- 5 panneaux d'information sur les thématiques suivantes : les éco-gestes et équipements, se protéger de la chaleur, l'habitat écologique, concevoir son logement et se déplacer.
- Des échantillons de matériaux écologiques en présentation
- Des outils de démonstrations (panneaux solaires, éoliennes, ampoules basse consommation, embout de robinet réducteur de débit, chauffe-eau solaire, détecteur de présence...)
- Des jeux autour des économies d'énergie,
- Des brochures et publications diverses autour des économies d'énergie et des éco-gestes.



ENERJI'BUS avant



ENERJI'BUS après

L'ENERJI'BUS a été inauguré le 24 avril 2015, sur le MALECON de Fort-de-France en présence du Président du Parc Naturel Régional de la Martinique et du Président de l'ADEME.

L'élue à la commission développement durable de la ville de Fort-de-France ainsi que l'élue de la commission développement durable du PNRM étaient également présents lors de cette manifestation.



**CONCEVOIR SON LOGEMENT**

**Bien penser son habitation**  
C'est bien vivre au quotidien.  
Comprendre pour le respect des années plus longtemps et plus sereinement.

**Le soleil, un ami qui vous veut du bien !**  
Photovoltaïque, pompe à chaleur, chauffe-eau solaire... tout est possible.

**L'eau de pluie, une ressource irremplaçable !**  
Récupérer l'eau de pluie permet de réduire sa consommation d'eau et de protéger l'environnement.

**Opter pour l'eau chaude solaire : le choix Main**

**Les Avantages**  
Les équipements sont de haute technologie, simples, faciles à poser, fiables et durables (plus de 20 ans).  
Vous pouvez bénéficier d'aides financières (prime à l'investissement, crédit d'impôt, etc.).

**Le saviez-vous ?**  
L'eau chaude solaire est une énergie renouvelable et gratuite. Elle permet de réduire sa facture d'énergie et de protéger l'environnement.

Les permanences du Bus Info Energie ont débutées le 1<sup>er</sup> juin 2015.

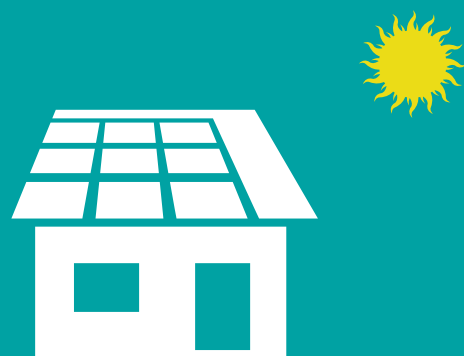
8 mairies nous ont sollicités, soit 8 permanences.

**Nombre total de contacts lors des permanences de l'ENERJI'BUS :**

**147**

Sur ces 147 contacts, 46 ont réellement exprimé un besoin de conseils dont voici la répartition par thèmes :

- Chauffe-eau solaire : 12
- Photovoltaïque : 12
- Habitat : 10
- Eco-gestes : 5
- Récupération des eaux de pluie : 5
- Le compostage : 1
- L'éolien : 1



## 1 - Manifestations et visites

L'Espace Info Energie du PNRM a participé à divers ateliers, manifestations et rendez-vous incontournables durant cette année 2015 comme :

- Lancement du défi famille à énergie positive
- Participation au forum des métiers du collège Lucien VALLARD du Saint-Esprit sur le thème de la domotique et de l'énergie.
- Participation à la manifestation Madiflora de Saint-Pierre
- Intervention lors d'une session de formation pour les agents du service animation scolaire de la ville du Lamentin
- Participation à la «Journée Gourmande», manifestation visant à faire découvrir les produits marqués à la population.
- Animation scolaire dans le cadre de la semaine européenne du développement durable
- Participation à la 31<sup>e</sup> édition du tour des yoles en collaboration avec la communauté d'agglomération Cap Nord Martinique.



L'exercice 2014-2015 de l'espace info Énergie du PNRM se termine avec un bilan plutôt positif.

En effet, au cours de la période allant du 1<sup>er</sup> Janvier 2015 au 31 Décembre 2015, l'EIE a pu rencontrer 450 personnes.

L'ENERJI'BUS répond à un besoin de la population qui souhaite avoir plus de proximité et plus de conseils pour réaliser des économies, mais également avoir des informations sur les aides à l'équipement.

L'outil existe et maintenant il restera à en faire un acteur incontournable dans le domaine du conseil et de la consommation rationnelle de l'énergie en Martinique.

# • MISSION AGRICULTURE DURABLE DÉVELOPPEMENT ÉCONOMIQUE ET MARQUE PARC



## 1 - Le miel

- Poursuite de la mission « caractérisation génétique de l'abeille noire de Martinique et création de station d'élevage » par la Société APINOV.
- Mise en place d'une formation sur la caractérisation des pollens avec la Société APINOV intervenant Mr. Paul SCHWEITZER.
- Préparation emplacement rucher de la SEA et Transhumance ruches sur le site.

Avec le concours de l'architecte paysagiste du PNRM, Anaïs Salomon, un protocole d'installation des ruches a été élaboré. Une convention PNRM/

Conseil Général a été signée pour la mise à disposition d'un espace expérimental de 5 ha, dont 400 m<sup>2</sup> de la parcelle n°296 affectée pour l'installation de 30 ruches.

- Respect de la flore et conservation des espèces mellifères existantes.
- Formation à l'insémination sur le site de la SEA à Sainte-Anne (construction des BAM et des reines vierges)
- Initiation des premières fécondations dirigées sur le site de la Caravelle avec la participation des apiculteurs sélectionneurs

• Analyses biométriques des abeilles des ruches de la Caravelle - Zone Nord-Sud, réalisées par les apprentis Manon et Willy.

• Édition d'un ouvrage sur les plantes d'intérêt mellifères qui a permis de recenser près de 160 plantes mellifères en Martinique, avec comme principaux partenaires La Fredon et l'INRA.



## 2 - Le porc créole

- Accompagnement des apprentis visites des éleveurs de Porcs (Gros-morne - Diamant - Rivière Salée)
- Démarrage des travaux de recrutement du Porc créole avec un élu de Grand-Rivière et chasseurs, Montagne Pelée
- Démarrage des travaux de recrutement sur la commune du Prêcheur M. DUVANTRU
- Travaux de réflexions et groupe de travail éleveurs - INRA - PNRM



### 3 - Le manioc

- Présentation de la démarche de marquage du produit manioc.
- Remise aux producteurs de manioc leur panneau faisant foi de leur appartenance à la Marque Parc.



Exemple de panneaux remis aux détenteurs de la Marque



### 4 - Projet fourrage / La viande de mouton



La viande d'agneau est un enjeu très important au sein de la filière animale en Martinique. Dans le cadre de l'accompagnement à la marque Parc et en partenariat avec l'AMPMM, nous avons initié la mise en place du projet fourrage.

De ce projet expérimental, l'objectif premier est de garantir une autosuffisance alimentaire au sein des élevages, mais aussi, de valoriser les espèces protéiniques locales. Compte tenu de l'importance du projet, une consultation a été lancée afin de retenir une structure capable de mener à bien le projet.

La société Ruralité Multiservices a été retenue. En coordination avec les professionnels, les organismes de recherche INRA..., cette société a pour mission d'assurer la mise en place de l'expérimentation, mais aussi assurer la pérennité du projet.

- Mise à disposition de la parcelle de la SEA Mondésir à Ste Anne par le Conseil Général.
- Plantation des espaces fourragères au LEGTA – Chez les éleveurs – Ferme d'insertion de Carrère
- Mise en place des citernes de récupération d'eaux de pluies
- Acquisition du véhicule réfrigéré et de la vitrine
- Aide à la sécurisation du cheptel accordée à deux éleveurs marqués.

Exemple de panneaux remis aux bénéficiaires de la Marque



Exemple de panneaux remis aux bénéficiaires de la Marque



## 5 - Projet Fonds Bourlet Case-Pilote

Expertise INRA sous forme d'accompagnement sur des projets expérimentaux en termes d'agroforesterie et d'élevage.

- Étude et conception projet d'installation « Atelier volaille fermière » bâtiment - parcours - alimentation...
- Étude projet d'installation Porc créole
- Étude projet d'installation avec INRA / Ovins - caprins
- Étude projet d'installation avec INRA / Jardins créoles
- Étude et modélisation des différents ateliers - INRA



## ● SERVICE AGRICULTURE DURABLE ET MARQUE

Ce service a pour mission :

- Accompagnement des nouveaux collègues pour la connaissance des porteurs de projets et des dossiers
- Participation au séminaire ELPA de Croix Rivail sur la formation Agricole
- Élaboration dossier financement RITA (Anthurium – Porc créole)
- Participation Expo Madiflora Distillerie St Depaz
- Participation au comité de pilotage pour la finalisation des projets de Marquage (Manioc – Miel – Viande d'agneau)
- Rencontre Ferme d'insertion Bontemps Lacour
- Organisation de la Fête des produits marqués au Domaine d'Emeraude
- Participation au séminaire de la « Petite Agriculture » organisé par la Chambre d'agriculture
- Participation à la restitution de l'Etude sur les « abeilles en vergers tropicaux » FREDON.



## ● MISSION DE DÉVELOPPEMENT APICOLE

### 1 - Salon International de l'Agriculture édition 2015



En février 2015, pour la première fois, l'apiculture martiniquaise se voit représenter à l'occasion de la 51<sup>e</sup> édition du Salon International de l'Agriculture à Paris Expo.

À l'initiative du Parc Naturel de la Martinique, les associations ADAMAR (Association pour le Développement de l'Apiculture Martiniquaise), le GDSAM (Groupement de Défense Sanitaire Apicole Martiniquaise) ainsi que le SAM (Syndicat des Apiculteurs Martiniquais) ont pu présenter la production de miel et de certains autres produits dérivés de la ruche tels que l'alcoolat de propolis.

Pour cette occasion, 300 litres de miels avaient été mis à la disposition du public. Plus 3 000 personnes ont pu déguster et apprécier le miel de la Martinique.

2015 fut marqué par le succès de cette première participation où le public français et d'ailleurs a pu découvrir un savoir-faire mais surtout des produits aux saveurs exotiques.

## 2 - Projet Apicole du PNRM

En 2015, les travaux initiés par le PNRM relatifs à la caractérisation de l'abeille pays se sont poursuivis dans l'objectif d'obtenir une abeille performante capable, à la fois, de s'adapter aux conditions climatiques et qui répond aux exigences de production de la profession.

En ce qui concerne le miel, via le RITA (Réseau d'Innovation Technique et de Transfert Agricole), le PNRM, le PARM et l'Université de Corse ont conventionné un partenariat dans le but de mettre en place un programme visant à caractériser le miel pour une meilleure valorisation.

Afin d'optimiser les compétences en matière de caractérisation de l'abeille martiniquaise, ainsi que les miels respectivement, des programmes de formations ont été mis en place.

### A) La caractérisation de l'abeille pays

Implantée sur le site de la réserve de la Caravelle depuis 2013, la trentaine de ruches composant le « conservatoire de l'abeille noir » évoluait avec difficulté. Les conditions environnementales étant défavorables au développement des colonies, le 1<sup>er</sup> avril 2015, une transhumance a été effectuée à Sainte-Anne, suite à la mise à disposition par le Conseil Général d'une parcelle de la SEA. En définitive, le site de la caravelle a été réservé au programme de fécondation dirigée et la SEA, un site expérimental destiné aux travaux de :

- sélection,
- testage,
- multiplication.



### B) Quelques formations

#### Formation APINOV :

Deux thématiques ont été traitées lors de cette formation :

- la caractérisation des miels : formation sur méliissopalynologie dispensée par Paul SCHWEITZER du CETAM.
- l'amélioration génétique de l'abeille : module dispensé par Benjamin POIROT d'APINOV.

#### Formation sur la méliissopalynologie (généralité : intérêt et définition) :

- les méthodes de récolte et conservation du matériel végétal, extraction du pollen dans les fleurs, extraction du pollen dans le miel,
- la mise sous lame des grains de pollens,
- la méthodologie d'observation et de différenciation des grains de pollens à la loupe binoculaire (généralité).

#### Formation sur l'amélioration génétique :

- une séance de perfectionnement en fécondation artificielle,
- une fécondation dirigée à la Caravelle à partir de faux bourdons de sélection et de reines provenant de souches (matériels biologiques propriétés du groupe d'apiculteurs formés),

À l'issue de cette formation, au niveau du Parc Naturel Régional, trois fécondations dirigées ont été programmées et réalisées.

En définitive, plus de 300 cellules royales ont été produites en 2015 :

- 10% pour les nouvelles souches,
- 20% pour la production de mâles,
- 70% destinées aux renouvellements des reines dans les ruches orphelines ainsi que le remplacement de reines de mauvaises qualités.



### C) La caractérisation des miels

Le projet de caractérisation des miels de Martinique inscrit dans le programme du RITA, qui vise à permettre aux apiculteurs une meilleure valorisation de leur production, a débuté par trois périodes de formation et de perfectionnement :

En bref, suite aux formations, 90 espèces florales ont été récoltées pour lesquels une trentaine de mises sous lames ont été effectuées.

L'objectif était :

- de mettre en pratique les méthodes de méliissopalynologie,
- de se perfectionner afin de démarrer la réalisation de la palynothèque en démarrage de la saison apicole suivante.

# 4. Pour animer, valoriser le territoire et sensibiliser la population

## ● L'AMÉNAGEMENT ET LA GESTION DES SITES

La direction de l'Aménagement et de la Gestion des Sites assure principalement des missions de réhabilitation paysagère voire environnementale, d'aménagement et de valorisation du territoire, de rénovation et revitalisation urbaine. Cette direction intervient sur l'ensemble des sites gérés par le Parc : Domaine d'Emeraude, Château Dubuc, Relais de Saint-Pierre, sur l'ensemble des communes signataires de la charte ainsi que le prochain siège social du Parc. Elle est également une vraie force de propositions, en termes d'aménagement paysager, auprès de tous nos partenaires et membres de notre Syndicat Mixte.

### Vestiges de l'Espérance sur le giratoire du Golf

Cet aménagement se compose de vestiges de l'ancienne distillerie de l'Espérance, tombée dans l'oubli et située à deux pas dans l'axe du giratoire. Ces éléments revivent en tant que support pour le végétal. Les chaudières se transforment en jardinière naturelle, les cheminées en colonne végétale. Les plantations redonnent vie à ces pièces, elles sculptent l'ensemble et le parachèvent, avec le ciel pour seule limite. Ce décor se veut autant sauvage que chaotique.



## Entrée du quartier de l'Anse-à-l'Âne

On trouve dans cet aménagement tout ce qui peut se référer au thème de la mer.

Une friche ou traîne de vieux casiers, une ancienne embarcation traditionnelle, de vieux filets de pêche, et pourtant, dans tout ce fatras, des plantes poussent.

Pas de plan de plantation précis pour ces végétaux du littoral. Les ipomées, pourpier de bord de mer, sans oublier les cocotiers et le fameux raisinier bord de mer qui recolonisent cet espace de façon naturelle.

Au milieu de ce décor un alignement de bois découpé rappelle le mouvement ondulatoire de la mer.



## Aménagement paysager des entrées de bourg de Saint-Pierre

Dans le cadre du développement stratégique du Grand Saint-Pierre, le PNRM assure la mission de maîtrise d'ouvrage pour l'aménagement paysager des entrées de cette ville historique.

Ce projet consiste à renforcer l'attractivité de la ville de Saint-Pierre, en valorisant des espaces publics de l'entrée Sud et l'entrée Nord. Après un appel à candidature, Thierry HUAU (architecte paysager de renom) a été retenu pour son originalité.

## Aménagement de la maison du PNRM à Saint-Pierre

En vue d'accueillir et d'informer les habitants et visiteurs de passage, le PNRM a engagé le projet de réhabilitation d'un espace d'accueil et d'information.

Donnant une visibilité particulière aux activités culturelles et d'éco-tourisme qu'elles soient d'initiative privée ou public, ce lieu devrait accompagner chaque promeneur dans sa découverte des patrimoines culturel et naturel du territoire du nord de notre île

Cet aménagement a été réalisé par les jeunes ACI (Agent en Chantier d'Insertion) Aménagement Paysager du PNRM.

L'inauguration a eu lieu le 30 mai 2015 en présence de Christian Rapha, Maire de Saint-Pierre, du président du Parc et d'élus du Conseil Régional de la Martinique.





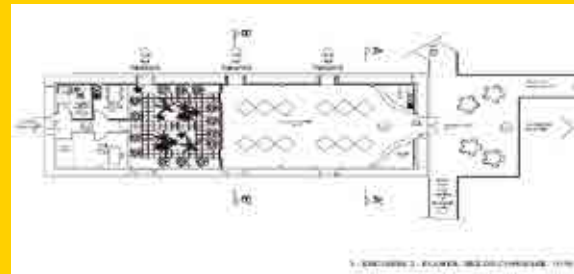
## Maison de la réserve de la Baie de Génipa

Le PNRM utilisera les ruines de l'ancien magasin de l'habitation Vatable, situé en bordure de la Baie de Fort-de-France, dans la forêt de Vatable.

Le programme prévoit la création d'un espace polyvalent destiné à recevoir tout public, d'un espace de bureau (2 fois 10 à 15 m<sup>2</sup>), d'un espace de confort équipé d'une kitchenette et d'un espace sanitaire.

La restauration méticuleuse des murs en maçonnerie et pierre permettra de conserver un bon exemple d'architecture industrielle du passé en maintenant l'aspect de ruines.

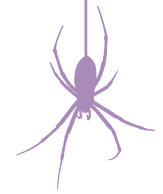
La salle d'exposition sera traitée en espace polyvalent modulable, pouvant accueillir toutes sortes d'activités. La conception engagera une démarche éco-responsable et s'orientera si possible vers le choix d'une énergie renouvelable.



## Projet Tramil

Le jardin « des équilibres », le « jardin des origines » ainsi qu'une planothèque ont été aménagés au Domaine d'Emeraude. Par ailleurs, une serre chapelle a été dédiée totalement à la pouponnière de plantes médicinales. 2 agents ont été recrutés dans le cadre de ce projet afin de mener à bien les opérations de plantation, de suivi, de récolte et d'entretien des espèces. Ils assurent aussi l'accueil des visiteurs de la serre et des jardins de plantes médicinales. La phase 2 a été clôturée par l'installation d'une case créole.





## Aménagement du Jardin Botanique de Saint-Pierre

Après les phases de consultations et accords avec les riverains du site, l'année 2015 a vu la réalisation des travaux importants de confortement des falaises, opération préalable à tout aménagement paysager, pour la sécurité des intervenants et des futurs visiteurs. Des moyens spéciaux ont été menés afin d'optimiser le positionnement des parades actives et passives.



## Aménagement du sentier de Grande Randonnée

Le PNRM a été retenu par le Conseil Général, maître d'ouvrage, pour la mise en œuvre du sentier de Grande Randonnée de Martinique. D'Absalon au nord de Fort-de-France, ce sentier ralliera Grand-Rivière à l'extrême nord via l'ascension de la Montagne-Pelé.

Le PNRM, pour se faire, a monté un chantier d'insertion. 8 jeunes, encadrés par 2 techniciens du PNRM et 2 techniciens de l'ONF, ont installé des éléments de franchissement, de consolidation de talus, de mobilier urbain afin de permettre aux marcheurs d'emprunter de nouveaux sentiers au cœur du nord de notre île.



# Le Domaine d'Emeraude labellisé « Jardin Remarquable »

Ce lieu, conçu par le Parc Naturel Régional de la Martinique, a pour but d'attiser la curiosité du visiteur et de l'amener à observer la nature, telle qu'elle s'offre à lui au quotidien.

- Près de 4 km de sentiers de promenade accessibles aux grands et aux petits ont été créés.
- Trois parcours permettent d'explorer cette forêt qui accueille plus d'une centaine d'espèces indigènes.

- Un Pavillon d'exploration de la nature, pédagogique, instructif et très ludique, permet de découvrir tout le paysage naturel de l'île, présenté aux côtés de citations, proverbes et autres poésies régionales.

- Un territoire d'expérimentation : anthuriums, plantes aromatiques et médicinales.

La labellisation « Jardin remarquable » a été attribuée en octobre 2015.



**14**  
**NORD-CARAÏBE**  
**MORNE-ROUGE**  
**Le Domaine d'Emeraude est un « Jardin remarquable »**  
 Désormais, le Domaine d'Emeraude a été labellisé « Jardin remarquable ». Ce label, créé en 2004 par le ministère de la Culture et de la communication, vise à reconnaître et valoriser des parcs et jardins d'exception, quelle que soit leur taille.

« C'est un véritable lieu de vie, un lieu où l'on peut se ressourcer, se reconnecter avec la nature, se reconnecter avec soi-même... Le Domaine d'Emeraude est un lieu où l'on peut se ressourcer, se reconnecter avec la nature, se reconnecter avec soi-même... »

**LES ONES VIT**  
 Spécialité de la Martinique

**Définition et modalités d'attribution du label « Jardin remarquable »**



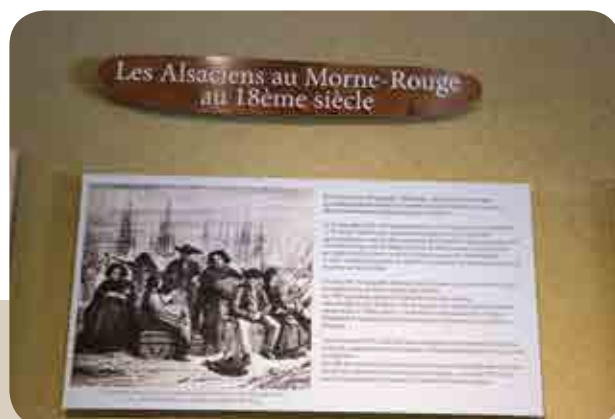
## ● VALORISER LE TERRITOIRE

### L'Histoire des Acadiens et Alsaciens de Martinique exposée au Domaine d'Emeraude

Après des mois de conception, l'exposition Acadiens et Alsaciens de Martinique illustre depuis le mois de Juin 2015, les murs de la galerie du Domaine d'Emeraude.

Composée de reproduction de documents d'époque, de cartes et de graphiques étant à la base du travail de recherche de l'historien Vincent Huyghues-Belrose, cette exposition rend hommage à ces populations de migrants qui ont occupé le site actuel du Domaine d'Emeraude ainsi que le quartier Sainte-Cécile.

Elle est la première étape d'un travail de valorisation économique qui devrait évoluer en partenariat avec des professionnels du Tourisme d'Alsace, du Québec et du Nouveau Brunswick, terre d'origine des Acadiens.



### Commercialisation des sites

En 2015, le réceptif spécialisé dans la clientèle de croisières, Roger Albert Voyages a poursuivi la programmation de l'excursion proposée à la compagnie TUI (Mein shift) aux clients de cette compagnie avec une visite de 2 h 30 sur le site du Domaine d'Emeraude.

Chaque visite était conclue par une dégustation de douceurs locales proposée par un prestataire de service du secteur.

Les groupes de croisiéristes étaient présents sur le site tous les 15 jours le lundi, du 12 janvier au 23 mars 2015.

À noter qu'à la fin de chaque visite, les clients ont été invités à planter un arbre d'une espèce rare ou en voie de disparition (Balata, Muscadier...) contribuant ainsi à l'embellissement du site et à sa mission de transmission des patrimoines.

### Cœur des îles

L'agence Coeur des Iles, plus gros Réceptif de la destination en matière de clientèle de séjour a confirmé sa volonté de commercialiser les sites du PNRM en programmant une excursion à la Caravelle et au Château Dubuc ainsi qu'au Domaine d'Emeraude.

Si les retombées de ce choix ne sont pas déterminantes au Château Dubuc, elles sont en augmentation au Domaine d'Emeraude avec en moyenne 25 visiteurs par semaine de Janvier à Avril 2015.

Passion Outre-Mer poursuit sa commercialisation du site aux groupes constitués. Une programmation aux individuels lors des saisons à venir devrait permettre d'augmenter le taux de fréquentation encore timide de cette agence.

# Promotion des sites sur les marchés extérieurs



## Voyage de presse et Eductours

Cette année encore, en collaboration avec les bureaux de représentation du Comité Martiniquais du Tourisme à l'étranger et dans l'hexagone, les sites du Parc naturel ont reçu des éductours (agents de voyages) et voyages de presse.

**Du 15 au 19 janvier,** le PNRM a eu le privilège d'accueillir l'un des plus renommés journalistes tourisme du Québec, Monsieur Paul Simier, passionné par les recherches du PNRM en matière de patrimoine, et surtout captivé par les recherches effectuées sur l'histoire des Acadiens de Martinique.

Passionné par la Martinique depuis 30 ans, il a rencontré Vincent Huyghes –Belrose, historien et Ronald Brithmer, Directeur Général des Services du PNRM afin de discuter de cette histoire passionnante et des perspectives de développement touristique que laisse augurer sa valorisation.

Paul Simier a également pu découvrir la valorisation du Moulin de Val d'Or (Sainte-Anne) faite par le PNRM à la demande de la CAESM. Ce moulin lui a été présenté par Vincent Huyghes-Belrose lors d'une visite passionnante.

**Les 28 et 29 janvier,** 6 journalistes français et 1 accompagnatrice Interface Tourisme ont découvert le Domaine d'Emeraude et la Réserve naturelle de la Caravelle :

- **Raphaëlle Amaudic** > *Interface Tourism, Agence de presse.*
- **Géraldine Rué** > *lemonde.fr*
- **Agathe Andrieu** > *Guide Voyages-sncf.com*
- **Marie Dufay** > *Ouest France.fr*
- **Delphine Sampic Berger** > *VSD*
- **Pierre Leprise** > *Arc-en-Ciel (revue de bord Air Caraïbes)*
- **Jean-Emmanuel Hay** > *Class & Relax Mag*

**Du 17 au 24 mai,** la journaliste québécoise Hélène Clément a rencontré le Directeur Général des Services du Parc dans l'optique d'un guide de présentation du Tourisme Vert, en cours de rédaction à l'initiative du CMT. Ce guide s'adresse essentiellement au marché québécois.

À l'occasion de ce séjour, Hélène Clément a pu prendre part à un Lasoté (élément incontournable des traditions culturelles martiniquaises), avec l'association Lasoté de Madame Jubénot.

**Le 29 juin,** 4 journalistes représentant des incontournables de la presse généraliste française pour Paris et la Provence, se sont rendus en visite sur les sites du PNRM.

Ils participaient à ce voyage de presse pour les journaux Télé 7 Jours, Nice Matin, Journal des femmes, Ouest France.

**Les 8 et 9 octobre,** Béatrice d'Erceville, journaliste à Tour Hebdo, magazine spécialisé Tourisme qui fait référence dans ce secteur d'activité, a été reçue le 5 octobre au Domaine d'Emeraude au Morne-Rouge.

Le jeudi 8 octobre, elle a pu découvrir la Réserve Naturelle de la Caravelle en compagnie d'un gardien de l'environnement, Pascal VATBLE. De ses propres mots, cette visite fut un pur enchantement.

La balade s'est terminée par une visite audioguidée et une dégustation de jus frais locaux au Château Dubuc.



**Le 18 novembre,** le Domaine d'Emeraude a accueilli des agents de voyage venus de Province et Paris, afin de mieux connaître les offres de Produits de la Martinique.

Il ont trouvé dans le Domaine d'Emeraude, l'offre différentielle qu'ils attendaient d'une destination qui aurait tendance à se banaliser sur le Marché Français.

**Le 27 novembre en matinée,** 4 journalistes anglophones, venus de Toronto ont pu découvrir la Caravelle en compagnie de Jessica Marie (CMT) et de Pascal Vatble :

- **Heather Greenwood Davis** > *Freelance pour National Geographic Online (Intelligent Travel column), L'Expert Magazine (Fine Travel column, mensuel à 35 000 exemplaires, distribué à des cabinets d'avocats, conseillers et grosses corporations) et Toronto Star (circulation 350 000).*
- **Diane Slawych** > *Freelance pour Travel Life (trimestriel, distribué avec Toronto Star).*
- **Waheeda Harris** > *Freelance pour Canadian Traveller (mensuel, circulation 20 000, Winter issue prévue pour janvier).*
- **Caleigh Alleyne** > *Bloggeuse pour Darling Magazine, Menswear Magazine, Sylvanus Urban (en print, distribué dans les lounges de la compagnie Porter à Toronto, 40 000).*

Au niveau local, les sites du Parc naturel se prêtent également à l'exercice des educteurs afin de contribuer à mieux faire connaître les produits touristiques de la Martinique et à rencontrer l'ensemble des professionnels du secteur :

**Le 28 octobre,** Educteurs des hôtes et guides Cœur des Îles à la Caravelle et Dubuc.

**le 27 novembre,** Educteur des opérateurs touristiques de la ville de Trinité avec l'Office du Tourisme de la Trinité.

En vue de promouvoir les sites du PNRM sur les marchés extérieurs, les brochures publicitaires ont été remises aux différents bureaux du CMT en vue des nombreux salons professionnels et grand public auxquels ils participent :

- Seatrade - Miami
- Salon de la Randonnée - Paris
- Top Résa - Paris
- ITB - Berlin
- Salon du Voyage - Montréal



## Martinique Magnifique Travel Show Promotion de l'Histoire des Acadiens de Martinique

Par l'intermédiaire de son historien Vincent Huyghes-Belrose, le PNRM effectue un travail de recherche sur les communautés Acadiennes et Alsaciennes qui ont été à l'origine de la création du Morne-Rouge. Outre leur intérêt historique, ces éléments semblent être une bonne accroche pour cibler une clientèle québécoise d'origine acadienne ou pas.

Le PNRM travaille donc à l'élaboration d'un circuit touristique « sur la piste des Acadiens et Alsaciens de Martinique » qui devrait être opérationnel pour la saison 2016 - 2017.

C'est dans ce cadre que Vincent Huyghes-Belrose et Murielle Themed-Giboyau se sont rendus à Montréal en Octobre.

Avec l'appui du bureau du CMT à Montréal, ils ont pu rencontrer la presse et les professionnels du tourisme à l'occasion de rendez-vous pris comme suit :

- Conférence de presse suivie de rencontres individuelles avec journalistes tourisme et presse spécialisée.
- Intervention lors de la présentation Martinique au SITV.
- Rencontre avec la Fédération des Acadiens du Québec pour échange.

Lors de la conférence de presse, qui s'est tenue le 19 octobre, ils ont eu le plaisir de rencontrer André-Carl VACHON, historien d'origine acadienne ayant publié de nombreux essais.

Monsieur Vachon a eu l'immense émotion de découvrir le nom de ses ancêtres dans le document publié par le PNRM, sur l'histoire des Acadiens de Martinique. Des travaux communs devraient découler de cette rencontre enrichissante à tous points de vue.

Dans le cadre de cette tournée, Murielle THERMED-GIBOYAU s'est rendue à NYC afin de participer, en compagnie des professionnels du Tourisme venus de Martinique, au Martinique Magnifique Travel Show NY.

Cet évènement de rentrée lance la saison de promotion sur le marché USA.

Cette année la soirée avait une saveur particulière et les agents de voyage new-yorkais s'étaient déplacés en nombre suite à l'annonce de la desserte de la Martinique par la compagnie Norwegian au départ de NYC, Boston, Baltimore et Washington DC.

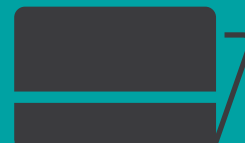


# • L'ANIMATION DU TERRITOIRE

## 1 - Présentation de la Direction

La Direction de l'Animation du Territoire (DAT) comprenait un effectif de 18 personnes au 1 janvier 2015.

- Un Directeur de l'Animation du Territoire
- Une assistante de direction
- Un Service Animation composé de 8 agents :
  - 4 agents d'animation
  - 4 guides conférenciers
- Un Service Service Éducation à l'Environnement composé de 4 agents :
  - 1 responsable de service
  - 1 assistante administrative
  - 2 agents d'animation
- Un Service des activités équestres :
  - 1 responsable de service
  - 4 âniers muletiers
- Un Service réservation (géré par l'assistante de direction)

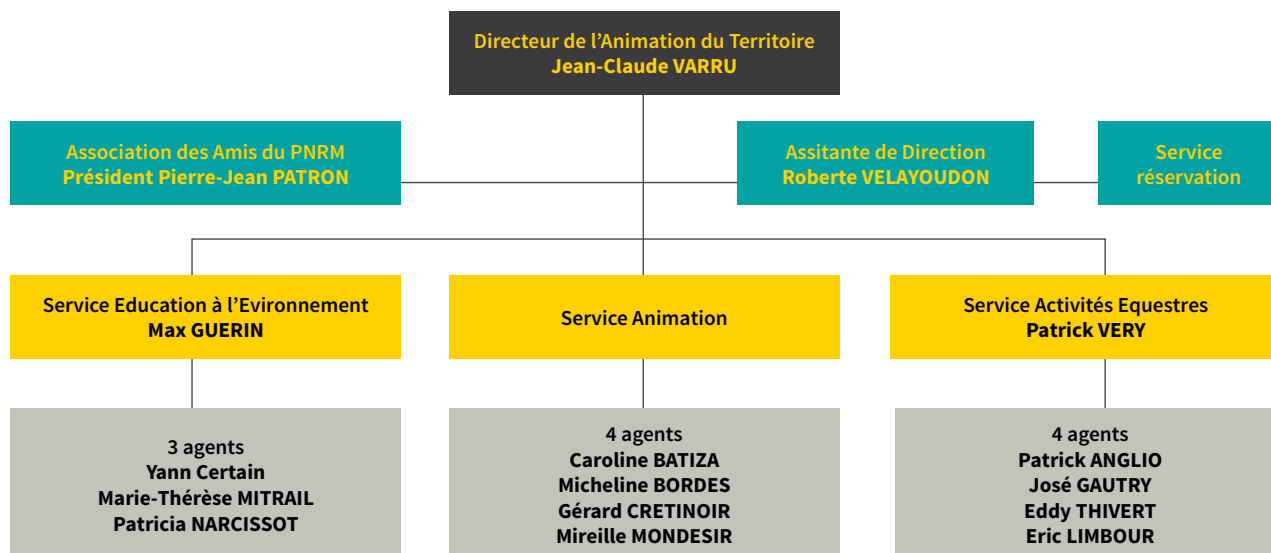


En juillet 2015, l'effectif du service Éducation à l'Environnement a été renforcé par l'arrivée de Madame Patricia NARCISSOT.

Le service Animation a vu quant à lui son effectif se réduire des 4 guides conférenciers dont certains ont été recrutés par l'Association des Amis du PNRM.

Au 31 décembre 2015, la DAT comptait 14 personnes dans son effectif.

### ► Organigramme de la Direction de l'Animation du Territoire



## 2 - Objectifs

La direction de l'Animation du Territoire a pour objectif de mettre en œuvre, dans le cadre de ses missions, les **trois axes stratégiques** définis dans la charte 2012-2024 du PNRM.

**Axe stratégique 1 :** Préserver et valoriser les milieux naturels en Martinique.

**Axe stratégique 2 :** Encourager les Martiniquais à être acteurs du développement durable de leur territoire.

**Axe stratégique 3 :** Renforcer la performance de l'outil Parc.

**Nos missions** consistent à décliner l'ensemble de ces axes en actions concrètes d'animation dans le cadre :

- de la sensibilisation à la protection du patrimoine naturel et culturel,
- de la diffusion de la connaissance,
- de la valorisation de ce patrimoine.

### 3 - Le contexte 2015



L'année 2015 a été marquée par trois évènements majeurs :

- l'externalisation du programme de randonnées avec le Comité de la Randonnée Pédestre de la Martinique
- une réduction sensible de nos budgets qui, de facto, a entraîné une baisse du nombre d'activités pour ce qui concerne le programme «Découvrir Le Patrimoine Autrement» (DLPA). 13 balades et randonnées en 2015 contre 19 en 2014, abandon du projet de réalisation d'une nocturne sur chaque site du Parc.
- le 20<sup>e</sup> anniversaire de la Réserve Naturelle des Ilets de Sainte-Anne organisé conjointement avec les autres directions du PNRM.

#### A) Récapitulatif des actions menées en 2015

Type de manifestation	Nombre
Randonnées pédestres	10
Balades pédestres	3
<b>Balades nautiques (rotations) :</b> - Journée Mondiale des zones humides - Visite de la Baie de Génipa - Visite de la Baie de Saint-Pierre - Visites des Anses du Prêcheur - Visite de la RNISA + îlet Chevalier - Les Anses de la Côte Sud Caraïbes	25
<b>Manifestations sur les sites gérés par le PNRM :</b> - Nocturnes DUBUC : 1 - Journée famille Émeraude : 1 - Ateliers d'ÉMERAUDE : 9 - 20 <sup>e</sup> Anniversaire de la RNISA : 1	12
Animation du Moulin de Val d'Or	159
<b>Manifestations hors sites :</b> - Grand Prix du PNRM (Course de mulet) - Noël Antan Lontan - Village de Pâques - Madiflora	4
Activités pédagogiques	159
<b>Nombre total d'activités</b>	<b>372</b>

#### B) Une couverture géographique du territoire plus équitable

En 2015, les actions d'animation de PNRM ont été réalisées dans 20 communes du territoire, soit un taux d'occupation de 58% du territoire.

Nous essayons, dans la programmation des activités, de tenir compte d'une répartition équilibrée de notre présence sur le territoire.

Les communes suivantes ont été visitées : Ajoupa-Bouillon, Basse-Pointe, Bellefontaine, Ducos, Fonds-Saint-Denis, Fort-de-France, Grand-Rivière, Trinité, Diamant, Le Lamentin, Le Pêcheur, Les Anses-d'Arlet, Marigot, Morne-Rouge, Sainte-Marie, Saint-Pierre, Sainte-Anne, Schoelcher.

#### C) Une communication accentuée

La Direction de l'Animation du Territoire a bénéficié au cours de cette année d'un accompagnement du service communication qui lui a permis de diffuser amplement l'information à travers différents types de supports (Facebook, marque-page, flyers, articles de presse, campagnes de publicité radio, reportage radio et TV, etc.)

### 4 - Déclinaison de nos actions

Toutes les actions d'animations entrent dans le périmètre des objectifs, tels que définis dans la charte, du Parc Naturel Régional de la Martinique et présentés dans l'axe stratégique n°3 : « Renforcer la performance de l'outil parc »

#### Axe 1 : Préserver et valoriser les ressources naturelles en Martinique

**Article n°4 :** Concevoir et mettre en réseau des équipements structurants de découverte, de valorisation du patrimoine naturel et d'éducation à l'environnement.

#### A) Relais du Parc à Saint-Pierre

Le 30 mai 2015, le Parc Naturel a organisé l'inauguration du « Relais du Parc » à Saint-Pierre. La Direction de l'Animation du Territoire a assuré la coordination de la mise en œuvre de cette manifestation.

La Maison du Parc est un centre d'accueil et d'information pour orienter la démarche des visiteurs vers la découverte des centres d'intérêts patrimoniaux et touristiques.

##### Ses missions :

- Accueil
- Information
- Commercialisation
- Animation
- Communication

##### Ses objectifs sont de faire connaître et promouvoir :

- Les richesses naturelles et culturelles du territoire
- Les manifestations traditionnelles
- Les unités d'hébergement et de restauration
- Les circuits de découverte des milieux naturels
- Les circuits de découverte des sites historiques
- Les espaces de loisirs de pleine nature
- Les activités de pleine nature
- Les centres d'interprétations du patrimoine naturel et culturel
- Les habitations à vocation touristique
- La boutique du Parc
- La réservation et la vente d'activités

## Axe 2 : Encourager les Martiniquais à être acteurs du développement durable de leur territoire

Article n°10 : Proposer aux communes une mission d'expertise et de conseil de proximité dans la protection, la sauvegarde et l'aménagement durable du territoire.

### A) Étude de diagnostic et de faisabilité pour la création et la structuration de l'offre touristique autour du patrimoine, naturel, culturel de la ville du François

La DAT a accueilli de juin à septembre 2015 une stagiaire de Polytech Tours. Elle a eu charge de faire une étude sur la création d'une offre touristique sur la ville du François.

### B) Participation à des Comités de Pilotage

Nous avons représenté le PNRM dans les comités de pilotage suivants :

- Schéma d'accueil du public en forêt piloté par l'ONF
- Aménagement d'une 2<sup>de</sup> Tranche du moulin Val d'Or piloté par la CAESM
- Étude de faisabilité, conception, mise en place et exploitation d'une offre de produits et services de découverte du patrimoine archéologique subaquatique de la rade de Saint-Pierre, piloté par la CCIM.



## Axe 3 : Renforcer la performance de l'outil Parc

Article n°23 : Animer le territoire pour favoriser la réappropriation du patrimoine culturel et naturel

### A) Programme événementiel sur les sites du Parc

Ce programme a consisté à animer les sites gérés par le Parc (Domaine d'ÉMERAUDE, Château DUBUC, Réserve naturelle de la caravelle, Réserve naturelle des Îlets de Sainte-Anne) afin de les valoriser.

#### 1. LES MANIFESTATIONS SUIVANTES ONT EU LIEU EN 2015 :

##### ► Les Ateliers du Parc

Les Ateliers du Parc en 2015 se sont déroulés sur le site du Domaine d'ÉMERAUDE durant les mois de juillet et d'août. Les dates retenues ont été :

- en juillet, les 15, 16, 22, 29
- en août, les 5, 6, 12, 19

Cette année, en plus du mercredi, 2 programmations ont été faites les jeudis spécifiquement à l'attention des CLSH.

L'objectif était de faire du Domaine d'ÉMERAUDE un pôle d'accueil et d'expression culturelle autour de la connaissance, la protection et la valorisation du patrimoine naturel et culturel.

Il s'agissait de mettre en évidence le lien permanent avec le milieu naturel, à travers différentes formes d'expressions artistiques et culturelles.

Avec le concours des artistes, des artisans, des associations et autres personnes ressources, il a été proposé des activités d'animation à partir d'ateliers divers (arts plastiques, bakoua, bijoux végétaux, calebasse, capoiera, cerf-volant, chouval bwa, design végétal, dididou, maré tèt, palé Kréol, musique, origami, recyclage papier, sculpture sur pierre, ti bwabwa).



En conclusion les ateliers ont concernés **16 activités différentes.**

**1 588 personnes** ont fréquenté les Ateliers du Parc en 2015, soit une **augmentation de 8,5%** par rapport à 2014.

## ► La Nocturne de DUBUC

Les « ruines de l'Habitation Caravelle » classées Monument Historique ont accueilli le 31 juillet 2015 la « Nocturne du Parc » à DUBUC avec comme double objectif :

- de valoriser le site exceptionnel de la réserve naturelle par la mise en œuvre de balades nocturnes, ainsi que le site du château Dubuc,

- de mettre en lumière des activités culturelles et artistiques dans l'enceinte des ruines.

Les participants avaient le choix entre une randonnée nocturne commentée en direction du phare ou alors une visite nocturne des ruines illuminées et illustrées par des scènes de vie. Le groupe musical « Vallenjo » a clôturé cette soirée.



**103 personnes** ont partagé ces instants de mise en valeur de ce patrimoine historique.



## ► La Famille en fête au Domaine d'ÉMERAUDE

Le dimanche 12 juillet 2015 le Parc Naturel Régional de la Martinique a organisé la deuxième édition de la « Famille en Fête » au domaine d'Émeraude.

Ce rassemblement familial s'est déroulé autour des jeux d'antan, de la découverte de la forêt, et d'une animation musicale en début d'après-midi avec la remarquable prestation de « Dédé Saint-Prix » et de son groupe.



**312 personnes** ont participé à cette journée.



## ► Les 20 ans de la Réserve Naturelle Nationale des Îlets de Sainte-Anne

Le PNRM a célébré le vingtième anniversaire de la Réserve Naturelle Nationale des Îlets de Sainte-Anne (RNNISA).

Ainsi, le samedi 25 avril 2015, une manifestation de sensibilisation aux enjeux écologiques, socio-économiques de cette réserve naturelle et à la nécessité de protéger et de préserver ces écosystèmes a été organisée au Cap Chevalier.

La Direction de l'Animation du Territoire a assuré la coordination générale de cette manifestation pilotée par la Direction de la Protection et de l'Aménagement du Territoire (DPAT).

L'objectif était de faire découvrir la Réserve Naturelle Nationale des îlets de Sainte-Anne et de sensibiliser le public aux réalités de gestion des zones naturelles protégées à la Martinique.

À cette occasion, les actions suivantes ont été programmées pour célébrer le 20<sup>e</sup> anniversaire de cet espace protégé :

- Organisation, au Cap Chevalier, du Village du 20<sup>e</sup> anniversaire (présentation des îlets, des espèces, des actions de gestion et d'animation, des acteurs).
- Balades nautiques en bateau autour de la RNNISA (11 rotations).
- Balade nautique en Kayak du Cap Macré au Cap Chevalier (1 rotation).
- Randonnée pédestre Anse Trabaud - Pointe Baham - Cap Chevalier.
- Forum d'échange « Bokantaj' » (mise en scène théâtrale).
- Animation musicale.

Environ **359 participants** ont célébré avec le PNRM, le 20<sup>e</sup> anniversaire de la RNNISA.



## B) Programme : Animation du territoire et mise en valeur du patrimoine

### 1. DÉCOUVRIR LE PATRIMOINE AUTREMENT :

#### ► Les randonnées pédestres

Le Parc naturel régional de la Martinique (PNRM) entend préserver et valoriser la nature, encourager les Martiniquais à être acteurs de leur territoire, faire vivre la culture martiniquaise et renforcer la performance de « l'outil Parc », par la mise en place d'actions d'animation, et d'information.

C'est dans cette optique qu'a été mis en place, pour l'année 2015, un riche programme de randonnées et balades pédestres, intitulé « Découvrir le Patrimoine Autrement ».

La mise en œuvre des randonnées a été confiée cette année au comité de la randonnée pédestre de la Martinique (CRPM).

Ces randonnées pédestres, de divers niveaux, ont allié activité sportive, ateliers d'interprétation du patrimoine naturel et culturel. Ils ont été animés avec le concours de guides et de spécialistes.

Ce programme a permis de sensibiliser les participants à la préservation du territoire et la valorisation des patrimoines martiniquais.

Des activités autour de nos ressources patrimoniales ainsi que les partages d'usages entre les habitants, les touristes et les entreprises artisanales locales ont permis aux participants de découvrir autrement le territoire.

Randonnées	Nombre de participants
1 - Trinité : 28 février 2015 - Morne Pavillon / Spoutourne	80
2 - Morne-Rouge : 14 mars 2015 - Montagne Pelée (Aileron - 2 <sup>e</sup> refuge)	51
3 - Schoelcher : 18 avril 2015 - Démarche / Plateau Concorde / Absalon	47
4 - Morne Larcher : 9 mai 2015 - Petite Anse / Diamant	61
5 - Marigot : 13 juin 2015 - Habitation Duhaumont	66
6 - Bellefontaine : 18 juillet 2015 - Randonnée Morne Potin	73
7 - Basse-Pointe : 11 août 2015 - Moulin l'Étang / Chalvet	71
8 - Sainte-Anne : 26 septembre 2015 - Crève-Cœur / Cap Chevalier	69
9 - Morne-Rouge : 24 octobre 2015 - Crête du Cournan / Sainte-Cécile	54
10 - Grand-Rivière / Prêcheur : 28 novembre 2015 - Anse Couleuvre	66

#### ► Les balades découverte

Avec Les Balades du Parc, nous sommes partis à la rencontre des habitants du territoire en

empruntant des chemins de traverse pour découvrir et partager des savoir-faire.

Balades	Nombre de participants
1 - Ajoupa Bouillon : 21 mars 2015 - Cascade et jardins	49
2 - Trinité : 30 mai 2015 - Autour du Galion	30
3 - Fonds-Saint-Denis : 30 juillet 2015 - Lasoté	62

**Au total, le programme « Découvrir le Patrimoine Autrement » a concerné 776 personnes.**

#### ► Les balades nautiques

4 balades nautiques ont été organisées en 2015.

Les objectifs de sortie étaient :

- de faire connaître le milieu naturel marin et littoral de la Martinique,
- de rendre accessible les milieux naturels protégés grâce à la transmission de connaissances scientifiques (géologie, ornithologie, botanique, réglementation...),

• d'animer le territoire dans le respect des biotopes : visites encadrées et limitées.

Le programme comprenait les sorties ci-dessous :

- La baie de Saint-Pierre : le 7 mai 2015
- Les anses du Prêcheur : le 10 juillet 2015
- Les Anses d'Arlet : le 24 juillet 2015
- La baie de Génipa : le 7 août 2015

**635 personnes** ont participé aux randonnées du Parc.



**141 personnes** ont participé aux balades du Parc.



**254 personnes** ont participé aux balades nautiques.

## 2. L'ANIMATION DU SITE DE VAL D'OR

La Communauté d'Agglomération de l'Espace Sud de la Martinique (CAESM) a renouvelé en 2015 son partenariat avec le PNRM pour l'animation du moulin de Val d'Or.

159 journées d'animation ont été réalisées.

### ► La journée mondiale des zones humides

La journée mondiale des zones humides, a lieu chaque année le 2 février, en souvenir de la signature de la Convention de RAMSAR sur les zones humides.

Ce traité intergouvernemental vise à la conservation et à l'utilisation rationnelle des zones humides dotées de grandes richesses écologiques.

Le thème retenu en 2015, était « les zones humides pour notre avenir ».

Un programme de sensibilisation comprenant des actions d'information et des animations a été mis en œuvre le 2 février 2015 exclusivement à l'attention des scolaires.

Ainsi, il a été proposé à une classe de l'école de Plateau Fofo et à une classe du lycée Acajou 2 de participer à une balade en bateau pour faire la découverte de la mangrove et de la Baie de Génipa au départ du village de la poterie.

### ► Programme : Éducation à l'environnement

Les Parcs naturels régionaux ont pour mission de promouvoir et de mettre en œuvre des actions diversifiées d'éducation, de sensibilisation et de formation des jeunes.

L'éducation et la formation à l'environnement et au territoire est le premier vecteur de l'action d'un Parc : elle est nécessaire pour informer, sensibiliser, mobiliser, convaincre et contractualiser pour l'action. Corrélativement, elle implique l'ensemble des savoir-faire des équipes des Parcs.

La cible des scolaires est une des priorités du PNR de la Martinique qui inscrit son action quotidienne dans un projet de développement durable en lien avec l'environnement, l'économie et la vie sociale.

C'est un fil rouge qui mobilise les femmes et les hommes autour de toutes les missions du Parc. Dans les Parcs, l'éducation à l'environnement et au développement durable (EEDD) est multiple et toujours liée à un projet de territoire.

L'EEDD est aussi indispensable qu'indissociable des autres missions du Parc.

C'est ainsi que le PNRM a renouvelé en 2015 son offre pédagogique à l'attention de la communauté scolaire en éditant, pour la 3<sup>e</sup> année, un catalogue des activités.

### Principales thématiques du catalogue 2015 :

Les activités ci-dessous étaient inscrites au catalogue pédagogique :

#### > Sensibilisation à la préservation des milieux naturels :

- la réserve naturelle de la Caravelle,
- les îlets de Sainte-Anne,
- le Domaine d'Émeraude,
- la forêt : xénophile, mésophile, hydrophile, altitude,
- la mangrove,
- la mer : le littoral rocheux, le littoral sableux,
- la baie de Génipa,
- le Grand Macabou,
- l'étang des Salines.

#### > Activités pédagogiques réalisées avec nos partenaires ressources

- la ferme aquacole,
- lasotè,
- la rivière,
- le miel,
- le manioc,
- la ferme solidaire,
- Moulin de Val d'Or,
- les oiseaux.

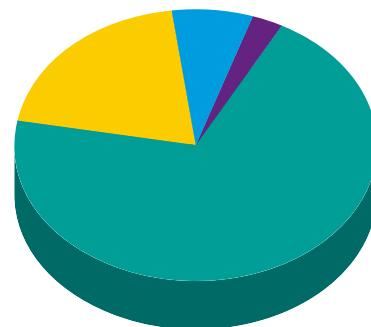
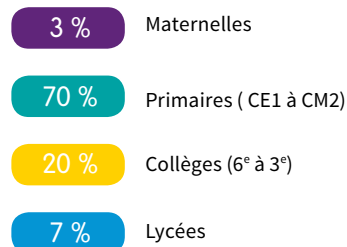
98 élèves ont participé à cette activité.



Au total, le service éducation à l'environnement a assuré 159 activités sur l'année 2015 contre 121 activités en 2014, soit une progression de 31,4 %.

6151 élèves ont été mobilisés sur ces actions de sensibilisation en 2015 contre 4 917 élèves en 2014, soit une augmentation de plus de 25,09%.

#### Origine des demandes d'activités



#### > Classes Parc Patrimoine « Noël d'Antan chez Nous » et « Village de Pâques »

Les classes Parc ont pour objectifs de :

- permettre aux élèves de s'approprier leur identité culturelle,
- faire découvrir et/ou redécouvrir, sensibiliser et informer sur les vraies valeurs de la tradition de « Noël et Pâques d'antan »,
- faire prendre conscience des richesses de notre patrimoine, parfois délaissé au profit des cultures occidentales,
- assurer la transmission intergénérationnelle des valeurs : assurer la rencontre entre les jeunes générations et les personnes plus âgées, détenteurs de savoir-faire.

Regroupant plusieurs établissements autour d'un programme commun. Ces manifestations se déroulent en deux temps forts :

- visite des classes sur une exploitation agricole (ferme aquacole et ferme solidaire) à la découverte des produits de saison et des techniques de production
- un regroupement final autour d'ateliers relatif au thème de la manifestation.

290 élèves ont participé au « Noël d'Antan » et 352 au « Village de Pâques ».

Au total, 642 élèves ont participé aux « Classes Parc Patrimoine ».

### > Échange Inter-Parc

Le Parc de l'Avesnois et le PNRM ont établi un partenariat qui consiste à mettre en relation deux collèges de chaque Parc.

Ainsi le Collège de Bavay (PNR de l'Avesnois) et le collège du Diamant (PNRM) sont entrés en contact

avec pour objectifs respectifs de faire découvrir à l'autre les richesses patrimoniales naturelles et culturelles de son Parc.

Cet échange s'est concrétisé par la création d'un blog commun entre les deux collèges.

### > Participation au séminaire annuel

Du 7 au 9 octobre 2015 s'est déroulé le séminaire annuel éducation à l'Environnement dans le PNR Millevaches en Limousin.

Le PNRM était représenté par Max GUERIN, Responsable du Service Éducation à l'environnement et Jean-Claude VARRU, Directeur de l'Animation de Territoire.

Les représentants du PNRM ont participé aux ateliers suivants :

#### • Max GUÉRIN :

« Réforme des rythmes scolaires : quel(s) rôle(s) pour les PNR en dehors du temps scolaire ? »

En lien avec les versions locales du partenariat national avec les ministères (Éducation Nationale et MEDDE). Quel impact de la convention nationale sur les territoires ?

La formation est-elle suffisante ? Poursuite et approfondissement de la réflexion 2013-2014.

#### • Jean-Claude VARRU :

« Démarches participatives et co-construction : comment ne plus « prêcher des convaincus ? » et aller vers de nouveaux publics.

En quoi les démarches ascendantes, co-construites avec les acteurs locaux et des gouvernances « horizontales » peuvent-elles être efficaces ? »

L'objectif consistait à savoir comment L'EDD et la culture permettent de créer des relais entre territoire et habitants.

Comment les PNR doivent-ils faire en sorte que l'offre ne soit pas descendante. Les habitants peuvent aussi être demandeurs, y compris en dehors des réseaux constitués qui gravitent naturellement autour des Parcs.

### ► Le Grand Prix du Parc Naturel Régional de la Martinique : Course de Mulet

Dans le cadre de la fête patronale de Sainte-Marie, le parc naturel fait revivre la tradition des courses de mulets et de chevaux.

Cette manifestation qui draine près de 15 000 personnes a lieu chaque 15 août.

La Direction de l'Animation, en collaboration avec le service Valorisation et Promotion du territoire, a participé à l'organisation de cette manifestation.



### ► Participation aux journées nationales

#### > Les Journées Européennes du Patrimoine

Chaque 3<sup>e</sup> week-end de septembre, les Journées Européennes du Patrimoine mettent en lumière les patrimoines dans toute leur diversité. Elles se sont déroulées le samedi 19 et le dimanche 20 septembre 2015.

Le Parc Naturel Régional a participé en proposant la visite du Château Dubuc à Trinité et la visite du moulin de Val d'Or à Sainte-Anne.

Les ruines de l'ancienne habitation la Caravelle datant du 18<sup>e</sup> siècle, et classées au titre des monuments historiques en 1992 étaient ouvertes au public gratuitement durant ces deux jours.

Le Moulin de Val d'Or a également ouvert ces portes au grand public gratuitement.

L'objectif était de favoriser la connaissance du patrimoine culturel, notamment le patrimoine architectural et historique et de permettre au plus grand nombre d'accéder à la pratique d'activités culturelles.



### > Madiflora

En collaboration avec la Direction du Développement Local et de la Formation, la DAT a participé à la mise en place d'un stand PNRM lors de cette manifestation qui s'est déroulée les 2 et 3 mai 2015 à l'habitation Depaz à Saint-Pierre.

### > Les réservations de groupes

De nombreux organismes ont souhaité visiter nos sites, en procédant au préalable à une réservation, accompagnés d'un guide conférencier et/ou d'une prestation de restauration.

La direction de l'animation a géré sur :

- le site du Domaine d'Émeraude, **148 demandes de réservation** représentant un potentiel de **7 087 visiteurs**.
- le site du Château DUBUC, **44 demandes de réservation** représentant un potentiel de **2 328 visiteurs**.

### > Visite de l'Association des Amis du Parc de la Guadeloupe

Du 7 au 10 mai 2015, les membres de l'Association des Amis du PNRM ont reçus leurs homologues de la Guadeloupe. La Direction de l'Animation du Territoire a assuré la mise en œuvre de l'organisation.

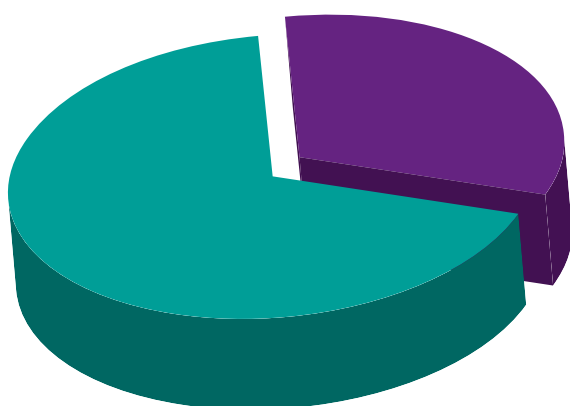
### > Les Activités équestres

Au cours de l'année 2015, le PNRM a développé son activité équestre avec des demandes de réservation de balade en calèches par les particuliers, les communes et associations.

Lors de la saison touristique, le PNRM a proposé aux croisiéristes des balades en calèche dans la ville de Fort-de-France.



Répartition du nombre de sorties par type d'activités



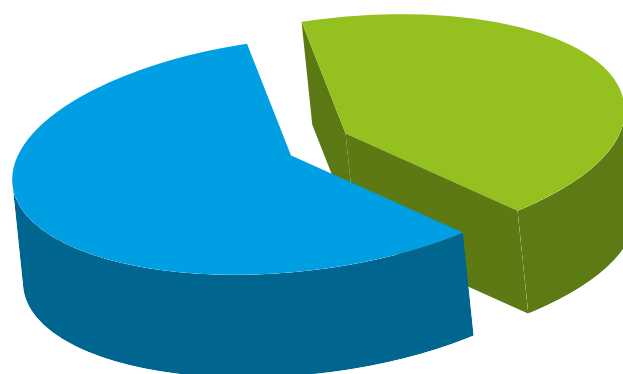
68 %

Sorties Croisières

32 %

Animations équestres

Répartition du nombre de sorties par type d'activités



58 %

Croisières

42 %

Anctivités équestres

Le nombre total de sorties effectuées a été de **73**  
pour un nombre de voyageurs égal à **5 536**

# ● COMMUNIQUER POUR INFORMER ET SENSIBILISER

En 2015, la principale mission, pour cette année, était de poursuivre la dynamique d'accroissement de la notoriété du Parc Naturel Régional de la Martinique (missions et actions).

Au cours de cette année, une réflexion a été menée sur l'ensemble des outils de communication et leur mode de diffusion.

Afin d'atteindre cet objectif d'amélioration de la notoriété du Parc Naturel Régional, un livret de présentation de l'Institution a été rédigé et édité, il s'adresse plus précisément au grand public et présente à la fois les missions de l'Institution, ses sites et les réserves gérées.

Diverses parutions ont été effectuées dans la Presse, permettant d'expliquer aux plus grand nombre l'étendue des missions du Parc.

Parallèlement à ces actions, le PNRM a significativement renforcé sa présence sur les réseaux sociaux : Facebook, Twitter et Instagram. Fin 2015, le nombre de personnes « touchées » par les publications sur facebook est d'environ 6000 par semaine.

Pour mener à bien ses diverses actions, le service communication a préconisé auprès des Directeurs de service et Chargés de mission, la remontée systématique des informations sur les actions menées.

Un planning hebdomadaire des activités est réalisé sur la base de ces éléments, permettant ainsi une meilleure circulation des informations. Une lettre d'information mensuelle est également éditée à l'attention de l'ensemble du personnel.

À ce jour, le service communication travaille en étroite collaboration avec toutes les directions du Parc pour l'ensemble des événements organisés et en soutien pour l'élaboration d'outils ou documents de communication.

## 1 - L'année 2015 en quelques chiffres clés

**+ de 30**  
communiqués  
de presse

**+ de 3 000**  
fans sur  
Facebook

**+ de 100**  
Infos minute  
(informations diffusées  
par mail aux agents)

Communication sur  
**4 salons**  
au niveau local

(Madiflora, Salon des Vacances  
et du Voyage, Partez en  
vacances en Martinique,  
Salon de l'Agriculture)

## 2 - Les actions de communication externes et publications

### • Achats d'espace

pour la promotion du Château DUBUC et du Domaine d'Émeraude (compagnies aériennes, magazines d'information divers, etc.)

### • Parutions diverses et variées

dans les médias écrits, télévisés et radios, sites internet suite aux manifestations, événements, études du Parc.

### • Création, édition et diffusion :

- du programme des randonnées et balades,
- du catalogue sur l'éducation à l'environnement,
- du programme des vacances 2015,
- d'un agenda de l'institution,
- de 3 magazines d'information « PAWOL »
- de marque-page et dépliants sur le Château DUBUC et le Domaine d'Émeraude, etc.

### • Convention avec des magazines spécialisés

(FEY, MARTINIQUE MAGNIFIQUE) ou sites internet (POLITIQUES PUBLIQUES et PEOPLE BO KAY)

### • Mise à jour du site internet.



## 3 - Les actions de communication interne

### • Revue de presse hebdomadaire

### • Infos Minute

diffusées par courrier électronique

### • Lettre d'information mensuelle

### • Journée du cacao

• Informations sur les panneaux d'affichage.  
(randonnées, articles de presse, etc.)

## 4 - Organisation de manifestation

- Cérémonie des vœux.



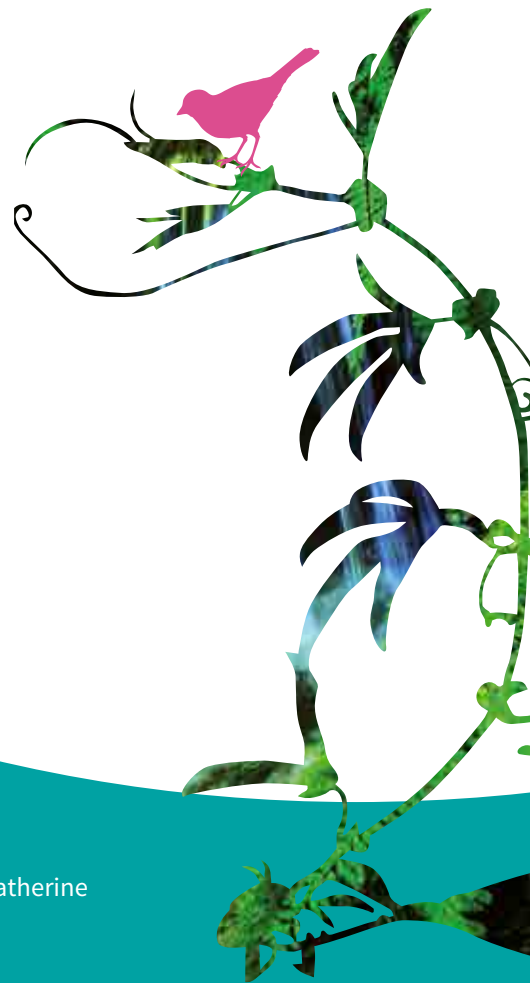
## 5 - Quelques événements suivis et accompagnés par le service communication

- Le programme des grandes vacances (ateliers, grand prix du PNRM, balades nautiques, etc.)
- La journée des Zones Humides
- Les manifestations “Pâques d’Antan” et “Noël d’Antan”
- Opérations « Grand Touloulou »
- Foires et salons
- La journée gourmande
- Inauguration du véhicule Info Énergie
- Les 20 ans de la réserve des îlets de Sainte-Anne
- Inauguration du relais de Saint-Pierre
- Suivi des limicoles, suivi de la végétation, baguage, contrôle des espèces indésirables, etc.
- Inscription de la Martinique au patrimoine mondial de l’UNESCO.





Parc  
naturel  
régional  
de la Martinique



## Maison du Parc

Annexe Monsigny, Avenue des Caneficiers, Boulevard Sainte-Catherine

BP437 - 97200 Fort-de-France

Téléphone : 0596 64 42 59 - Fax : 0596 64 72 27

[contact@pnr-martinique.com](mailto:contact@pnr-martinique.com)

[www.pnr-martinique.com](http://www.pnr-martinique.com)

**Crédits photos :** Parc Naturel Régional de la Martinique, Eddy Dumbardon, Régis Delannoy, Gérard Issartel, Romain Ferry, Maël Dewynter, César Delnatte (DEAL), Emmanuel Raussin, CMT Montréal, Laurent Juhel, DEAL, Wilfrid Bourel, Jean-Christophe Audru (BRGM).

**Conception et rédaction :** Les directions et services du Parc Naturel Régional de la Martinique.

**Conception graphique :** Agence Outremer.

OUTREMER

Retrouvez-nous sur Facebook et Twitter

